

# 1. Análisis individual del rival



☰ 1.1 Determinación de aspectos a observar (analista, scouter...)

☰ 1.2 Informes individuales (puestos específicos)

☰ Referencias

# 1.1 Determinación de aspectos a observar (analista, scouter...)

---

El objetivo de este curso es mejorar la recogida de información sobre el rival, para su posterior uso durante los entrenamientos. En este módulo, concretamente, abordaremos el análisis individual del rival y, en esta unidad, trataremos de determinar los aspectos a observar de acuerdo con la figura que representemos dentro del club o cuerpo técnico.

Recordaremos brevemente las **fuentes de información** a las que podemos recurrir, evidentemente en función de los recursos disponibles.

- Asistencia a partidos en directo.
- Visionado de partidos en video, televisión, plataformas digitales, etc.
- Plataformas de datos y vídeos (InStat, Wyscout, Opta Sports, MediaCoach, entre otros).
- Redes sociales (Twitter, Facebook, Instagram, YouTube, LinkedIn, Pinterest, etc.).
- Intercambio de información con otros profesionales del sector.

Vamos a definir y distinguir dos figuras diferentes que pueden observar aspectos individuales del rival u otros equipos. Estas son el scouter y el analista.

<p><b>Scouter (también conocido como scout, player scout):</b></p>	<p><b>Analista (en inglés <i>analyst, tactical scout, match analyst, game analyst, technical analyst</i>):</b></p>
<ul style="list-style-type: none"> <li>• Es la persona que se dedica a la captación de jugadores.</li> <li>• Muy vinculado con las secretarías técnicas de los clubes.</li> <li>• Su trabajo es poco visible y se centra en el manejo de información ante la posible contratación de jugadores en las correspondientes ventanas de invierno, verano u otras circunstancias especiales tales como lesiones de larga duración.</li> <li>• Ha de valorar la idoneidad de los posibles fichajes desde el conocimiento del club, el entorno, el equipo, el cuerpo técnico, entre otros.</li> </ul>	<ul style="list-style-type: none"> <li>• Persona ocupada del análisis y la descripción de las características del equipo, jugador, rival, entre otros, desde la perspectiva del juego.</li> <li>• Vinculado normalmente al cuerpo técnico.</li> <li>• Tiene un papel importante dentro del cuerpo técnico a la hora de diseñar la estrategia operativa (basada en las fortalezas y debilidades del rival) del plan de partido.</li> </ul>

**Figura 1: Estrategia operativa en un partido**



**INFORME PREVIO**  
**DIVISIÓN DE HONOR GRUPO V. TEMPORADA 2014/2015**  
**Domingo 29 de marzo. 12:00 h.**

**ORGANIZACIÓN DEFENSIVA:**

- Los dos delanteros (Jordán y Álvaro) presión sobre centrales para no dejar jugar el balón.
- El trabajo defensivo lo inician en campo rival, con jugador que va al balón rápido para tratar de evitar la salida en combinatibo por parte de rival, y a partir de campo propio es cuando le meten mas intensidad y ayudas constantes por parte de jugador cerca de balón.
- Juegan con defensa de 4 y 4 en centro de campo, donde Abril realiza un gran trabajo por la parte de dentro en la zona del medio.

**TRANSICIÓN DEFENSA – ATAQUE**

- Tratan de hacer llegar el balón rápido a zona de peligro, donde el mas listo suele ser Jordán (juego entre líneas) que además encuentra rápido el lado fácil de la defensa que es lo que siempre buscan para finalizar la acción.
- Juego más directo sobre Alvaro.

**ORGANIZACIÓN OFENSIVA**

Juegan con 2 medios centros de calidad, con buen toque de balón y organizados y a partir de ahí juegan dentro con Jordán que siempre busca recibir detrás de línea de medios centros nuestros y con espacio para jugar antes de línea de defensas o entran por banda, normalmente por la de Diego (banda derecha, si bien alterna las dos bandas).

**TRANSICIÓN ATAQUE – DEFENSA**

Presión fuerte al balón, sobre todo en pérdidas en su campo, donde juegan al límite.



Fuente: Universidad de León [Informe previo - División de Honor Grupo V temporada 2014/2015]

## Scouter

La valoración individual del jugador deberíamos contemplarla desde tres planos que, aunque se pueden distinguir para analizarlos, hemos de pensar que están íntimamente relacionados:

- Entorno actual y/o pasado (en el que se ha observado al jugador).

- Entorno futuro (al que puede venir ese jugador).
- Valoración del hipotético proceso de adaptación.

## A. Entorno actual y/o pasado (en el que se ha observado al jugador) —

1. **Aspectos técnicos, tácticos, físicos y psicosociales.** En la siguiente unidad se profundizarán estos aspectos.
2. **El nivel de la competición.** Esto es muy importante porque a veces somos confundidos por competiciones menos exigentes en las que el jugador destaca positivamente. Es cierto que no es fácil imaginar si podrá llegar al nivel al que va a ser exigido, pero, al menos, tendremos que ser precavidos a la hora de valorarlo.
3. **¿Qué partidos han sido analizados?** (seleccionar los partidos adecuados). La correcta selección de los partidos y/o entrenamientos analizados nos dará también una información más veraz. Tal y como comentábamos en el apartado anterior, no es igual un entorno en que el grado de exigencia es bajo o muy favorable (equipo rival débil, partido en casa ...) que otro más dificultoso (rival de buen nivel, partido fuera de casa, exigencia de resultado, ambiente hostil ...).
4. **La cultura futbolística del país y/o club.** Existen culturas futbolísticas donde se valoran ciertos aspectos más que otros. Incluso dentro de cada país hay clubes en los que, por tradición, lo hacen de manera diferente. Por ejemplo, hay entornos donde se valora mucho la calidad técnica por encima de la física, otros donde la capacidad de lucha constante y el esfuerzo no son negociables, etc.
5. **Las características del equipo** (sistema, compañeros que le rodean, objetivos ...).
6. **Rol y/o protagonismo que desempeña en ese equipo** (líder, titular, suplente ...).
7. **Entorno personal del jugador** (familia, amigos, hábitos, aficiones, ...). Es relevante conocer este entorno en la medida de lo posible.
8. **Valoración del jugador por parte de diferentes scouts.** Contrastar varias opiniones. Coordinar y consensuar las escalas de valoración para medir con la misma escala.
9. **Realización de este análisis durante un tiempo determinado** (seguimiento). En función de varios factores ese seguimiento puede ser más o menos frecuente. Por ejemplo, si solo me interesa observar a jugadores sub-17 de un país no muy grande, quizás lo mejor sería controlar los partidos de su selección nacional. Por el contrario, si ya ha sido observado en varias ocasiones y parece que puede ser un perfil adecuado para una incorporación más o menos inmediata, es evidente que la frecuencia de ese seguimiento ha de aumentar.
10. **Priorizar mercados o áreas** (normalmente esto depende de nuestras posibilidades de captación). En esto influyen diferentes factores. El principal es el económico, no tiene mucho sentido seguir un mercado donde yo no pueda captar a jugadores porque mi nivel económico no me lo permite. Esto no quiere decir que pueda dedicar un poco de tiempo a estar atento a posibles cesiones o circunstancias de ese mercado que nos lo hagan

accesible. El área también es importante por la capacidad que pueda tener mi club en llegar a observar a ese jugador o también por las posibilidades que puedo tener de mover a ese jugador fuera de su entorno actual. Otro matiz es el sitio de residencia de estos *scouters* en función del área geográfica asignada (continente, país, región, localidad). Un buen estudio previo de la logística se hace imprescindible.

El 26 de octubre de 2008, The Guardian hizo una publicación reveladora. Según este medio (Lawrence, 2008) el Sevilla FC cuenta con más de 700 *scouters* repartidos por todo el mundo. Este es un claro ejemplo de la apuesta por la captación de talento en el fútbol base y, por tanto, de su capacidad de fichar.

## B. Entorno futuro (al que puede venir ese jugador) —

1. **Exigencias técnico-tácticas** que va a encontrar este jugador dentro del equipo. Por ejemplo, imaginemos que estamos siguiendo a un jugador (central) que juega en un equipo donde su sistema de juego prioriza una fuerte organización defensiva retrasada (bloque bajo) y, tras recuperación, la salida en contraataque o ataque rápido no sumando demasiados efectivos a este ataque. En el caso de que ese jugador, el cual pretendemos traer, el equipo lo exponga a éste a defender en muchos momentos del juego con grandes espacios a su espalda, quizás no tengamos los suficientes argumentos para asegurar la buena adaptación del jugador a este sistema.
2. **Necesidades del entrenador, equipo o club.** Los ciclos del jugador suelen ser más amplios que los del entrenador. Esto significa que hemos de contemplar que este jugador deberá adaptarse a, probablemente, más de un entrenador durante su etapa en el club. Quizás esto nos pueda llevar hacia un proceso de reflexión en el sentido de cuánto pesa la opinión del entrenador a la hora de afrontar un fichaje.
3. **Adaptación a más de una posición en el campo** (puestos específicos).
4. **Características del país o región** (cultura, clima, hábitos sociales, religiosos ...).
5. **Dinámica de trabajo semanal** (entrenamientos, partidos, desplazamientos, concentraciones ...).
6. **Nivel de competitividad** en la plantilla.
7. **Estilo de dirección** (muy ligado al entrenador y/o cuerpo técnico).
8. **Comunicación** (idioma).

## C. Valoración del hipotético proceso de adaptación —

Por supuesto, hay innumerables aspectos que probablemente no puedan ser conocidos o tenidos en cuenta, pero el tener la **máxima información fiable** hará que nuestra decisión sea menos arbitraria.

Podemos concluir que del conocimiento pormenorizado de ambos entornos anteriormente descritos va a depender que tengamos la información adecuada para valorar la futura e hipotética adaptación de ese jugador analizado por el *scouter*.

Hasta ahora hemos hablado del *scouter* como la figura que analiza a jugadores, pero quizás podríamos contemplar la posibilidad de que también recopile información de los entrenadores (**scouting de entrenadores**).

Consideremos que el *scouter* se encuentra observando entornos de máximo estrés competitivo y, por lo tanto, la información referente al comportamiento de los entrenadores puede ser muy valiosa.

## Analista

Dentro de un departamento de análisis, podemos distinguir dos categorías de analistas:

- Analistas de juego (rival, propio, acciones a balón parado (ABP), porteros, entrenamiento).
- Analistas de datos.

En este punto, quizás sería importante reflexionar sobre la figura del analista al servicio del jugador y no solo del club o del entrenador.

## Analista al servicio del jugador

Todos los clubes demandan más profesionales en los diferentes ámbitos (servicios médicos, preparadores físicos, psicólogos...). También vemos que cada vez es más usual ver jugadores que contratan a título personal un preparador físico, fisioterapeuta, psicólogo... supliendo de este modo las necesidades que no pueden ser cubiertas por el club, no tanto por la calidad de estos servicios, sino por la cantidad de profesionales que necesitaríamos para satisfacer al 100% la demanda de todos y cada uno de los jugadores. Esto nos hace sospechar que, en un futuro no muy lejano, los

servicios del analista serán solicitados también por los jugadores a nivel particular. La gran cantidad de recursos económicos que se maneja en nuestro deporte hace que la competitividad entre ligas, clubes, jugadores, entrenadores... sea cada vez mayor.

Por lo tanto, todos los factores que vayan encaminados a la mejora del rendimiento del jugador serán objeto de interés. El análisis del juego desde la perspectiva del jugador es, sin duda, uno de los más importantes, por eso estar acompañado de una figura especializada aportará un plus diferencial que elevará la competitividad del jugador. En el estudio del juego de los equipos adversarios deberán tenerse en cuenta diferentes aspectos que definirán el reparto de tareas entre los analistas de rendimiento disponibles dentro del departamento para el ejercicio de esta responsabilidad.

### **Número de competiciones**

En primer lugar, debemos definir cuántas competiciones deberá afrontar el equipo a lo largo de la temporada y establecer el reparto de partidos correspondientes a dichas competiciones entre los diferentes analistas disponibles. De esta manera podremos identificar quién, cuándo y ante qué rival deberá ejercer su tarea el analista correspondiente. Dicha distribución y coordinación de partidos entre los diferentes analistas correrá bajo la responsabilidad del analista jefe.

### **Metodología específica**

De la misma manera que realizamos el análisis propio de nuestro equipo, definiremos una **metodología específica** para el estudio, análisis y posterior informe realizado al equipo adversario, que desde el departamento deberán acabar filtrando de la manera más adecuada, tanto para el cuadro técnico máximo responsable del rendimiento del equipo como en un pack ajustado a cada uno de los jugadores que componen el equipo, si así se estima oportuno.

### **Criterios de selección de partidos**

En este sentido tendremos que considerar y acordar qué tipos de partidos son los que el entrenador considera prioritarios para que le sirvan de fuente de información a la hora de elaborar el plan de partido. Hay muchos y variados criterios de selección:

- Analizar los X partidos anteriores de ese rival (por ejemplo, los últimos 4 partidos).
- Analizar los últimos partidos en casa o fuera en función de donde se juega el partido.
- Analizar el partido de la primera vuelta (u otro que hayamos jugado contra este rival).
- Analizar los partidos que hayan jugado contra rivales similares a nosotros.
- Analizar los comportamientos de los rivales que se han enfrentado a nuestro próximo rival (suponiendo que este va a comportarse de esa manera). Se trataría de aprender, copiar o adaptar las soluciones que han mostrado esos rivales con respecto a mi rival.

Estos criterios nos pueden servir para elaborar nuestro propio criterio, el cual será fruto de la mezcla de algunos de ellos y, por supuesto, estará sujeto a modificaciones en función de lo que el entrenador y/o cuerpo técnico decida en cada momento, tal y como hemos señalado al principio.

## **Estudio personalizado**

El analista responsable de cada equipo en cuestión deberá asumir un estudio personalizado de cada jugador del equipo adversario. Deberá trasladar al cuadro técnico la elección habitual de jugadores que más participan en el juego de su equipo y, a partir de la contextualización conocida del juego colectivo, transmitir información puntual de cada miembro que conforma cada línea y cada flanco de dicho equipo, ponderando:

- Las acciones técnicas que caracterizan el juego de cada jugador; es decir, su ejecución a la hora de resolver problemas específicos del juego.
- Su toma de decisiones con relación a las responsabilidades del juego, tanto cuando es protagonista directo como cuando participa en acciones menos vinculadas al juego.

## **Contextualización**

Se debe valorar el juego desde la perspectiva del *continuum*, el ataque y la defensa; estableciendo aquellas características que podrían ser utilizadas por nuestro equipo para sacar ventaja. Por ello, el analista deberá transferir

en sus informes aspectos relativos a ambas facetas del juego focalizados en:

- Errores de ejecución o de decisión más habituales en aquellos espacios que son relevantes, ofensiva o defensivamente.
- Lugares en los que el jugador demuestra mayores fortalezas y no debe ser combatido para evitar consecuencias posteriores.
- Espacios en los que el jugador muestra menor grado de eficacia y es relevante combatirlo para sacar ventajas puntuales.
- Actitud ante el error.
- Acciones habituales, recurrencias en las que suele tener un porcentaje de error elevado.
- Situaciones en las que tiene dificultades para interpretar momentos específicos del juego.

El analista debe desnudar futbolísticamente a cada jugador adversario, con el objetivo de transferir la información más cierta posible para que pueda ser utilizada por el cuerpo técnico, y así buscar respuestas de acción directa en el juego de ese adversario. Esto también servirá para que el jugador propio que trabaje en espacios similares, incremente sus niveles de confianza y a su vez trasladarle herramientas útiles que le permita combatir y contrarrestar debidamente a su rival en cada momento puntual del juego.

**CONTINUE**

## 1.2 Informes individuales (puestos específicos)

---

### Introducción

En esta unidad entraremos más al detalle de los aspectos a tener en cuenta durante el proceso de observación. Partiremos de una reflexión sobre dónde estamos y, probablemente, hacia dónde nos dirigimos.

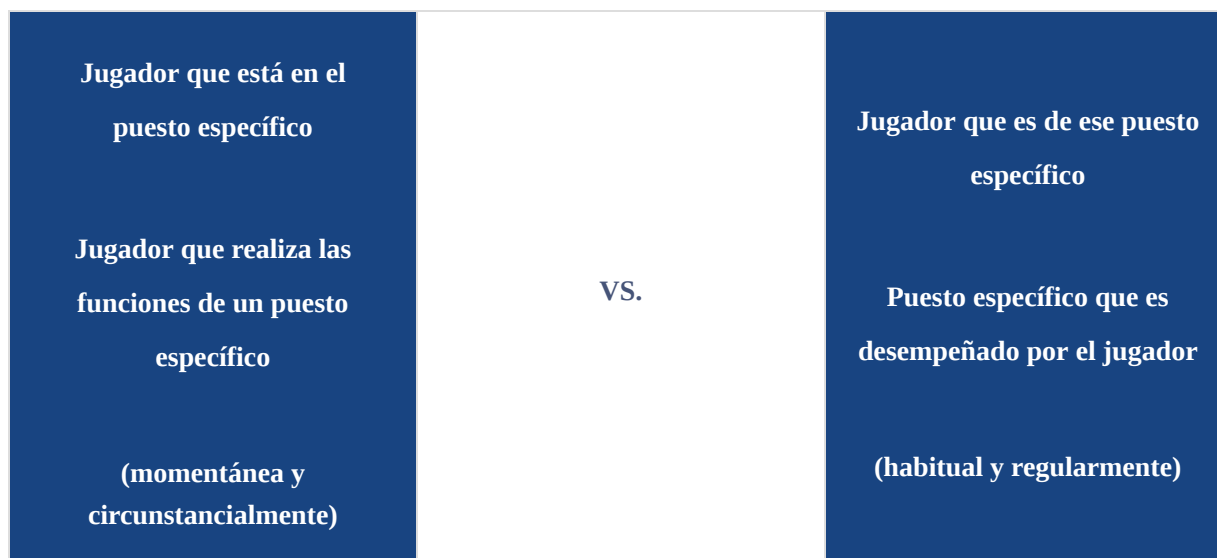
Cuando hablamos de informes individuales es posible que muchos de nosotros pensemos en que estos han de ser contemplados desde una visión del puesto específico que ocupa el jugador en el campo, es decir, si es portero, central, mediocentro, extremo, delantero, etc.

A lo largo de esta unidad presentaremos varios modelos de informes individuales basados en esta distinción. Sin embargo, a excepción del portero, quizás deberíamos adaptar esta observación a una hipotética futura evolución del jugador.

La cada vez mayor versatilidad de los jugadores y la necesidad de nuevas fórmulas que rompan con las anteriores, sugiere que el jugador futuro deberá manejarse en la inmensa mayoría de esos puestos específicos. Esto requerirá que el jugador sea conocedor de las necesidades de su posición en ese momento, siendo esta muy diferente durante el transcurso del partido.

Se tratará, entonces, de una observación real del jugador al margen del puesto específico y no de la observación de un puesto específico que desempeña un jugador concreto.

**Figura 2: Estrategia operativa (en función del rival) dentro del plan de partido del Analista en Arsenal FC 2019**



Fuente: elaboración propia.

Haremos hincapié en varios aspectos que consideramos importantes a la hora del análisis individual del rival:

1

Programas de reproducción que nos permitan ir a una velocidad diferente a la real, ya sea más lenta o más rápida. La gestión de esto nos puede ayudar en el tiempo de observación, así como poner el acento en las acciones que más nos interesen.

2

Planos que nos permitan una visión mucho más amplia del terreno de juego. Este es otro factor importante a tener en cuenta a la hora de observar a un jugador en concreto. Quizás el caso más extremo sea el del portero. Por su posición, en muchos momentos se encuentra fuera de plano de cámara. Es por esto que el visionado en directo de partidos es importante, siempre y cuando no tengamos opción de tener planos amplios y podamos permitirnoslo económicamente.

3

En el caso de presenciar el partido en directo, existen también otros factores a considerar:

- Perspectiva desde la que observamos el partido. No es igual ver el partido desde una perspectiva lateral, a una situada detrás de las porterías. Las referencias y las distancias pueden ser apreciadas de manera diferente.

- Influencia del entorno en el jugador durante el desarrollo del partido (público, compañeros, entrenador, árbitro, etc.).
- Existe también una información previa al partido o durante el mismo que puede ser muy útil, o al menos digna de tener en cuenta ya que puede influir en el jugador. Esta información puede provenir desde muchos y variados canales como aficionados, prensa, radio, entre otros.

## Planillas de observación individual e informes individuales

En primer lugar, vamos a distinguir entre estos dos conceptos.

- **Planilla de observación individual:** destinada a recoger datos.
- **Informe individual:** contiene los datos recogidos por la planilla, su valoración e informaciones recogidas por otros canales.

A continuación, vamos a describir algunos ejemplos de planillas de observación e informes individuales.

Empezaremos por la **planilla de observación individual** utilizada por el departamento de análisis del Granada CF durante la temporada 2008-09.

**Figura 3: Ejemplo de planilla de observación individual**

NOMBRE:		Puesto Específico:
FECHA NMTO:	TALLA:	PESO:
TRAYECTORIA:		
PARTIDOS OBSERVADOS	ENTORNO DE PARTIDO	

ESTRUCTURAS
CONDICIONAL: (de valor físico: volumen, intensidad...)
COORDINATIVA: (para la ejecución del movimiento deseado)
CREATIVO-EXPRESIVA: (para la proyección del yo personal en el terreno de juego)
EMOTIVO-VOLITIVA: (para la identificación con el yo personal)
SOCIO-AFECTIVA: (de las relaciones inter-personales-grupales)

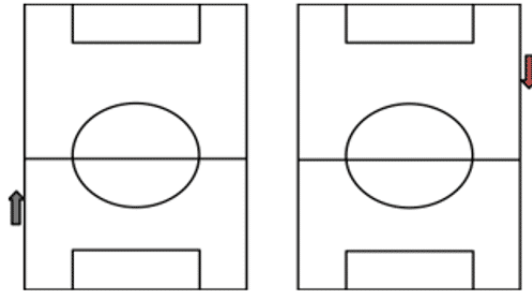
Fuente: Recuperada de la secretaría técnica del club Granada F.C (sin publicar).

En cuanto a las estructuras hemos de decir que, aunque no contemplamos todas ellas, están basadas en la clasificación hecha por Seirullo Vargas (2017).

## Espacios de intervención

Se trata de dibujar la zona de influencia del jugador durante el partido. Vemos en la figura 4 que existen dos campos. El objetivo es dibujar la zona de intervención preferente en ataque y en defensa.

**Figura 4: Zona de intervención preferente en ataque y en defensa**



### Reanudaciones / Acciones a balón parado (ABP)

Aquí podemos describir las intervenciones y/o posicionamientos más destacados en las acciones a balón parado del jugador observado.

Ataque	Defensa
--------	---------

Fuente: elaboración propia.

Hoy en día existen plataformas de datos que nos proporcionan mapas de calor, posiciones medias y otras fórmulas mucho más detalladas de la influencia del jugador en función de su posición en el terreno de juego.

**Figura 5: Ejemplo de plataforma de datos de mapa de calor**



Fuente: [Imagen sin título sobre ejemplo de plataforma de datos de mapa de calor]. (2016). Recuperado de <https://www.martiperarnau.com/iniesta-la-luz-que-mas-brilla/>

---

Todos estos apartados que acabamos de ver serían comunes para los informes individuales.

A continuación, detallaremos la parte del informe individual, correspondiente a varios puestos específicos (Punta, Media punta, Interior, Medio centro, Lateral y Central).

**Tabla 1: Aspectos a observar en un informe individual para un punta**

<b>Punta</b>
<b>Defensa</b>
Intenciones tácticas y medios Tec-Tac individuales
1. Disuadir líneas de pase que permitan el cambio en la circulación del balón. Organizar la disuasión al medio punta.
2. Encadenar la manifestación de la intención anterior con acoso sobre poseedor.
Medios grupales
Basculación
Doblaje en colaboración con media punta.
2x1 defensivo en colaboración con interior y media punta.
<b>Ataque</b>
Intenciones tácticas y medios Tec-Tac individuales
1. Relacionarse de frente para asegurar transiciones (protección de balón).
2. Relacionarse desde espacios verticales, prolongando de frente, etc.

3. Desmarque de finalización.
4. Lanzamiento-remate con trayectorias variables.
5. Desmarque de penetración a la espalda de los laterales ante desmarque de posesión del interior (asegurar equilibrios en los apoyos).
Medios grupales
Pase y va en colaboración con los jugadores situados en proximidad (Interiores, Medio Centros y Media Punta)
Permuta de puestos en colaboración con el otro punta o media punta.

Fuente: elaboración propia.

**Tabla 2: Aspectos a observar en un informe individual para media punta**

<b>Media punta</b>
<b>Defensa</b>
Intenciones tácticas y medios Tec-Tac individuales
1. Control a distancia de oponente y balón disuadiendo líneas de pase sobre oponente directo (impedir la recepción del medio centro mejor ubicado para dar continuidad a las acciones de ataque.
2. Acoso a pares e impares aprovechando restricciones del campo visual del poseedor o potencial receptor.
Medios grupales
Basculación
Doblaje en colaboración con punta.
2x1 defensivo en colaboración con interior y medio centro.
<b>Ataque</b>
Intenciones tácticas y medios Tec-Tac individuales

1. Desmarque de penetración-finalización aprovechando los espacios desocupados.
2. Desmarque tras prever las condiciones del punta durante la disputa de espacios verticales.
3. Relacionarse desde espacios verticales, prolongando, de frente, etc.
4. Relacionarse de frente para asegurar transiciones (protección de balón).
5. Desbordar con salida sobre el punto fuerte y punto débil encadenado con relación sobre los compañeros situados en el interior del área (valorar al mejor situado para finalizar) o lanzamiento.
6. Lanzamiento-remate con trayectorias variables.
7. Desmarque de penetración a la espalda de los laterales ante desmarque de posesión del interior (asegurar equilibrio en los apoyos).
Medios grupales
Pase y va en colaboración con los jugadores situados en proximidad (interiores, medio centros y punta).
Permuta de puestos en colaboración con el punta.

Fuente: elaboración propia.

**Tabla 3: Aspectos a observar en un informe individual para interiores**

<b>Interiores</b>
<b>Defensa</b>
Intenciones tácticas y medios Tec-Tac individuales
1. Control a distancia de oponente y balón poseedor contrario a mi ubicación, oponente directo pasivo y situado en anchura
2. Acoso ante oponente directo en posesión del balón. Predisposición permanente a interceptar (disuadir líneas de pase que recomienda el compañero colindante en profundidad)
3. Acoso a impar aprovechando restricciones en campo visual del oponente.

4 Acoso a impar ante pase hacia atrás del oponente directo sobre uno de los centrales (disuadir línea de pase sobre oponente directo que abandono).
Medios grupales
Basculación
Cobertura ante compañero que rompe alineación.
Doblaje en colaboración con lateral.
Doblaje en colaboración con medio centro.
Cambio de oponente y deslizamiento en colaboración con lateral.
<b>Ataque</b>
Intenciones tácticas y medios Tec-Tac individuales
1. Desmarque de finalización ante envío desde el lado opuesto.
2. Desmarque tras prever las condiciones del punta durante la disputa de espacios verticales.
3. Recepción-adaptación más acción posterior rápida (desbordar, relacionarse, lanzar...).
4. Desmarque de penetración para explotar espacio a la espalda de oponente directo.
5. Desmarques de penetración para superar el adelantamiento de la última línea defensiva.
6. Desmarque de posesión ampliando el espacio de intervención del oponente directo para asegurar la progresión.
7. Desbordar con salida sobre el punto fuerte y punto débil encadenado con relación sobre los compañeros situados en el interior del área (valorar al mejor situado para finalizar) o lanzamiento. Utilización de pierna dominante y no dominante.
8. Relacionarse de frente sobre el desmarque de posesión o de penetración del compañero colindante en profundidad (lateral).
9. Fijar el oponente directo movilizándolo para generar posibilidades de desdoblamiento.
Medios grupales

Desdoblamiento en colaboración con el lateral.
Pase y va en colaboración con los jugadores

Fuente: elaboración propia.

**Tabla 4: Aspectos a observar en un informe individual para medio centro**

<b>Medio centro</b>
<b>Defensa</b>
Intenciones tácticas y medios Tec-Tac individuales
1. Control a distancia de oponente y balón.
2. Acoso en circulación ante desmarque de posesión del oponente directo (romper alineación).
3. Acoso ante oponente orientado hacia nuestra portería. Predisposición permanente a interceptar (desposeer).
4. Acoso ante oponente orientado de espaldas a nuestra portería. Evitar que se gire el oponente directo.
5. Acoso ante oponente preparado para intervenir en espacios verticales.
6. Reforzar la última línea defensiva en reanudaciones de juego “directas”.
7. Disuasión ante desequilibrios y posibilidad de contraataque del equipo rival (otorgar el tiempo necesario para la recomposición del bloque defensivo).
Medios grupales
Basculación
Cobertura ante compañero que rompe alineación.
Doblaje en colaboración con medio centro.
Doblaje en colaboración con central.

Doblaje en colaboración con interior.
Cambio de oponente y deslizamiento en colaboración con lateral.
2x1 defensivo en colaboración con central y lateral.
<b>Ataque</b>
Intenciones tácticas y medios Tec-Tac individuales
1. Desmarques de posesión durante la circulación del balón en primera línea de ocupación de aquellos espacios de mayor eficacia para la continuidad del ataque.
2. Desmarque de posesión por detrás de la línea del balón para asegurar la continuidad de las acciones de ataque.
3. Recepción-adaptación rápida previa a la forma de relación que se vaya a efectuar.
4. Relacionarse con trayectoria diagonal sobre los interiores situados en anchura o sobre el desmarque de penetración de los mismos aprovechando los intervalos entre las unidades de la última línea defensiva.
5. Protección de los espacios próximos evitando pérdidas de balón en espacios comprometidos.
6. Relacionarse de frente sobre los compañeros de la primera línea para mantener posesión de balón en aquellos casos de acoso por parte de oponente directo y dificultad para girar.
Medios grupales
Circulación de balón
Pase y va en colaboración con los jugadores más adelantados (media punta y punta).
Circulaciones equilibradoras ante la incorporación de jugadores al ataque (reparto equilibrado del espacio resultante).

Fuente: elaboración propia

**Tabla 5: Aspectos a observar en un informe individual para laterales y centrales**



## Laterales y centrales

### Defensa

Intenciones tácticas y medios Tec-Tac individuales

1. Control a distancia de oponente y balón, poseedor contrario a mi ubicación, oponente directo pasivo y situado en anchura.

2. Acoso en circulación ante desmarque de posesión del oponente directo (romper alineación).

3. Control a distancia del oponente y balón ante la posibilidad de producirse un envío lateral sobre nuestra área.

4 Acoso ante oponente orientado hacia nuestra portería. Predisposición permanente a interceptar (desposeer).

5. Acoso ante oponente orientado de espaldas a nuestra portería.

6. Acoso ante oponente preparado para intervenir en espacios verticales.

7. Obstrucción de trayectorias en lanzamiento.

8. Protección de espacios cercanos al portero ante lanzamientos (evitar captación de rechaces en zonas de finalización).

Medios grupales

Basculación/cobertura ante compañero que rompe alineación.

2x1 defensivo en colaboración con Interior.

2x1 defensivo en colaboración con medio centro.

Doblaje en colaboración con el interior.

Doblaje en colaboración con lateral/central.

Cambio de oponente y deslizamiento en colaboración con interior.

Cambio de oponente y deslizamiento en colaboración con medio centro.

### Ataque

Intenciones tácticas y medios Tec-Tac individuales
1. Desmarques de posesión durante la circulación del balón (separarse de los oponentes, correr de espalda, recepciones-adaptaciones rápidas y orientadas a acciones posteriores).
2. Desmarques de penetración ante la creación de espacio por parte del interior en su circulación acercándose al eje longitudinal del terreno de juego.
3. Desmarque de posesión por detrás de la línea del balón.
4. Relacionarse con compañeros situados en el interior del área (valorar el mejor situado para finalizar).
5. Relacionarse sobre los desmarques de posesión de los medios centros (valorar sus posibilidades de recibir sin riesgo, al mejor situado, al mejor orientado, al que ocupa aquellos espacios potencialmente más eficaces para la continuidad de las acciones de ataque).
6. Relacionarse con trayectorias parabólicas sobre los compañeros más adelantados (mp, interiores y punta), evitando que el envío pueda ser disputado por el oponente directo del futuro receptor.
7. Relacionarse con trayectoria diagonal sobre los interiores situados en anchura.
8. Recepción-adaptación rápida previa a la forma de relación que se vaya a efectuar.
9. Desbordar con salida sobre el punto fuerte y punto débil encadenando relación sobre los compañeros situados en el interior del área (valorar al mejor situado para finalizar) o lanzamiento. Utilización de pierna dominante y no dominante. Manifestación en aquellos espacios naturales del interior, es decir cercanos al área contraria.
Medios grupales
Desdoblamiento, con desmarque a la espalda del compañero poseedor o a la del oponente directo del compañero poseedor.
Circulación de balón (cambios en el sentido de la misma para restar eficacia a la vacilación del equipo rival).
Circulaciones equilibradoras ante la incorporación de jugadores al ataque (reparto equilibrado del espacio resultante)

En las tablas anteriores se describen los aspectos a observar en un informe individual para varios puestos específicos. A continuación, podemos ver un ejemplo práctico de planilla de observación del puesto específico de **medio centro**.

**Tabla 6: Ejemplo práctico de planilla de observación del puesto específico de medio centro**

<b>Medio centro</b>
<b>Defensa</b>
Intenciones tácticas y medios Tec-Tac individuales
1. Control a distancia de oponente y balón.
En general bien, aunque parece controlar mejor su perfil derecho que el izquierdo con balón en perfil contrario.
2. Acoso en circulación ante desmarque de posesión del oponente directo (romper alineación).
Abandona su posición, identificando perfectamente este momento. Sin embargo, hay veces que abandona su oponente directo en el caso de ser poseedor de balón y alejarse demasiado de su posición, otorgando al adversario la posibilidad de girar y encararlo.
3. Acoso ante oponente orientado hacia nuestra portería. Predisposición permanente a interceptar (desposeer).
Muy bueno en estos momentos, orientando previamente el acoso para interceptar pase/tiro y/o robar balón.
4. Acoso ante oponente orientado de espaldas a nuestra portería. Evitar que se gire el oponente directo
En la mayoría de ocasiones intenta anticipar. Si el oponente controla hacia zonas alejadas suele abandonar adversario permitiendo girar y encarar.
5. Acoso ante oponente preparado para intervenir en espacios verticales
Bueno en estos momentos ocupando previamente zona de disputa y usando bien el cuerpo para dificultar la intervención de oponente.

6. Reforzar la última línea defensiva en reanudaciones de juego “directas”.

Bueno en estas acciones por su magnífica percepción de trayectorias.

7. Disuasión ante desequilibrios y posibilidad de contraataque del equipo rival (otorgar el tiempo necesario para la recomposición del bloque defensivo).

Es bueno identificando inferioridades numéricas y/o posicionales, aunque abusa a veces de las faltas con la intención de detener el juego.

Medios grupales

Basculación

Buena comunicación con compañeros manteniendo una distancia adecuada tanto horizontal como longitudinal.

Cobertura ante compañero que rompe alineación.

Buena identificación de esta situación, aunque por su lentitud hay veces que llega tarde o forzado.

Doblaje en colaboración con medio centro.

Buena coordinación.

Doblaje en colaboración con central.

No se dio.

Doblaje en colaboración con interior.

Buena coordinación.

Cambio de oponente y deslizamiento en colaboración con lateral.

Normalmente optaba por el cambio de oponente ya que en el deslizamiento suele conceder ventajas por su lentitud.

2x1 defensivo en colaboración con central y lateral.

Identifica muy bien hacia dónde orientar al oponente para hacer efectivo el 2vs1. Buena comunicación entre ellos.

**Ataque**

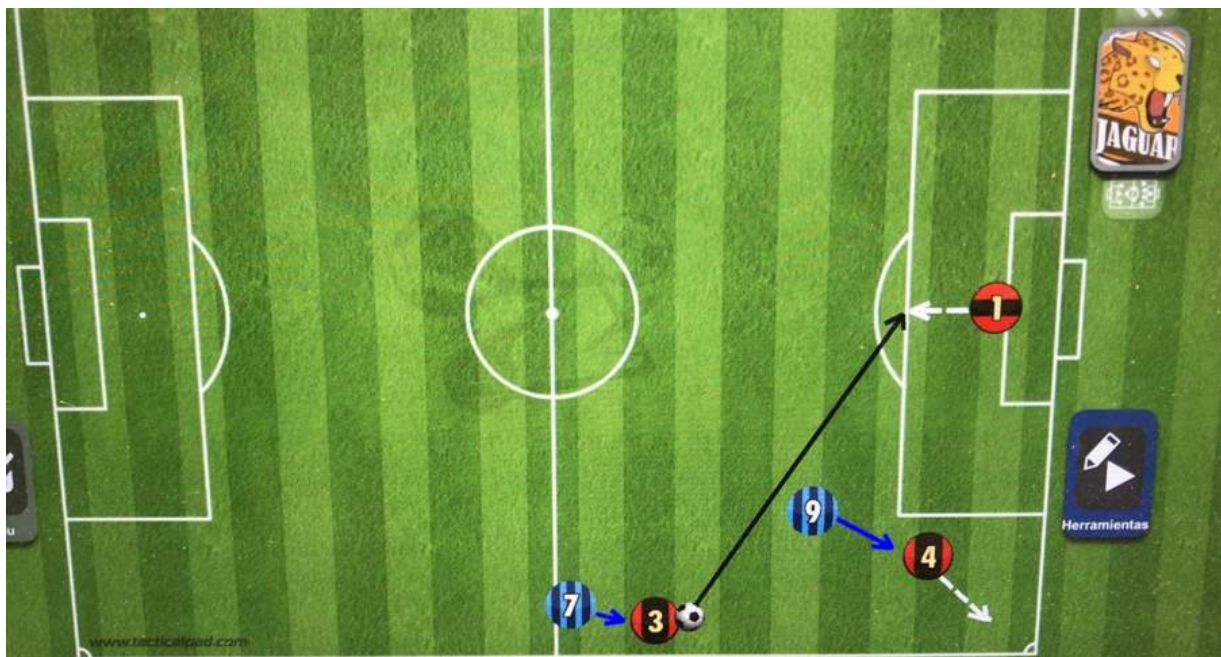
Intenciones tácticas y medios Tec-Tac individuales
1. Desmarques de posesión durante la circulación del balón en primera línea de ocupación de aquellos espacios de mayor eficacia para la continuidad del ataque.
Normalmente suele aparecer al costado derecho de centrales o entre ellos.
2. Desmarque de posesión por detrás de la línea del balón para asegurar la continuidad de las acciones de ataque.
Muy bien posicionado en todo momento para ser un apoyo efectivo casi permanentemente.
3. Recepción-adaptación rápida previa a la forma de relación que se vaya a efectuar.
Muy buena, utilizando incluso el cuerpo para proteger el recorrido del balón sin tener que tocarlo.
4. Relacionarse con trayectoria diagonal sobre los interiores situados en anchura o sobre el desmarque de penetración de los mismos aprovechando los intervalos entre las unidades de la última línea defensiva.
No suele realizar estos desplazamientos, manteniéndose mucho más posicional.
5. Protección de los espacios próximos evitando pérdidas de balón en espacios comprometidos.
Casi perfecto en esto.
6. Relacionarse de frente sobre los compañeros de la primera línea para mantener posesión de balón en aquellos casos de acoso por parte de oponente directo y dificultad para girar.
Muy bueno en esto, protegiendo bien con el cuerpo la posesión de balón y siendo preciso en su relación con compañeros. Otorgando, además, ventaja con su pase al compañero receptor.
Medios grupales
Circulación de balón
Muy bueno en esto, aunque se encuentra más cómodo en circulaciones de izquierda a derecha que al revés.
Pase y va en colaboración con los jugadores más adelantados (media punta y punta).
No se da casi nunca. Normalmente si pasa hacia adelante, mantiene su posición o a lo sumo la modifica para ser apoyo por detrás.
Circulaciones equilibradoras ante la incorporación de jugadores al ataque (reparto equilibrado del espacio



**i** Aclaremos algunos aspectos del siguiente gráfico:

- En la parte superior izquierda, se representa medio campo en las cuales se han de reflejar las zonas desde las que recibo remate. Estadística de tiros en contra:
  - Verde = gol en contra, Roja = intervención del portero, Azul = tiro fuera de portería
- En la parte superior, vemos los requisitos totales de acciones durante el partido.
- En la parte superior derecha, vemos una portería donde se reflejarán los remates:
  - Verde = gol, Azul = blocaje, Rojo = desvío
- En la parte izquierda, aparece dentro del apartado OFENSIVO la leyenda:
  - Cuarto Pasillo: en zona de inicio el portero da apoyo por dentro cuando lateral no progresa y el central se abre (para superar el acoso del delantero sobre central) Veremos un gráfico explicativo a continuación.
- En la parte izquierda, aparece la leyenda OC que representa el pasillo por el cual he tenido la ocasión en contra: Derecha, Centro, Izquierda.
- En finalizaciones, encontramos las siglas:
  - CLR = Centro Lateral Raso
  - TCD = Tiro Cercano Diagonal

**Figura 7: Concepto “cuarto pasillo”**



Fuente: Captura de pantalla de TacticalPad (Temma Software, 2019).

## Informe individual

Cada vez son más las fuentes de información de las cuales nos podemos servir. Ya hemos mencionado en alguna ocasión que las redes sociales pueden constituir un medio adecuado para ver otras opiniones o puntos de vista.

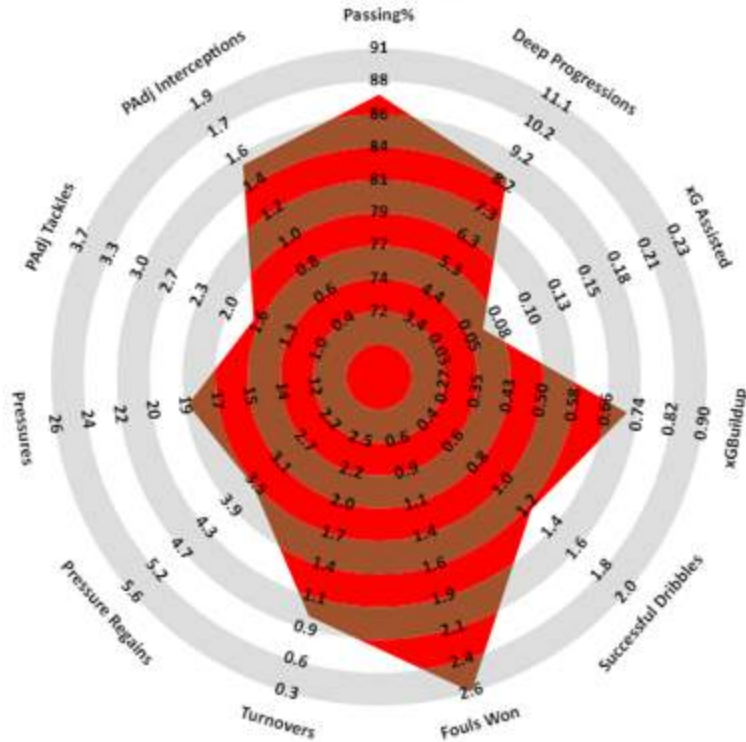
A continuación, podemos ver dos ejemplos de análisis individuales vía Twitter:

**Figura 8: Análisis individual de Guendouzi (Arsenal FC)**

# Mattéo Guendouzi

Arsenal, 2018/2019

TEMPLATE: MIDFIELDER



90s Played	Age	Birth Date	Competition
25.8	20	1999-04-13	Premier League

P%	DProg	xG Asst	xGB	Drib	FLW	Tov	PR	Psr	TK	INT
87	8.44	0.07	0.71	1.20	2.87	0.97	3.52	18.51	1.70	1.49

All units in per 90



Fuente: [Imagen sin título sobre Análisis individual de Guendouzi (Arsenal FC)]. (2019). Recuperado de <https://twitter.com/StatsBomb/status/1146802027277750272>

Figura 9: Análisis individual de Kevin De Bruyne (M. City)

# Kevin De Bruyne

Manchester City, 2019/2020

TEMPLATE: ATTACKING MIDFIELDER / WINGER



90s Played	Age	Birth Date	Competition
5.4	28	1991-06-27	Premier League

xG	Sh	Tin	P%	BC%	OPxGA	FLW	Drib	Tov	PR	xG/Sh
0.32	2.96	6.11	75	23	0.73	0.74	2.22	1.48	3.52	0.11

Search for: *per 90*



Fuente: [Imagen sin título sobre Análisis individual de Kevin De Bruyne (M. City) (2019). Recuperado de <https://statsbomb.com/es/2019/09/how-do-you-stop-kevin-de-bruyne/>]

Otra forma de aportar información individual es realizar COMPARATIVAS.

Puede ser una forma interesante de exponer los datos, siempre y cuando se relativicen estos ya que los contextos y, en consecuencia, las relaciones serán diferentes. Vemos un primer ejemplo de comparativa donde los contextos pueden ser similares, aunque, como hemos resaltado antes, nunca serán idénticos.

En este caso se trata de un reporte muy escueto, pero a la vez muy visual.

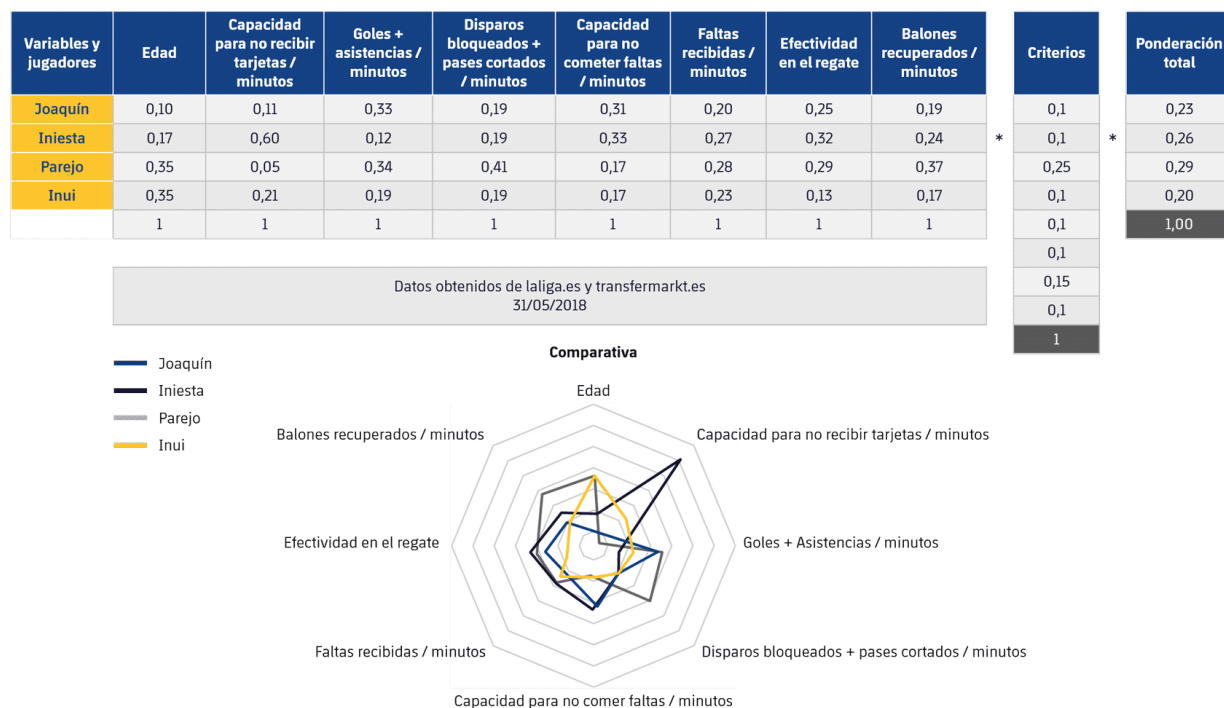
Figura 10: Informe individual de los delanteros del RCD Español



Fuente: [Imagen sin título sobre Informe individual de los delanteros del RCD Español]. (2019).  
Recuperado de <https://twitter.com/marcotamarit?lang=es>

Otro ejemplo puede ser el gráfico que mostramos debajo, perteneciente a @rubenfutbol, de nuevo vía Twitter. En este se realiza una **comparativa** entre varios jugadores de La Liga española de 1ª división durante la temporada 2017-18.

**Figura 11: Comparativa entre varios jugadores de La Liga española de 1ª división durante la temporada 2017-18**



Fuente: [Imagen sin título sobre comparativa entre varios jugadores de La Liga española de 1ª división durante la temporada 2017-18]. (2018). Recuperado de <https://twitter.com/Rubenfutbol/status/1002096048909807616>

## El portero

El trabajo del portero, así como su entrenamiento, es cada vez más específico y concreto, por lo que requiere de informes complementarios que le permitan al entrenador y al equipo conocer sus virtudes, conductas y defectos que pueden ser utilizados de manera recurrente para obtener ventajas.

El estudio del portero, como un análisis individual específico deberá recoger información de:

- Toma de decisiones del portero a estudio.
- Acciones técnicas con las que implementa su aspecto decisional.

El analista del portero deberá definir particularidades en forma de fortalezas y sobre todo de debilidades, para identificar oportunidades de acción que favorezcan los intereses finales del equipo.

Un portero tiene una técnica individual muy definida que es sencilla de estudiar, en la que se puede percibir fortalezas o debilidades y en qué momento se producen. Igualmente, la conducta competitiva de un portero en función de la situación puntual de cada momento de un partido es digna de valorar, mientras que su actitud ante la presión, ante los problemas o ante situaciones específicas puede transmitir información útil para nuestro equipo.

Como último defensor, aquellas situaciones tendientes a incrementar sus probabilidades de error pueden significar una rentabilidad específica muy alta con relación a los intereses del equipo. Como primer atacante, conocer pautas de comportamiento que le condicionen o aspectos del juego que lo limiten, es información de primer orden para preparar respuestas que puedan generar rentabilidad inmediata.

A continuación, podemos ver algunos ejemplos de informes individuales del portero.

**Figura 12: Informe sobre Rui Patrício en la copa mundial Rusia 2018**



Estadísticas

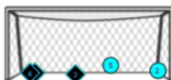
	Partido	1º tiempo	2º tiempo
Pases / logrados	26/23 88%	15/13 87%	11/10 91%
Pases largos / logrados	19/16 84%	11/9 82%	8/7 88%
Cesión al arquero	11	5	6
Remates en contra	5	2	3
Goles recibidos	3	1	2

	Partido	1º tiempo	2º tiempo
Paradas	2	1	1
Paradas de reflejo	0	0	0
Goles de penaltis concedidos / parados	0/0	0/0	0/0
Duelos aéreos / ganados	0	0	0
Salidas	3	2	1

Remates en contra

- ◆ Gol ● Guardar
- Parada de relejo

Tiros a la portería



Jugador	Tiempo	Pie
1 Diego Costa	24'	Derecho
2 Isco	42'	Izquierdo
3 Diego Costa	55'	Derecho
4 Nacho Fern...	58'	Derecho
5 Iago Aspas	82'	Izquierdo

Centros en contra

- Pedida de balón
- - Acciones del defensor
- Acciones del adversario

Mapa de los centros



Jugador	Tiempo	Resultado
1 Isco	10'	Pedida
2 Jordi Alba	14'	Pedida
3 Isco	16'	Centro
4 Nacho Fern...	16'	Defensa
5 Koke	29'	Defensa
6 Jordi Alba	35'	Tiro
7 Jordi Alba	43'	Defensa
8 Nacho Fern...	65'	Pedida
9 Jordi Alba	71'	Tiro

Distribución pases largos

- Con éxito ■ Balón perdido por el receptor — Sin éxito
- - Pases con las manos

Mapa de los pases



	●	■	Σ
<b>Con éxito</b>	<b>9</b>	<b>7</b>	<b>16</b>
Raphaël Guerreriro	2	4	6
Cristiano Ronaldo	4	1	5
Bruno Fernandes	1	1	2
William Carvalho	1	0	1
Adrien Silva	1	0	1
Gonçalo Guedes	0	1	1
<b>Sin éxito</b>			<b>3</b>

Distribución pases cortos

- Con éxito ■ Balón perdido por el receptor — Sin éxito
- - Pases con las manos

Mapa de los pases



	●	■	Σ
<b>Con éxito</b>	<b>7</b>	<b>0</b>	<b>7</b>
Pepe	2	0	2
José Fonte	2	0	2
Raphaël Guerreiro	2	0	2
Cédric Soares	1	0	1

Fuente: captura de pantalla sobre informe de Rui Patrício en la copa mundial Rusia 2018, extraído de Wyscout (2018).

CONTINUE

# Referencias

---

[Imagen sin título sobre ejemplo de plataforma de datos de mapa de calor]. 2016. Recuperado de <https://www.martiperarnau.com/iniesta-la-luz-que-mas-brilla/>

[Imagen sin título sobre definición de scouter y analista]. (2018). Recuperado de [https://twitter.com/inigo\\_lopezc?lang=es](https://twitter.com/inigo_lopezc?lang=es)

[Imagen sin título sobre comparativa entre varios jugadores de La Liga española de 1ª división durante la temporada 2017-18]. (2018). Extraído de <https://twitter.com/Rubenfutbol/status/1002096048909807616>

[Imagen sin título sobre Análisis individual de Guendouzi (Arsenal FC)]. (2019). Recuperado de <https://twitter.com/StatsBomb/status/1146802027277750272>

[Imagen sin título sobre Análisis individual de Kevin De Bruyne (M. City)] (2019). Recuperado de <https://statsbomb.com/es/2019/09/how-do-you-stop-kevin-de-bruyne/>

[Imagen sin título sobre Planilla de observación individual del portero]. (s.f). Recuperado de <https://www.miporteria.com/es/plantilla-tipo-para-el-registro-y-analisis-de-la-competicion-en-el-portero-de-futbol/>

[Imagen sin título sobre Informe individual de los delanteros del RCD Español]. (2019). Recuperado de <https://twitter.com/marcotamarit?lang=es>

**Lawrence, A.** (26 de octubre de 2008). Ramos was the wrong man from Sevilla. *The Guardian* (versión digital). Recuperado de <https://www.theguardian.com/sport/blog/2008/oct/25/premier-league-tottenham-hotspur>

**Seirul-lo Vargas** (2017). *El entrenamiento en los deportes de equipo*. Mastercede. Barcelona.

**Temma Software** (2019). [Captura de pantalla de TacticalPad]. São Paulo.

**Wyscout** (2018). Captura de pantalla de informe sobre Rui Patricio en la copa mundial Rusia 2018.

CONTINUE