

Módulo 2. El análisis de las ABP defensivas

Partiendo de la relevancia que tienen las acciones a balón parado (ABP) en el juego, en el resultado y, en definitiva, en el rendimiento de los equipos, y con los parámetros generales de análisis de ABP ya establecidos, nos centramos en el análisis de las ABP defensivas.

Para ello, y con tal de abordar el contenido de una forma práctica, ejemplificaremos el proceso de análisis de ABP defensivo mediante una acción concreta: los córners defensivos. Por lo tanto, profundizaremos, a través de los saques de esquina, en las posibilidades de organización defensivas, los roles funcionales de ABP defensivos y, en definitiva, en las variables a evaluar en ABP defensivo. Además, también se expondrá una propuesta de variables con sus respectivas puestas en práctica del análisis de las faltas indirectas defensivas, concretamente, las faltas laterales.

Así como el módulo 1 se centraba en la introducción al análisis de ABP y se caracterizaba por ser de índole teórico, los siguientes módulos serán presentados de una forma mucho más práctica, utilizando continuamente el ejemplo, la propuesta y tratando de dotar al alumno de recursos útiles para optimizar el análisis de las acciones a balón parado.

Unidad 2.1 Introducción al ABP defensivo

Es evidente que el objetivo del colectivo no será el mismo en la fase defensiva de las ABP que en la ofensiva. Es más, como ya sabemos, diversas ABP, defensivas u ofensivas, pueden y suelen no compartir objetivo ni indicador de rendimiento.

Podríamos estar todos de acuerdo si definimos como principal objetivo en ABP defensivas el imposibilitar o dificultar el éxito rival en una determinada ABP. Esto nos abre un gran abanico de metas a alcanzar desde evitar el gol rival en una determinada acción a balón parado, sin duda el más relevante, hasta conseguir robar el balón en un saque de banda rival, pasando, entre otras, por evitar que el rival obtenga un córner o un saque de banda a favor de una falta lejana lanzada directamente al área. Estos son solo algunos ejemplos de objetivos que podemos proponernos ante una ABP rival o, en otras palabras, aquello que deseamos que suceda cuando el contrario se encuentra ejecutándola.

A todo esto hay que añadirle la gran variedad de reinicios del juego, y por lo tanto de ABP, que encontramos en este deporte. Cada uno de ellos con una naturaleza interna diferente y con unas posibilidades de acción para ambos equipos totalmente distintas. Creemos que no es necesario repasar la conceptualización de cada acción a balón parado en concreto, ya que aparte de resultar tedioso y poco significativo para el curso, como comentamos en el primer módulo, todo el mundo conoce lo que es un saque de esquina o una falta lateral. Así pues, una vez que el analista y el entrenador tienen definidos los criterios para acotar estas acciones y considerar sus posibilidades de finalización, debemos focalizarnos en el análisis.

Debido a la variedad de objetivos en las diferentes ABP y a la naturaleza diversa de cada una de ellas, creemos de vital importancia abordar cada acción por separado para poder adentrarnos con detalle en su especificidad y sus aspectos más relevantes. De esta manera, consideraremos que cada acción a balón parado debe tener unas variables de análisis distintas, aunque bien es cierto que acciones como el saque de esquina y las faltas indirectas, o los penaltis y las faltas directas, por ciertas similitudes, pueden compartir muchas de estas variables.

Cabe destacar que nos centraremos en el análisis defensivo de los saques de esquina y también se expondrá una propuesta de variables para el análisis de las faltas “indirectas”, no refiriéndonos a las indirectas según el reglamento, sino a aquellas en las que no se busca el golpe directo. Acciones como el saque de inicio, el saque de banda, la falta directa o el penalti serán analizadas a modo de ejemplo en el siguiente módulo, centrándonos en la faceta ofensiva de estas acciones. En cambio, los saques de puerta, debido a la densidad de análisis de dicha acción, serán abordados en otro curso específico del presente certificado.

Como hemos comentado, en este módulo nos centraremos en el análisis de las acciones a balón parado defensivas y, por lo tanto, las variables a analizar, y las diferentes posibilidades de acción de las que disponemos irán enfocadas a evitar el éxito rival en dicha acción. Queda claro pues que el rendimiento, y la consiguiente mejora, del equipo en ABP defensivo será inversamente proporcional al éxito o rendimiento que el rival tenga en la ABP en cuestión.

Es momento de recordar que, ante la evidente relevancia que tienen las ABP en el fútbol, tan importante es conseguir marcar un gol de ABP como evitar que lo consiga el rival.

Unidad 2.2 El proceso de análisis de ABP defensivo a través de los córneres

¿Un córner es medio gol?

Sin lugar a dudas, el córner o saque de esquina es la acción a balón parado más estudiada y analizada, lo cual favorece que dispongamos de mucha y relevante información sobre su incidencia y efectividad en el juego.

Como ya comentamos en el módulo 1, suele haber una media de 10 córneres por partido, por lo tanto, es habitual disponer de entre 4 y 6 saques de esquina en cada encuentro. Según las principales investigaciones, entre el 22 % y el 30 % de los saques de esquina son rematados (Borrás y Sainz de Baranda, 2005; Silva Puig, 2011; Sainz de Baranda y López-Riquelme, 2012; Maneiro, 2014). Así mismo, y valorando la calidad de estos remates, entre un 8 % y un 10 % de los saques de esquina acaban con un remate a portería (Borrás y Sainz de Baranda, 2005; Silva Puig, 2011; Sainz de Baranda y López-Riquelme, 2012). También hay un gran consenso en la bibliografía especializada en cuanto a la frecuencia de gol: se determinan valores entre el 1,3 % y el 2,6 % de consecución de gol en un saque de esquina (Perez y Vicente, 1996; Gréhaigne, 2001; Borrás y Sainz de Baranda, 2005; Taylor, James y Mellalieu, 2005; Silva Puig, 2011; Sainz de Baranda y López-Riquelme, 2012).

Un estudio del departamento de análisis del F. C. Barcelona, en el que se analizaron 378 saques de esquina referentes a 72 partidos de la Liga Santander 2018-2019, ratificó estos índices de eficacia, e incluso en algunos valores los resultados fueron más bajos de lo esperado. Se concretó que son necesarios 4 saques de esquina para rematar, 20 para rematar a portería y 75 para marcar gol.

Podemos determinar que, contradiciendo ciertas corrientes de opinión, los córneres son acciones de una eficacia relativamente baja. A pesar de ello, Maneiro et al. (2017), en un análisis descriptivo y comparativo de los saques de esquina en la UEFA Euro 2012, afirman que el 76 % de los goles anotados en este tipo de acciones han resultado ser trascendentales en el resultado final y ha permitido que el equipo anotador sume puntos.

Es evidente que el objetivo que se propondrá el equipo, o al menos el objetivo más prioritario, será evitar que el equipo rival remate y, en consecuencia, evitar la posibilidad de que pueda marcar gol.

Posibilidades de organización en córneres defensivos

En primer lugar, para abordar el análisis de los saques de esquina defensivos, debemos centrarnos en determinar el tipo de defensa que el equipo está realizando. Así pues, el equipo –y, en definitiva, el entrenador– deberá tomar una decisión sobre cómo cree que es más efectivo defender estas acciones. Ello dependerá, entre otros aspectos, del punto de vista del cuerpo técnico, de la visión del analista, de las capacidades y características de los jugadores, del contexto de la liga y del club, y del plan de partido del fin de semana.

Como analistas, debemos diferenciar primeramente entre 3 tipos de defensas referentes al tipo de marcaje que se produce. Así pues, distinguimos la defensa zonal, la defensa combinada y la defensa individual.

- **Defensa zonal:**

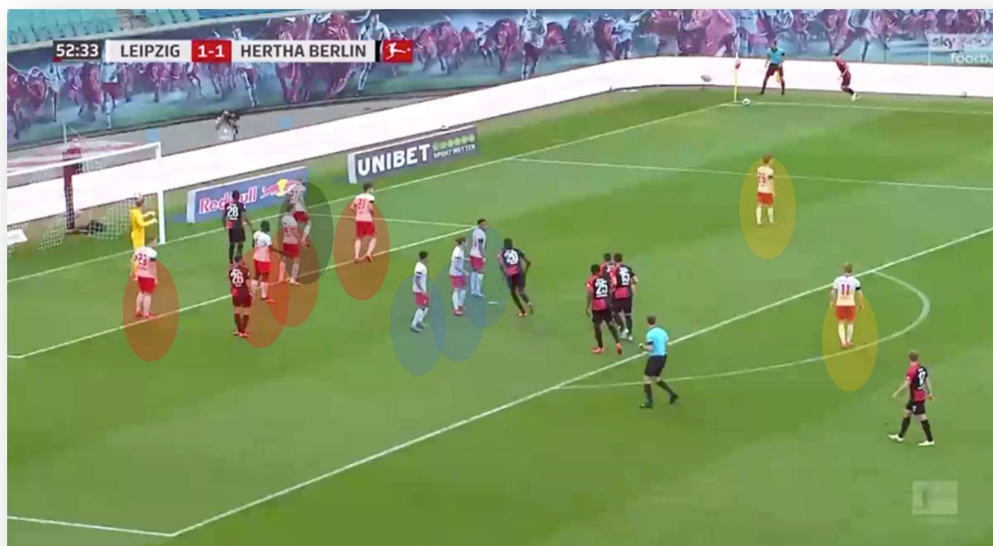
No existe ningún marcaje individual y cada jugador es responsable de una determinada zona. Es un tipo de organización que priorizará el control de los espacios, siendo su principal ventaja la ocupación de todas las zonas del área. Otros puntos a favor de esta defensa sería el hecho de elegir qué jugador se encontrará en cada posición (en función de sus características) y la dificultad rival de realizar movimientos de bloqueo ante los defensores.

En cambio, es un tipo de organización defensiva que necesita de un alto nivel de agresividad y dinamismo previo al saque, ya que por su propia naturaleza estamos ante un tipo de defensa relativamente estática, que comportará una situación de desventaja ante la carrera rival. Para reducir este factor es importante que haya algunos jugadores con función de cortar o dificultar las carreras de los principales rematadores.

Son muchas las posibilidades que ofrece este tipo de defensa a nivel de organización y posicionamiento de los jugadores. Entre las estructuras más observadas podemos encontrar los siguientes ejemplos:

- 1-4-3-2

Figura 1: Estructura 1-4-3-2



Fuente: Elaboración propia a partir de [Imagen sin título sobre Estructura 1-4-3-2], s.f., Departamento de análisis del F. C. Barcelona (WYSCOUT).

- 1-5-2-2

Figura 2: Estructura 1-5-2-2



Fuente: Elaboración propia a partir de [Imagen sin título sobre Estructura 1-5-2-2], s.f., Departamento de análisis del F. C. Barcelona (WYSCOUT).

- 1-5-3-1

Figura 3: Estructura 1-5-3-1



Fuente: Elaboración propia a partir de [Imagen sin título sobre Estructura 1-5-3-1], s.f., Departamento de análisis del F. C. Barcelona (WYSCOUT).

- ***Defensa combinada:***

Esta organización defensiva, como su propio nombre indica, combina el marcaje zonal y el marcaje individual. Es decir, habrá jugadores con el rol de marcadores y otros encargados de defender una zona determinada.

Junto con la defensa zonal, son las dos organizaciones defensivas más usuales en la actualidad. Es más, en ligas como la española, este método predomina claramente como la organización más utilizada. Nos ofrece priorizar una determinada zona con jugadores responsables de ese espacio y, a la vez, dificultar la entrada y el remate de los atacantes con marcajes individuales.

Entre sus puntos débiles podemos resaltar la vulnerabilidad ante los bloqueos o movimientos de arrastre y, dependiendo de la estructura utilizada, la existencia de zonas vacías, las cuales pueden ser aprovechadas por el contrario.

Algunas de las estructuras más observadas en el fútbol actual pueden ser las siguientes:

- 1.º palo y frontal de área pequeña (2 en zona).

Figura 4: 1.º palo y frontal de área pequeña (2 en zona)



Fuente: Elaboración propia a partir de [Imagen sin título sobre 1.º palo y frontal de área pequeña (2 en zona)], s.f., Departamento de análisis del F. C. Barcelona (WYSCOUT).

- 1.º palo, frontal de área pequeña y 2.º palo (3 en zona).

Figura 5: 1.º palo, frontal de área pequeña y 2.º palo (3 en zona)



Fuente: Elaboración propia a partir de [Imagen sin título sobre 1.º palo, frontal de área pequeña y 2.º palo (3 en zona)], s.f., Departamento de análisis del F. C. Barcelona (WYSCOUT).

- 1.º palo, frontal área pequeña y los dos palos (4 en zona).

Figura 6: 1.º palo, frontal área pequeña y los dos palos (4 en zona)



Fuente: Elaboración propia a partir de [Imagen sin título sobre 1.º palo, frontal de área pequeña y los dos palos (4 en zona)], s.f., Departamento de análisis del F. C. Barcelona (WYSCOUT).

- **Defensa individual:**

Organización basada exclusivamente en el marcaje individual, donde los jugadores en ningún momento son responsables de una zona determinada, sino únicamente de su par. Debido a su vulnerabilidad ante movimientos de arrastre o bloqueos rivales, y a la exposición de zonas clave, prácticamente su uso es inexistente en la actualidad.

La estructura elegida será clave en el propio rendimiento de la acción. Considerando los equipos como sistemas complejos que se autoorganizan continuamente, la inclusión de un jugador, o no, en una determinada zona variará el comportamiento del colectivo y puede tener una gran repercusión en la defensa de esa acción a balón parado. Consideramos clave el proceso de elección de la estructura en córneres en contra y recalamos que debe ser un proceso de profunda reflexión en el que, sin duda alguna, influirán multitud de factores, desde el punto de vista del cuerpo técnico hasta el contexto de la liga y los antecedentes del equipo, todo ello pasando, por supuesto, por las características –en este caso, defensivas– de los jugadores.

Tabla 1: Comparativa entre defensa zonal y defensa combinada en córneres

Defensa zonal	Defensa combinada
<ul style="list-style-type: none"> • Todas las zonas ocupadas racionalmente. • Posibilidad de elegir que jugador ocupará cada zona. • Evitamos o dificultamos mucho la realización de bloqueo rival. 	<ul style="list-style-type: none"> • Todos los contrarios tienen marcaje individual y por lo tanto no realizarán carreras limpias. • Posibilidad de priorizar los espacios claves situando jugador/es en zona. • Responsabilidades más definidas. Cada uno es responsable de su marca.
<ul style="list-style-type: none"> • Organización de carácter estático con desventaja ante la carrera rival. • A priori no existe un contacto constante con el contrario y muchas veces este podrá realizar una carrera limpia. • Puede haber espacios entre zonas en los que no quede claro de quien es la responsabilidad. 	<ul style="list-style-type: none"> • Vulnerabilidad ante bloqueos y/o movimientos de arrastre. • Ciertas zonas importantes pueden quedar descubiertas.

Fuente: Elaboración propia.

Identificación de roles funcionales en córneres defensivos

Será clave e imprescindible para el análisis detallado de una determinada ABP defensiva definir los roles funcionales que tendrán los jugadores.

Entendemos por rol funcional en ABP aquella conducta o comportamiento que el entrenador tiene definida y establecida para el jugador, quien, adaptándose continuamente a las necesidades y comportamientos emergentes en la misma jugada, debe desarrollarla para el beneficio colectivo.

En la ABP defensiva concreta del saque de esquina o córner podemos distinguir los siguientes roles funcionales:

- **Jugador en zona:** Sus responsabilidades variarán según si el equipo defiende con una defensa zonal o combinada. En caso de que sea esta última, recae sobre él y sobre el otro supuesto jugador en zona la responsabilidad de atacar el balón para tratar de despejarlo.



Estos jugadores tendrían como características clave –en este caso, cualidades– un gran juego aéreo (sobre todo, si defendemos combinado), valentía para atacar el balón, responsabilidad zonal y capacidad comunicativa para ordenar a los compañeros junto con el portero.

- **Portero:** Se deberá especificar, junto con el entrenador y el entrenador de porteros, su posible intervención. Una función podría ser encargarse de la zona del 2.º palo, sobre todo, en balones cerrados.

Es imprescindible que el portero conozca los roles de cada uno de los jugadores y actúe en consecuencia, ordenando y ajustando posiciones.

- **Marcador individual:** Jugador con la responsabilidad clara de evitar el remate de su par. Para ello, debe mantener un perfil corporal adecuado, interponiendo siempre su cuerpo entre la portería y el rival. Es básico que utilice el contacto, en la medida de lo posible, para evitar la carrera limpia del atacante.

En función de las características del marcador y del adversario, el marcador deberá adaptar la distancia con este, tratando de encontrar el equilibrio correcto para una posición que imposibilite la carrera rival.

Los marcadores individuales deben tener cierta intensidad y disciplina defensiva, no rehuir el contacto físico y, sobre todo, evitar acciones como los agarrones, las cuales acabarán en penalti.

- **Jugador a la corta:** Jugador encargado de defender el saque en corto rival. Puede que el entrenador decida que se sitúe en corta directamente (línea de 9,15 o cercano) o que empiece desarrollando otro rol funcional y, debido a la actuación del equipo rival, acabe acudiendo a la defensa del saque en corto.

Generalmente, ocuparán este rol jugadores ofensivos, los cuales será de vital importancia que, siempre adaptándose a la situación y al objetivo del equipo cuando el rival ha sacado en corto, eviten realizar intervenciones repentinas y faltas innecesarias.

- **Jugador en rechace:** Jugador que adaptará su posición al espacio de la zona frontal de área con la premisa clara de recoger el rechace o despeje y con opción, o no, de iniciar el contraataque.

Es ideal que los jugadores que desempeñan esta función cuenten con un punto de picardía para prever dónde puede caer ese rechace. A su vez, si el equipo tiene

intención de iniciar rápido el contraataque, deben realizar un importante despliegue físico ofreciéndose como primera o segunda opción para llegar al campo rival.

Otra de sus posibles funciones puede ser la de realizar marcaje individual, en caso de que el rival entre con otro rematador; por lo tanto, deberá estar atento a esta situación.

- **Jugador en disposición ofensiva:** Jugador “descolgado” que queda situado en una zona cercana al medio campo, con la intención de ser opción para la siguiente acción (contraataque) o, simplemente, fijando rivales y consiguiendo que el equipo rival entre con menos jugadores a rematar.

Generalmente, ocuparán este rol los jugadores más rápidos y ofensivos del equipo, y aunque puede parecer que su única función debe ser prepararse para el contraataque, pueden ser muy útiles al equipo anticipándose cuando haya un despeje largo. Si eso sucede, cualidades como el juego de espaldas pueden convertirse en claves para que el equipo salga.

- Pese a que no sea tan habituales, también debemos conocer **otros roles funcionales** como los siguientes:
 - **Cortador de carreras:** Los jugadores más alejados de una defensa en zona pueden tener la función de evitar que los rematadores más peligrosos del equipo rival corran solos.
 - **Jugador en 1.º palo o 2.º palo:** Aunque cada vez se utiliza menos, en la actualidad hay equipos que responsabilizan a uno o dos jugadores de que se sitúen justo debajo de los palos, tapando posibles remates a la portería.

Aunque hemos hecho una revisión y acotación de las funciones que pueden tener los jugadores en un saque de esquina, para analizar el rendimiento de un equipo debemos tener claro que, en la mayoría de las acciones visualizadas, estos no serán comportamientos cerrados. Igual que la propia naturaleza de los seres vivos y del fútbol, pequeños cambios en un determinado rol pueden modificar por completo la actuación de los jugadores y, por ende, el comportamiento general del equipo en esa ABP.

Si estamos analizando un equipo que parte con una defensa combinada con 2 jugadores en zona, 5 en marcaje individual, 1 en rechace y 2 defendiendo la corta, no podemos quedarnos con ese análisis de roles, ya que ni mucho menos es un análisis real del comportamiento del equipo. Debemos ir más allá y analizar la progresión de la jugada,

tratar de entender si ese equipo ha situado esos 2 jugadores a la corta porque juegan ante un rival que saca mucho en corto y quieren evitarlo, o si simplemente ha dejado un único jugador en rechace porque el rival deja un jugador en dicha zona. Observar a esos jugadores que están a la corta puede ser clave. ¿De dónde vienen? ¿Estaban en zona, marcando o al rechace? ¿Cuál ha sido el estímulo que ha provocado que modifiquen su rol? ¿Los dos jugadores de la zona son los dos jugadores con mayor capacidad aérea?

La pregunta constante y el entender el porqué de los roles funcionales cuando analicemos un equipo serán claves para fundamentar un análisis con sentido, que diseccione de la forma más real y probable las posibles acciones que puede realizar el equipo contrario en esa ABP en concreto. Este proceso de deducción de roles funcionales cobrará especial importancia en el análisis rival, ya que poder extraer conclusiones en este aspecto nos proporcionará la ventaja de conocer cómo se organizarán en esa determinada ABP y podremos actuar ante ello con cierta previsión.

Aunque dependerá de la demanda del cuerpo técnico, consideramos básico profundizar en los jugadores que realizan cada uno de los roles, pues la detección de sus principales características a la hora de marcar o defender una zona aportará un punto de calidad a nuestro análisis y serán esos pequeños detalles los que pueden acabar marcando la diferencia. En cambio, con el análisis de equipo propio, esta faceta del proceso no será tan relevante, ya que, aunque tenemos que revisar que cada jugador ocupe y desarrolle su rol funcional, todo el equipo debe tener claro los roles a cumplir y las funciones a realizar.

Propuesta de variables para el análisis de los saques de esquina defensivos

Una vez introducidas las posibilidades de organización defensivas y los roles funcionales –ambos factores determinantes, sobre todo, en el análisis de equipo rival–, será clave fijar las variables a analizar, en este caso, en un saque de esquina en contra. Estas serán entendidas como aquellos aspectos claves o puntos más importantes a observar del rendimiento del saque de esquina, propio o rival.

Como comentamos en el módulo anterior, es muy importante definir qué aspectos o conductas consideraremos, ya que, aunque el proceso de análisis de ABP sea flexible y adaptable a la necesidad del momento, se trata de establecer los parámetros que analista y entrenador creen más relevantes para definir el rendimiento en ABP del equipo rival y del equipo propio.

Algunas de las variables en las que nos podemos centrar para el análisis de los córners defensivos pueden ser las siguientes:

- **Organización defensiva:** ¿Qué tipo de defensa utiliza el equipo?
 - Combinada
 - Zonal

- **Estructura de la organización defensiva estática:** Aquella que puede detectarse únicamente con una imagen previa al saque de esquina.
 - ¿Cuántos son y cómo se colocan los jugadores en zona?
 - ¿Cuántos jugadores realizan marcaje individual?
 - ¿Cuál es el número de jugadores en rechace?
 - ¿Hay algún jugador posicionado para defender el saque en corto (a la corta)?
 - ¿Dejan algún jugador en disposición ofensiva?

- **Estructura de la organización defensiva dinámica:** Hace referencia a aquellos comportamientos que emergen en relación a la estructura de la organización defensiva una vez que el balón entra en juego.
 - ¿Cómo se comporta el equipo cuando hay saque en corto? ¿Quién es el primer jugador en defender el saque corto? ¿Y el segundo?
 - ¿Cómo se comporta el jugador del rechace si el rival entra con otro rematador?

Como hemos comentado, es clave que personalicemos e identifiquemos a los jugadores que realizan cada conducta, para poder obtener un análisis detallado del rendimiento de dicha acción.

Para dar respuesta a estas preguntas y tratar de identificar una organización concreta es importante la visualización de un gran número de acciones para poder encontrar regularidades. Además, debemos tener claro que el equipo que en ese momento es objeto de nuestro análisis no ejecutará esa defensa de ABP como si fuera una máquina programada para repetir automáticamente los mismos comportamientos. Tratarán de adaptar su organización a la situación que le plantee el equipo que estén enfrentando. En definitiva, debemos observar la estructura que tiene ese equipo ante diferentes situaciones. ¿Cómo modifican su estructura cuando un rival entra con 6 rematadores en lugar de 5? ¿Qué cambios realizan cuando el rival deja 3 jugadores en rechace? Cuando van ganando ¿siguen manteniendo un jugador en disposición ofensiva?

Cuanto más al detalle conozcamos cómo adapta el equipo analizado su estructura ante las diferentes situaciones que plantea el rival y el propio partido (marcador adverso,



inferioridad numérica, etcétera), más cerca estaremos de determinar una regularidad en la organización del rival en dicha ABP.

- **Parámetros cualitativos:** Actitudes o tendencias que consideremos clave para el rendimiento de la acción analizada. Podemos tratar aspectos relevantes de carácter individual o colectivo. Dependerá de nuestro punto de vista subjetivo sobre el comportamiento del equipo en esa acción a balón parado. Algunos ejemplos:
 - *Valoración de la ocupación de zonas clave:* ¿Qué zonas priorizan para defender el saque de esquina? Y, por lo tanto, ¿qué zona pueden llegar a descuidar más?
 - *Valoración del rendimiento general:* ¿En qué zonas les han generado más peligro? ¿Mediante qué tipo de envío les han rematado más?
 - *Valoración de 2.^{as} jugadas:* ¿Dan opción a 2.^{as} jugadas?
 - *Valoración de los marcajes individuales:* ¿Son agresivos? ¿Se producen pérdidas de marcaje con facilidad? ¿Qué jugadores son los que tienen mayor dificultad en ese marcaje?
 - *Valoración de la participación del portero:* ¿Sale bien por arriba en balones centrados al 2.^{do} palo? ¿Se queda a media salida?
 - *Valoración del comportamiento de los jugadores en zona:* ¿El jugador tiene tendencia a adelantarse (pasos hacia delante en el momento del saque)? ¿Tiene la misma capacidad de atacar el balón desde los dos lados? ¿Desde qué lado tiene mayor dificultad?
 - *Enfoque de rendimiento individual:* ¿Qué jugador es el más determinante a la hora de despejar balones aéreos? ¿El jugador de la corta es agresivo al defender el saque en corto?

- **Parámetros cuantitativos:** Aquellos datos significativos y relevantes para describir el rendimiento del equipo en esa ABP concreta. Plataformas como Mediacoach nos permiten acceder a información muy detallada sobre el rendimiento de un determinado equipo en una ABP, basándose en la finalización de esta. Podemos destacar los siguientes puntos:
 - ¿Cuántos saques de esquina neutralizan? Es decir, consiguen que el rival no remate.
 - ¿Cuántos saques de esquina les rematan? Porcentaje de los remates que han recibido.
 - ¿Cuántos goles les han marcado de saque de esquina?
 - ¿Han cometido penaltis?

Es totalmente recomendable relacionar los datos extraídos con los parámetros cualitativos, es decir, debemos corroborar la información con nuestra percepción real de la defensa de ese saque de esquina. Por ejemplo, puede ser que, basándonos en los parámetros cuantitativos de ABP, determinemos que a un equipo le producen muy pocos remates, pero mediante la visualización de las acciones observemos que esos remates conllevan un peligro muy grande, es decir, se trataba de remates muy claros. La relación que exista entre el parámetro cualitativo y el cuantitativo marcará la importancia de ese aspecto en cuestión, en este caso, el remate.

Llegados a este punto, habremos analizado todas las variables y puesto en evidencia aquellas que nos permiten diseccionar de mejor manera el rendimiento del equipo en cuestión en el saque de esquina en contra. Así pues, disponemos de una valiosa información, la cual, siempre según los parámetros generales de análisis de ABP establecidos con el cuerpo técnico, puede servirnos para proponer una **opción ofensiva** de cara a la competición. Eso sí, esta deberá ir en relación con la información expuesta y siempre fundamentada por esta.

Dependiendo del rol o función del analista de ABP dentro del equipo, esta opción propuesta será más o menos extensa y detallada. Aun así, siempre se tratará de una opción específica para ese partido en concordancia con aquellos puntos débiles observados del equipo rival, que podemos explotar mediante nuestras fortalezas en un saque de esquina.

Figura 7: Variables de análisis en un córner defensivo



Fuente: Elaboración propia.

Cabe recordar que, para definir regularidades en el rendimiento de un equipo en una determinada ABP, será de vital importancia una amplia visualización de acciones, la cual

debe ser variada y en la que debemos de centrarnos en cómo se organiza el equipo analizado desde un inicio y en cómo se reorganiza ante ciertos comportamientos específicos del rival o, a su vez, diferentes contextos de partido.

Por otro lado, otra gran característica que debe contener el análisis de ABP es, como ya hemos comentado, la personificación. Analizando al detalle las conductas de los jugadores, obtendremos un punto diferencial respecto al rival. Aparte, seguramente, conociendo las características de los rivales en ABP defensivo, entenderemos mucho mejor el porqué de los comportamientos colectivos en el saque de esquina en contra.

La propuesta de variables presentada (figura 8) nos permite acotar nuestro proceso de análisis del córner defensivo partiendo de la estructura defensiva estática y, mediante la detección de los roles funcionales, avanzar hacia su estructura dinámica o, en otras palabras, hacia las modificaciones que realizarán ante determinadas situaciones. A partir de ahí contamos con una perspectiva cualitativa y otra cuantitativa, para con todo ello poder realizar una disección y valoración eficaz del rendimiento de dicho equipo en una determinada ABP, en este caso, en el saque de esquina defensivo. Todo esto nos dota de capacidad para proponer una opción ofensiva que se basará en aprovechar los puntos débiles, fundamentada en el análisis.

Ejemplificación del análisis de un córner defensivo

A continuación, tratando de llevar los contenidos expuestos a la práctica, se expone un ejemplo de análisis de córner defensivo para cada tipo de informe. Recordando los parámetros generales presentados en el módulo 1, estos informes serán los siguientes: informes de equipo contrario –**Informe prepartido ABP** e **informe in situ ABP** (partido)–, e informes de equipo propio –**Informe pospartido** e **informe acumulado**–.

- **Informe prepartido ABP (córner en contra).**

En el informe prepartido (figura 9) trataremos de destacar aquellos aspectos relevantes del rival, en este caso defensivos, sobre la ABP en cuestión. Nos ceñiremos a las variables comentadas partiendo de la organización defensiva rival y de la estructura estática hacia la dinámica. En el apartado “a destacar” resaltaremos aquellos parámetros cualitativos y cuantitativos que consideramos más relevantes para definir el rendimiento del equipo rival en dicha acción.

Adjuntamos nuestra propuesta de informes con el programa IBooks Author, ya que nos permite introducir la información de una manera clara y aprovechar los recursos del vídeo y las imágenes en 2D (ambos se pueden visualizar a pantalla completa).

- *Vídeo*: Conjunto de acciones representativas que permiten entender mejor la información escrita (figura 10). No debe ser muy extenso y de su visualización debemos poder extraer las principales regularidades, así como, sobre todo, aquellas situaciones que les generan peligro (Informe equipo rival) o nos lo generen (Informe equipo propio). Los clips deben mantener un orden lógico, el cual debe acordar el analista con el cuerpo técnico. Por ejemplo: orden cronológico, orden en función del peligro de la acción, orden en función del modo de ejecución...

Es importante descartar clips que puedan llevarnos a la confusión, como pueden ser aquellos en los que un equipo que se encuentra en inferioridad numérica o con resultados abultados, en los que el equipo no actúa como lo haría en una situación habitual.

Podemos incluir recursos audiovisuales, aunque es cierto que debemos evitar sobrecargar el video y recordar que lo más importante es destacar de una forma clara aquellas jugadas que creamos que definen la tendencia de ese equipo, en este caso, en el saque de esquina en contra.

- *Imágenes 2D*: Este es un recurso más que nos puede servir para transmitir conocimiento sobre la organización, en este caso defensiva, del equipo en cuestión. Realizado mediante el programa Keynote, se busca exponer de una forma sencilla y muy visual la posición habitual de cada jugador en esa ABP, así como aspectos relevantes como son el nombre, el dorsal, la pierna dominante y la altura. En el caso concreto del saque de esquina, es importante exponer dos imágenes: una referente a su organización en saque de esquina directo y otra referente a cómo se colocan en saque de esquina corto (figuras 11 y 12).

Figura 8: Informe prepartido ABP (córner en contra)

Córner en contra

Marcaje combinado

- **2 jugadores en zona:** JUG2 en 1er palo y JUG3 en área pequeña.
- **5 marcas individuales:** JUG4, JUG5, JUG6, JUG7, JUG8. Si entráramos 6, un jugador del rechace (JUG9) pasa a marcaje individual.
- **2 jugadores rechace:** JUG9 y JUG10 (ocasiones dentro del área).
- **1 jugador en disposición ofensiva:** JUG11 suele descolgarse al lado del servicio del saque de esquina.



Saque en corto: si vamos dos a sacar se sitúa a la corta un jugador de los de rechace (generalmente JUG10 + el jugador de arriba, quedando un jugador en rechace). Si hay saque rápido el jugador en disposición ofensiva no llega y partimos de un 2x1 inicial.

A destacar:

- Dificultades en el seguimiento de las marcas. Sobre todo **perdidas de marcaje** de JUG6 y JUG8, que muchas veces dan la espalda a su par.
- Ocasiones claras de gol con centros a la **zona entre punto de penalti y segundo palo**. Por el contrario son fuertes en la zona de 1er palo y área pequeña donde destaca JUG3 despejando balones (tendencia a adelantarse antes del saque).
- Les han generado **superioridad muy fácilmente en los saques en corto**.
- Han encajado 4 goles de córner directo (2 entre punto de penalti y 2do palo) y 2 goles tras una 2da jugada.

Opción:

Jugar el 2x1 rápido o 3x2 para tratar de obtener buena posición de centro o tiro.



Fuente: [Imagen sin título sobre Informe prepartido ABP (córner en contra)], s.f., Departamento de análisis del F. C. Barcelona.

Figura 9: Representación 2D (prepartido) estructura en córner en contra



Fuente: [Imagen sin título sobre Representación 2D (prepartido) estructura en córner en contra], s.f., Departamento de análisis del F. C. Barcelona.

Figura 10: Representación 2D (prepartido) estructura en córner en contra corto



Fuente: [Imagen sin título sobre Representación 2D (prepartido) estructura en córner en contra corto], s.f., Departamento de análisis del F. C. Barcelona.

- **Informe partido *in situ* ABP (córner en contra).**

Consiste en plasmar aquella estructura (en este caso defensiva) que creemos que adoptará el equipo rival en función de los jugadores que inicien el partido. Se trata pues de llevar a la práctica de la forma más precisa posible el conocimiento que tenemos a cerca de la estructura que puede adoptar ese equipo en una determinada ABP y, en definitiva, aproximar el análisis de partido a la realidad de este.

La clave de este informe es la personificación, ya que, conociendo los roles habituales de los jugadores rivales, podemos intuir cómo se dispondrán en la ABP en cuestión y precisar en aquellos detalles como los errores en el marcaje o en la defensa de la zona. Cabe destacar que, en muchos casos, en función de los jugadores que coincidan en la alineación, un equipo optará por un tipo de estructura u otra. Esto ocurre, sobre todo, en ABP ofensivo, aunque también podemos verlo en determinadas situaciones de ABP defensivo.

Por ejemplo, en el caso del córner en contra, puede que la presencia de ciertos jugadores ofensivos condicione la decisión del entrenador de dejar un jugador, o incluso dos, en disposición ofensiva, en lugar de no dejar ninguno.

Figura 11: Informe partido *in situ* ABP (córner en contra)



Fuente: [Imagen sin título sobre Informe partido *in situ* ABP (córner en contra)], s.f., Departamento de análisis del F. C. Barcelona.

Figura 12: Informe partido *in situ* ABP (córner en contra en corto)




Fuente: [Imagen sin título sobre Informe partido *in situ* ABP (córner en contra en corto)], s.f., Departamento de análisis del F. C. Barcelona.

- **Informe pospartido ABP (córner en contra)**

En el informe pospartido realizamos una valoración del rendimiento que ha tenido el equipo propio en la ABP en cuestión. Así pues, en primer lugar se expondrán datos relevantes en cuanto a incidencia, remates o goles de la ABP y, seguidamente, pasarán a comentarse las fortalezas y debilidades que ha presentado el colectivo. Es imprescindible incluir el video de las acciones comentadas para facilitar así la comprensión del informe.

Figura 13: Informe pospartido (córner en contra)

Córner en contra



9 córneres en contra- **3 remates** (1 remate directo y 2 de 2da jugada).

- **Piqué** y **Suárez** han despejado la mayoría de centros. También ha contribuido despejando 2 balones **Griezmann**.
- **Contundentes** en la defensa del **centro directo**.
- El único remate de córner directo ha sido de JUG9 tras un lanzamiento abierto a punto de penalti.
- El rival ha recogido la mayoría de rechaces y **nos ha generado mucho peligro en la 2da jugada** (2 ocasiones claras).
- Pérdidas de marcaje en la salida hacia delante después del rechace.

Fuente: [Imagen sin título sobre Informe pospartido (córner en contra)], s.f., Departamento de análisis del F. C. Barcelona.

- **Informe acumulado ABP (córner en contra)**

El objetivo del informe acumulado es conseguir detectar, desde una mayor perspectiva, cómo es el rendimiento del equipo en una determinada ABP; en este caso, en la defensa de los saques de esquina. En dicho informe tratamos de destacar la estructura defensiva del equipo, así como aquellas fortalezas y debilidades encontradas de una forma regular en los partidos analizados. Además, es importante también exponer datos referentes al rendimiento que obtenemos en dicha acción; en este caso, relacionándolo con remates y goles encajados.

La necesidad y la urgencia del momento determinarán con qué frecuencia deben realizarse estos informes (y, por lo tanto, cuántos partidos incluirán), los cuales nos llevarán a la reflexión sobre el comportamiento del equipo en la ABP analizada.

Figura 14: Informe acumulado (córner en contra)

Córner en contra

Marcaje combinado con 2 jugadores en zona (generalmente **Suárez** 1er palo y **Piqué** en frontal de área pequeña), 5 marcando, 1 a la corta, 1 al rechace y 1 **Messi** en disposición ofensiva.

Aspectos a mejorar:

- En ocasiones, tardamos en organizarnos y el rival puede sorprendernos sacando un **córner rápido**.
- Mejorable la intensidad en los marcajes. Sobre todo después de una 2da jugada o un saque en corto, donde cuesta detectar las referencias y los rematadores pueden acabar ganando la espalda.
- Aumentar la atención de jugador/es del rechace en el momento de responsabilizarse de la marca individual en que rival entra con 6.

Puntos positivos:

- Muy contundentes en la defensa del primer centro. Notable participación de Piqué y Ter Stegen.
- 2do equipo de la Liga que más córneres neutraliza.
- Ningún gol recibido.



Fuente: [Imagen sin título sobre Informe acumulado (córner en contra)], s.f., Departamento de análisis del F. C. Barcelona.

Unidad 2.3 Propuesta de variables y ejemplo de análisis de faltas indirectas defensivas

En primer lugar, debe quedar claro que la siguiente propuesta (ya se ha comentado a lo largo del módulo) no se basará en las faltas indirectas por reglamento, sino en aquellas donde el lanzador no tiene la intencionalidad de golpear hacia la portería. Este, sin duda, es uno de los criterios comentados en el establecimiento de parámetros generales de ABP, el cual debe haber quedado consolidado entre analista y cuerpo técnico.

A diferencia de los saques de esquina, las faltas indirectas pueden ser lanzadas desde cualquier zona del campo. Es por ello que, dentro de estas acciones, es básico que analista y cuerpo técnico estructuren una clasificación de faltas indirectas en función de la zona en la que se han producido y determinen la importancia de análisis que tendrá cada una.

Como parte del proceso flexible y adaptable, la necesidad de análisis de ABP puede depender de la exigencia de la competición pues –hablando de análisis rival– en función de la intención del entrenador, cuando lancemos una falta lejana, consideraremos si hay que analizar, o no, cómo defiende ese equipo las faltas lejanas. Es por ello que el análisis rival de faltas indirectas defensivas dependerá de la intencionalidad del equipo propio a la hora de ejecutar dicha acción.

Es decir, si somos un equipo que hasta el último tercio de campo sirve todas las faltas en corto y buscando iniciar rápido el juego, *a priori*, no nos interesará analizar la estructura defensiva del equipo rival en faltas lejanas. En cambio, si somos un equipo más directo en ese sentido, decidido a centrar las faltas a partir de medio campo buscando una prolongación dentro del área, nos surge la necesidad de conocer cómo se comporta el rival en la defensa de esas faltas lejanas.

Teniendo presente lo comentado, es cierto que dentro del análisis de faltas indirectas debemos dar prioridad a las que comportan mayor trascendencia y, normalmente, las que tienen una mayor incidencia en el juego. Estamos hablando de las faltas laterales y las faltas laterales cercanas.

Propuesta de variables para el análisis de las faltas indirectas defensivas (faltas laterales)

Algunas de las variables en las que nos podemos centrar para el análisis de las faltas laterales defensivas pueden ser las siguientes:

- **Organización defensiva:** ¿Qué tipo de defensa utiliza el equipo?
 - Combinada
 - Zonal

- **Estructura de la organización defensiva estática:** Aquella que puede detectarse únicamente con una imagen previa al saque de la falta indirecta.
 - ¿Cuántos son y cómo se colocan los jugadores en zona?
 - ¿A qué altura defienden? ¿Alta, media o baja?
 - Si es defensa combinada, ¿qué jugador se responsabiliza de marcar la altura?
 - Si es una defensa en zona, ¿la línea siempre tiene el mismo orden? ¿O se modifica en función del lado del lanzamiento?
 - ¿Cuántos jugadores realizan marcaje individual?
 - ¿Número de jugadores en rechace?
 - ¿Hay algún jugador posicionado para defender el saque en corto (a la corta)?
 - ¿Cuántos jugadores hay en barrera?
 - ¿Dejan algún jugador en disposición ofensiva?

- **Estructura de la organización defensiva dinámica:** Aquellos comportamientos que emergen en relación con la estructura de la organización defensiva del equipo, en la falta indirecta, una vez que el balón entra en juego.
 - Cuando hay saque en corto, ¿la línea defensiva se hunde o aguanta?
 - ¿Los jugadores del rechace acompañan la carrera de la línea defensiva?
 - ¿Cómo se comporta el jugador del rechace si el rival entra con otro rematador?
 - ¿El jugador de barrera o corta se posiciona en rechace una vez que se ha lanzado la falta?

- **Parámetros cualitativos:** Se dan algunos ejemplos.
 - *Valoración del inicio de la carrera hacia atrás.* ¿En qué momento inician la carrera hacia atrás? ¿Aguantan hasta golpear o se protegen y entran antes del último paso del lanzador?
Es clave detectar este aspecto, ya que, relacionándolo con la altura de la línea defensiva, nos puede dar indicaciones sobre el espacio que puede existir entre la línea defensiva y el portero.

- *Valoración de la coordinación de la carrera hacia atrás.* ¿Corren todos a la vez o algún jugador empieza antes? ¿Cómo son los intervalos entre los jugadores de la línea?
 - *Valoración de la agresividad de la línea o de las marcas.* ¿Contactan con el contrario cercano al correr hacia atrás?
 - *Valoración del rendimiento general.* ¿En qué zonas les han generado más peligro? ¿Mediante qué tipo de envío les han rematado más?
 - *Valoración de 2.^{as} jugadas.* ¿Dan opción a 2.^{as} jugadas?
 - *Valoración de la participación del portero.* ¿Sale bien por arriba y hacia delante en balones entre línea defensiva y su posición? ¿Se queda a media salida?
 - *Enfoque de rendimiento individual.* ¿Qué jugador es el más determinante a la hora de despejar balones aéreos?
- **Parámetros cuantitativos:** Podemos destacar:
- ¿Cuántas faltas laterales neutralizan? ¿Cuántas faltas laterales les rematan?
 - ¿Cuántos goles les han marcado de falta lateral?
 - ¿Han cometido penaltis?

*Debemos dejar constancia del comportamiento del equipo analizado ante las faltas laterales cercanas. ¿Modifica su organización defensiva en las faltas laterales cercanas? ¿A partir de qué referencia modifican su estructura?

Ejemplificación del análisis de una falta lateral defensiva

- **Informe prepartido ABP (falta lateral en contra)**

Figura 15: Informe prepartido ABP (falta lateral en contra)

Falta en contra

Marcaje zonal

- Línea a altura media-baja de 7 jugadores (JUG2 - JUG4 - JUG9 - JUG5 - JUG6 - JUG8 - JUG3). No varía el orden en función del lado.

En función de si vamos a sacar con 1 o 2:

- **1-2 jugadores al rechace:** JUG7 y JUG10.
- **1-2 jugadores a la barrera:** JUG11

Marcaje combinado en faltas laterales cercanas (a partir de línea de área) con 2 zonas, 5 marcajes individuales, 2 rechaces y 1 en disposición ofensiva.

A destacar:

- **Línea defensiva coordinada en el inicio de carrera**, ningún jugador suele adelantarse.
- En ocasiones, **espacio excesivo entre intervalos de jugadores centrales** de la línea (ejemplo: gol encajado partido anterior).
- Les han generado peligro mediante **bloqueos al último jugador de la línea** (lateral en 2do palo).
- Han encajado **2 goles de falta lateral y 1 de falta lateral cercana**.

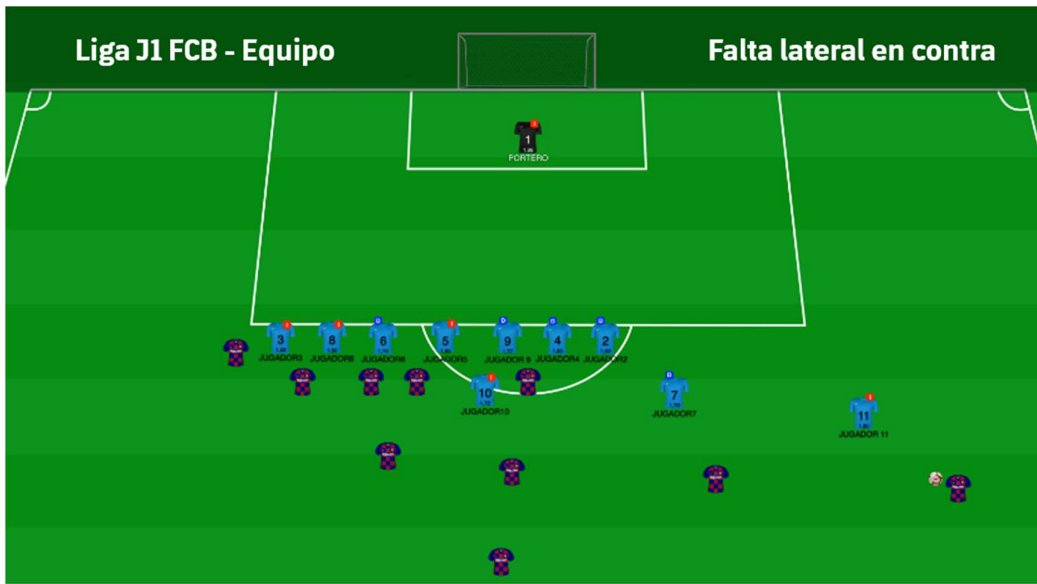
Opción:

Centro buscando 2do palo (preferentemente trayectoria abierta) con previo bloqueo al último jugador de la línea.



Fuente: [Imagen sin título sobre Informe prepartido ABP (falta lateral en contra)], s.f., Departamento de análisis del F. C. Barcelona.

Figura 16: Representación 2D (prepartido) estructura en falta lateral en contra



Fuente: [Imagen sin título sobre Representación 2D (prepartido) estructura en falta lateral en contra], s.f., Departamento de análisis del F. C. Barcelona.

Figura 17: Representación 2D (prepartido) estructura en falta lateral cercana en contra



Fuente: [Imagen sin título sobre Representación 2D (prepartido) estructura en falta lateral cercana en contra], s.f., Departamento de análisis del F. C. Barcelona.

- Informe partido *in situ* ABP (falta lateral en contra)

Figura 18: Informe partido *in situ* ABP (falta lateral en contra)



Fuente: [Imagen sin título sobre Informe partido *in situ* ABP (falta lateral en contra)], s.f., Departamento de análisis del F. C. Barcelona.

- Informe pospartido ABP (falta lateral en contra)

Figura 19: Informe pospartido (falta lateral en contra)

Falta en contra

7 faltas indirectas en contra. **Nos han rematado 2** (1 directa y otra mediante la 2da jugada)

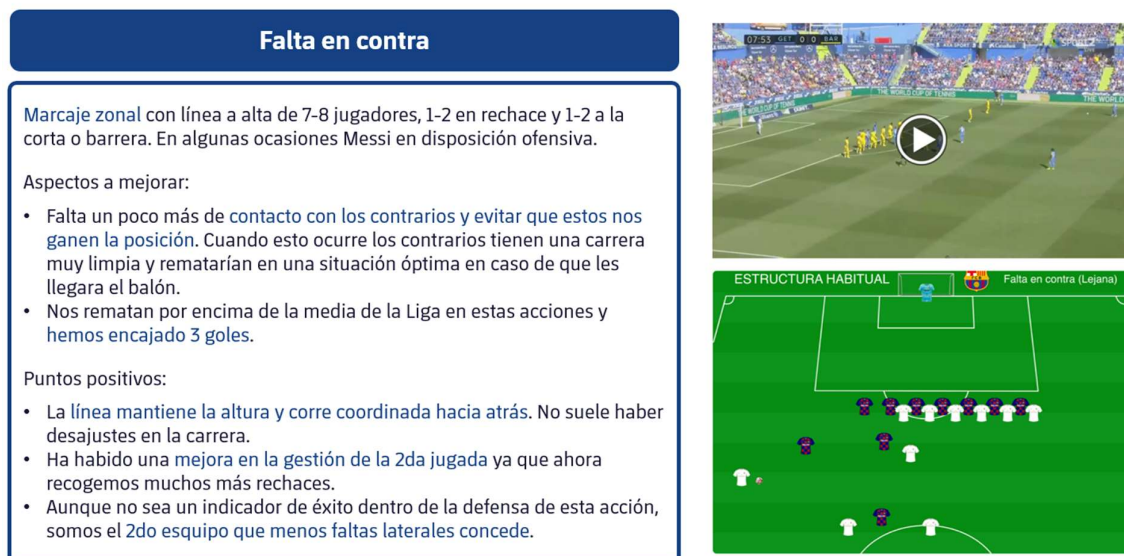
- En general, hemos estado agresivos en la defensa de estas situaciones, utilizando el contacto y cortando carreras.
- Distancias óptimas entre los intervalos de la línea defensiva.
- Hemos realizado un contraataque aprovechando la recuperación en una de las acciones.
- Bien defendida la última lateral del partido (minuto 93).



Fuente: [Imagen sin título sobre Informe pospartido (falta lateral en contra)], s.f., Departamento de análisis del F. C. Barcelona.

- Informe acumulado ABP (falta lateral en contra)

Figura 20: Informe acumulado (falta lateral en contra)



Fuente: [Imagen sin título sobre Informe acumulado (falta lateral en contra)], s.f., Departamento de análisis del F. C. Barcelona.

Referencias

Borrás, D. y Sainz de Baranda P. (2005). Análisis de córner en función del momento del partido en el mundial de Corea y Japón 2002. *Cultura, ciencia y deporte: revista de ciencias de la actividad física y el deporte de la Universidad Católica de San Antonio*, 2, 87-93.

Figura 1: Estructura 1-4-3-2. (s.f.). Departamento de análisis del F. C. Barcelona (WYSCOUT).

Figura 2: Estructura 1-5-2-2. (s.f.). Departamento de análisis del F. C. Barcelona (WYSCOUT).

Figura 3: Estructura 1-5-3-1. (s.f.). Departamento de análisis del F. C. Barcelona (WYSCOUT).

Figura 4: 1.º palo y frontal de área pequeña (2 en zona). (s.f.). Departamento de análisis del F. C. Barcelona (WYSCOUT).

Figura 5: 1.º palo, frontal de área pequeña y 2.º palo (3 en zona). (s.f.). Departamento de análisis del F. C. Barcelona (WYSCOUT).

Figura 6: 1.º palo, frontal área pequeña y los dos palos (4 en zona). (s.f.). Departamento de análisis del F. C. Barcelona (WYSCOUT).

Figura 8: Informe prepartido ABP (córner en contra). (s.f.). Departamento de análisis del F. C. Barcelona.

Figura 9: Representación 2D (prepartido) estructura en córner en contra. (s.f.). Departamento de análisis del F. C. Barcelona.

Figura 10: Representación 2D (prepartido) estructura en córner en contra corto. (s.f.). Departamento de análisis del F. C. Barcelona.

Figura 11: Informe partido *in situ* ABP (córner en contra). (s.f.). Departamento de análisis del F. C. Barcelona.

Figura 12: Informe partido *in situ* ABP (córner en contra en corto). (s.f.). Departamento de análisis del F. C. Barcelona.

Figura 13: Informe pospartido (córner en contra). (s.f.). Departamento de análisis del F. C. Barcelona.

Figura 14: Informe acumulado (córner en contra). (s.f.). Departamento de análisis del F. C. Barcelona.

Figura 15: Informe prepartido ABP (falta lateral en contra). (s.f.). Departamento de análisis del F. C. Barcelona.

Figura 16: Representación 2D (prepartido) estructura en falta lateral en contra. (s.f.). Departamento de análisis del F. C. Barcelona.

Figura 17: Representación 2D (prepartido) estructura en falta lateral cercana en contra. (s.f.). Departamento de análisis del F. C. Barcelona.

Figura 18: Informe partido *in situ* ABP (falta lateral en contra). (s.f.). Departamento de análisis del F. C. Barcelona.

Figura 19: Informe pospartido (falta lateral en contra). (s.f.). Departamento de análisis del F. C. Barcelona.

Figura 20: Informe acumulado (falta lateral en contra). (s.f.). Departamento de análisis del F. C. Barcelona.

Gréhaigne, J. (2001): *Fútbol. La organización del juego en el fútbol.* Zaragoza: INDE.

Maneiro, R., Ardá, T., Rial, A., Losada, J. L., Casal, C. A., & López-García, S. (2017). Análisis descriptivo y comparativo de los saques de esquina. UEFA Euro 2012. *Revista Andaluza de Medicina del Deporte*, 10(3), 95-99.

Maneiro, R. (2014). *Análisis de las acciones a balón parado en el fútbol de alto rendimiento: saques de esquina y tiros libres indirectos. Un intento de identificación de variables explicativas.* Tesis doctoral, Universidad de A Coruña. A Coruña, España.

Perez, Z. y Vicente, E. (1996). Análisis de la estrategia a balón parado en USA'94. *El entrenador Español*, 69, 48-57.

Sainz de Baranda, P. y López-Riquelme, D. (2012). Analysis of corner kicks in relation to match status in the 2006 World Cup. *European Journal of Sports Science*, 12(2), 121-129.

Silva Puig, D. (2011). *Praxis de las acciones a balón parado en fútbol. Revisión conceptual bajo las teorías de la praxiología motriz.* Tesis doctoral, Universitat Rovira i Virgili. Tarragona, España.

Taylor, J. B., James, N. and Mellalieu, S. D. (2005). National analysis of corner kicks in english premier league soccer. Science and Football V. The proceedings of the fifth world congress on science and football, edited by T. Reilly, J. Cabri and D. Arajo. Cornwall: Routledge. 225-230.

Wyscout. (2020). Wyscout App. Versión 4. Wyscout Spa - Corso Garibaldi, 32/8 16043 Chiavari (Ge), Italy - VAT n. IT01499880993 - Enfold Theme by Kriesi-<https://wyscout.com/>

