

Módulo 3. El análisis de las ABP ofensivas

Después de la revisión del proceso de análisis de las acciones a balón parado (ABP) defensivas (introduciendo una propuesta de variables y ejemplificándola mediante las acciones de los saques de esquina y las faltas indirectas), nos adentramos a analizar la **vertiente ofensiva de las ABP**. El proceso seguirá una estructura similar al módulo anterior, con el objetivo de facilitar recursos eficaces para el análisis de estas acciones, todo ello mediante una propuesta práctica de variables de análisis. De este modo, se ejemplificarán informes de saque de esquina, faltas directas e indirectas y penaltis y se profundizará en las posibilidades que nos ofrece el análisis de acciones, como el saque de inicio y el saque de banda.

Unidad 3.1 Introducción a las ABP ofensivas

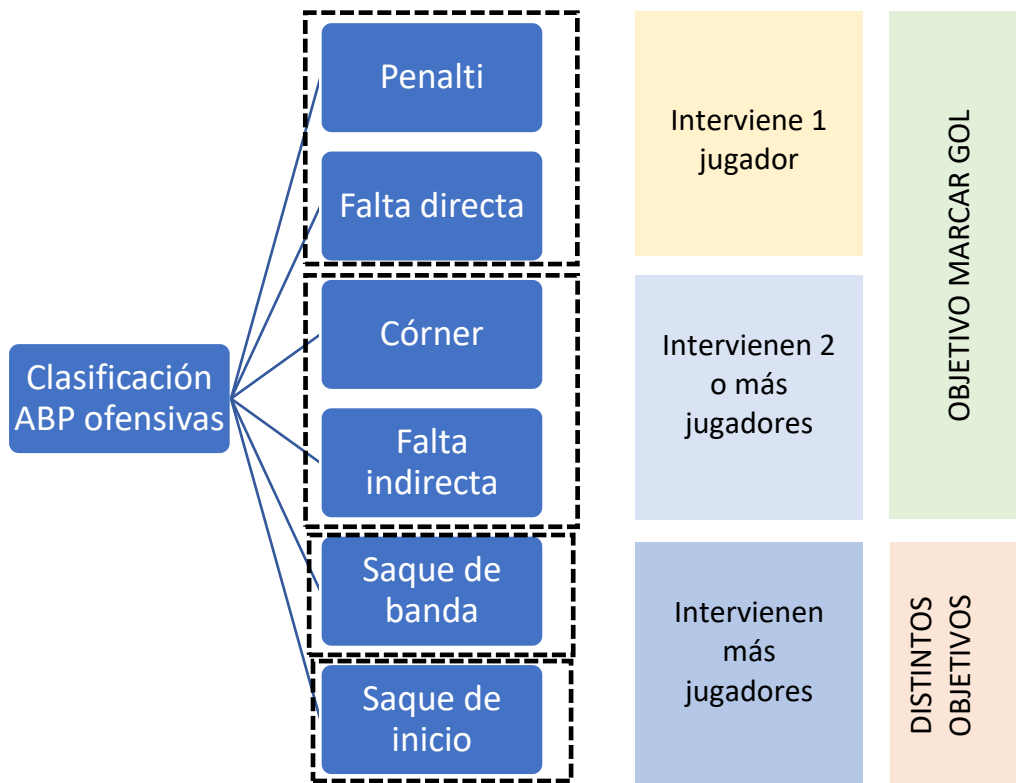
Igual que en las ABP defensivas, en el análisis de las ABP será clave diseccionar cada acción. Es decir, las variables que utilicemos para el análisis de los saques de banda ofensivos de un equipo no tendrán nada que ver con las que determinemos para el análisis de una falta indirecta. Aunque esto pueda parecer obvio, debemos tenerlo presente, ya que la propia naturaleza de cada ABP (que pueden tener objetivos o indicadores de éxito totalmente distintos entre ellas) impondrá que tengamos que establecer variables de análisis para cada una de ellas.

Es cierto que las variables de análisis de dos ABP ofensivas pueden ser muy parecidas, como podría suceder en el análisis del córner y la falta indirecta. Pero, aun así, en función de las ABP, cuyo análisis se demanda, deberemos determinar una serie de variables que permitan identificar el rendimiento de esa acción, siempre en concordancia con su naturaleza y su objetivo.

La propia ABP será la que delimitará nuestras posibilidades de ejecución. Cuando nos encontramos ante un penalti, entendemos que se trata de una situación mucho más cerrada, donde, normalmente, la intervención recae sobre dos únicos jugadores. En cambio, en un córner o en un saque de banda, el jugador que ejecuta tendrá en sus manos un abanico de posibilidades más amplio para tomar una decisión.

Es por esta razón, que un posible criterio a la hora de establecer las demandas generales de análisis (y, por lo tanto, decidir la prioridad que tendrá cada ABP clasificando las diferentes acciones) puede ser la participación directa de los jugadores. En este supuesto, diferenciaríamos los penaltis y las faltas directas del resto de las ABP, debido a su menor grado de incertidumbre, analizando *a priori*, únicamente la ejecución del lanzador. Además, agruparíamos dos acciones que tienen como objetivo marcar un gol mediante la conexión de, como mínimo, dos jugadores. Se diferencian, de esta manera, los saques de esquina y las faltas indirectas (centradas o jugadas en corto) de los saques de banda y de inicio. Si bien es cierto que en los saques de inicio y de banda la interacción de dos jugadores puede aparejar marcar un gol, no es habitual ni suele ser el objetivo inmediato del equipo ejecutor en este tipo de acciones.

Figura 1: Categorización de ABP ofensivas



Fuente: elaboración propia.

En este caso, se ha expuesto una clasificación de las ABP ofensivas (figura 1) con base en criterios como el posible nivel de intervención de los jugadores y el objetivo de dicha acción. Debemos tener claro que los criterios elegidos categorizan las ABP ofensivas de una forma general y, por lo tanto, pueden tener ciertas excepciones.



Por ejemplo, sabemos que el reglamento no obliga a que el lanzador de un penalti tenga que hacerlo de manera directa, sino que está permitido contactar con un jugador, como hizo Johan Cruyff en su día. Por otro lado, puede suceder, también, que el jugador que lanza el córner marque gol sin que ningún compañero contacte con el balón. A su vez, y ya como último ejemplo, entendemos que el objetivo primordial de un saque de inicio o saque de banda no es marcar un gol, o por lo menos no lo es de forma inmediata, aun así, en algunos casos, podemos observarlo, sobre todo en saques de banda cercanos al área rival.

Cabe destacar que nos centraremos, principalmente, en exponer el proceso de análisis de las ABP ofensivas a través de los saques de esquina. Entendemos, de este modo, que muchas de las variables que se expondrán coincidirán con la otra ABP, en la que como mínimo intervienen dos jugadores y también tiene como objetivo inmediato marcar un gol, es decir, las faltas indirectas. Es por ello que, con referencia a estas acciones y a diferencia del módulo anterior, únicamente se realizará una ejemplificación de análisis. Además, nos adentraremos a comentar las ABP restantes, mediante una propuesta de variables de análisis y un ejemplo práctico de informe de dichas acciones.

Unidad 3.2 El proceso de análisis de ABP ofensivo a través de los córneres

Como comentamos en el módulo anterior, los saques de esquina son la ABP más estudiada por la bibliografía especializada. De hecho, esta teoría va en aumento, si nos centramos en la parte ofensiva de dicha acción. Es por ello y por la trascendencia que entendemos que tiene en el juego, que nos servirá como hilo conductor y ejemplificador del proceso de análisis de ABP ofensivo.

Habiendo comentado en el módulo 2 los principales resultados de los estudios contrastados referentes al rendimiento en saques de esquina (haciendo referencia a porcentajes de remates y de goles), creemos que, a partir de ahora, tratándose del análisis ofensivo, resulta interesante indagar en aquellas variables más estudiadas a nivel ofensivo en el saque de esquina y observar cómo se relacionan estas con el éxito en dicha ABP.

Entre los aspectos claves más estudiados, podemos encontrar el modo de envío, la trayectoria del balón y el número de rematadores.

Variables clave para el análisis del saque de esquina

El modo de envío

En función de la intencionalidad y el tipo de contacto del jugador que lanza, diferenciaremos aquellos **córneres directos** (centrados de forma aérea al área) de los jugados **en corto** (buscando que un compañero reciba un pase raso).

En esta línea, encontramos que nueve de cada diez saques de esquina se ejecutan de forma directa, mediante una trayectoria aérea. Los saques de esquina indirectos tienen una frecuencia de remate más elevada, pero un porcentaje de remate a portería o de gol más bajo debido a la zona en la que se realiza este remate y su dificultad (Silva, 2011; Maneiro et al., 2017; Sánchez Flores y García Manso, 2012). Esta diferencia entre envíos directos o indirectos (en corto) no fue tan notable en un estudio realizado por el departamento de análisis del FC Barcelona (2019) donde, después de analizar trescientos setenta y ocho saques de esquina de dieciocho partidos de cuatro equipos de la primera división española, se concluyó que hasta el 27% de los córneres fueron sacados en corto y de manera indirecta. Aun así, cabe destacar que estos datos no pueden tomarse como referencia absoluta, ya que uno de los cuatro equipos analizados era el propio FC Barcelona, que en esos partidos alcanzó hasta un 44% de saques en corto.

De todas formas, queda claro que predomina el uso del envío directo, en detrimento del saque en corto, y, como argumenta la bibliografía, la mayor eficacia del envío directo (remate a portería y gol), pese a que la frecuencia de remate pueda ser mayor en los envíos indirectos o cortos.

La trayectoria del balón

Si bien es cierto que varios estudios clasifican la trayectoria de balón en aérea o rasa, nosotros entendemos que dicha distinción debe estar relacionada con el modo de envío, debido a la similitud de la información que nos proporcionan ambas variables. Por ende, cuando entramos a valorar las trayectorias de balón, distinguiremos entre cuatro tipos de trayectorias.

Dos de ellas tienen una relación estrecha con la lateralidad del lanzador, es decir, **abierta** cuando sea un golpe a pierna natural (un zurdo saca el córner desde la izquierda) y **cerrada** cuando el golpeo se realice a pierna cambiada (un zurdo saca el córner desde la derecha). Por otro lado, distinguimos la trayectoria plana y la trayectoria rasa o pase, las que se pueden utilizar independientemente de la lateralidad del lanzador.

Varios autores coinciden en que existen mayores porcentajes de utilización del golpe a pierna cambiada, pero mayor efectividad, es decir, mayor probabilidad de remate y de gol, en los lanzamientos a pierna natural (Olsen y Larsen, 1997; Raya y Márquez, 1998; Borrás y Sainz de Baranda, 2005; Sainz de Baranda, López-Riquelme y Ortega, 2011; Arda et al., 2014).

Estas conclusiones van en concordancia con el estudio realizado por el Departamento de análisis del FC Barcelona (2019) donde los cuatro equipos analizados presentaron una mayor probabilidad de remate mediante trayectorias abiertas respecto a las cerradas. Cabe destacar que en dicho estudio no se categorizó la trayectoria plana, mientras que la rasa (pase) fue la menos utilizada con diferencia (figura 2).



Figura 2: Resultados referentes a la trayectoria de balón y su relación con el remate

		Todos	FCB	SFC	RVCF	SDH
Total saques de esquina	Abierto	167 (44.2%)	25 (25.3%)	51 (55.4%)	53 (53.5%)	38 (43.2%)
	Cerrado	175 (46.3%)	50 (50.5%)	36 (39.1%)	40 (40.4%)	49 (55.7%)
	Pase	36 (9.5%)	24 (24.2%)	5 (5.5%)	6 (6.1%)	1 (1.1%)
Frecuencia por partido	Abierto	2.3	1.3	2.8	2.9	2.1
	Cerrado	2.4	2.7	2	2.2	2.7
	Pase	0.5	1.3	0.2	0.3	0.01
Total remates	Abierto	42	5	11	13	13
	Cerrado	25	4	6	5	10
	Pase	15	8	3	3	1
Probabilidad de remate	Abierto	25.1%	20%	21.5%	24.5%	34.2%
	Cerrado	14.2%	8%	16.6%	12.5%	20.4%
	Pase	41.6%	33.3%	60%	50%	100%

Fuente: elaboración propia, con base en Departamento de análisis del FC Barcelona, 2019.

Es importante resaltar que, en dicho estudio, todos los saques de esquina con trayectoria rasa (pase) pertenecen al modo de envío corto, pero eso no significa que todos los saques de esquina en corto o indirectos son de trayectoria rasa, ya que consideramos que un córner puede ser ejecutado en corto y, posteriormente, producirse un centro al área que podrá tener una trayectoria abierta, cerrada o plana.

Yendo un paso más allá y centrándonos en lo que implica la utilización de una trayectoria u otra, tomamos como referencia otro estudio del Departamento de análisis del FC Barcelona (2019) donde se compara el rendimiento de la trayectoria abierta y la trayectoria cerrada en saques de esquina.

Las principales conclusiones del estudio afirman que un lanzamiento con **trayectoria abierta** beneficia a los atacantes, por el hecho de que el propio lanzamiento coincidirá en muchos puntos de contacto con la carrera del rematador y esto facilitará que pueda elegir el momento idóneo para atacar el balón y contactar con este de forma frontal. Además, la trayectoria abierta facilita el propio remate, ya que son lanzamientos que por su naturaleza se alejan de los jugadores de zona (normalmente los que más balones despejan), dificultan la intervención del portero y se acercan a los rematadores. El lado negativo radica en que es cierto que, al rematar desde posiciones más lejanas, se realizan tiros que, generalmente, requieren mayor dificultad técnica.

En cambio, analizando el lanzamiento con **trayectoria cerrada**, puede beneficiar a los rematadores el hecho de que la propia trayectoria ya puede ir en dirección a la portería, con lo cual el remate solo necesitará de un mínimo contacto. Incluso, en ocasiones, se puede generar peligro sin que ningún atacante contacte con el balón. Además, los remates que se produzcan con trayectorias cerradas tienen más posibilidades de que sean en zonas muy cercanas a la portería. Aun así, esta trayectoria favorece la actuación de los defensores, en especial los defensores de la zona, simplemente porque el balón se dirige hacia ellos (tendrán más puntos de contacto que los rematadores) y se aleja de los rematadores. Asimismo, al tratarse de lanzamientos que se van cerrando, está claro que, dependiendo de la potencia, el vuelo y la precisión del lanzamiento, puede verse beneficiada la intervención del portero.

Reflexionando a cerca de las conclusiones del estudio, creemos que puede ser interesante adaptar las carreras de los jugadores a los posibles puntos de contacto que nos ofrece cada trayectoria (figura 3). Está claro que no todos los rematadores tienen que realizar la misma carrera o el mismo desmarque, pero puede ser interesante que, en lanzamientos abiertos, los jugadores inicien la carrera desde una posición más atrasada, es decir que entren en carrera y que se aprovechen de la curva hacia fuera de la propia trayectoria, para poder atacar el balón de manera frontal.

Por otro lado, consideramos que podría favorecer el rendimiento de los lanzamientos cerrados que uno o dos rematadores partan de la posición del jugador en zona y su movimiento sea en dirección al córner; coinciden, así, en más puntos de contacto del lanzamiento y favorecen su intervención mediante una prolongación para un compañero o un remate a la portería.

Figura 3: Adaptación de las carreras de los rematadores en función de la trayectoria



Fuente: Departamento de análisis del FC Barcelona, 2019.

Para hacer más visible esta idea, se adjuntan los siguientes videos en los que se observan saques de esquina donde el rematador adapta su carrera a la trayectoria del balón.

El número de rematadores

En la gran mayoría de los córneres, los rematadores se encuentran en inferioridad numérica ante los defensores. Más concretamente, Maneiro (2014) nos expone que el número de atacantes, entendidos como los rematadores, suele ser de cuatro o cinco. Hemos observado cómo esta tendencia ha ido en aumento y, en la actualidad, la mayoría de equipos optan por entrar a rematar con cinco jugadores o, incluso, con seis.

Esta variable, aunque *a priori* pueda parecer simple, resultará clave para el análisis que realicemos de las ABP del equipo contrario. El conocimiento de la tendencia que tiene dicho equipo en entrar con cuatro, cinco o seis nos da una información muy valiosa para intervenir sobre ello. De hecho, como ya sabemos, para determinar esa tendencia o regularidad será clave observar al equipo en diferentes contextos para poder entender cómo afectan determinados factores al número de rematadores que propone ¿Entrarán el mismo número de rematadores cuando el rival deja un jugador en disposición ofensiva? ¿En minutos finales y con el marcador a favor o adverso, mantienen el mismo número o lo modifican? ¿El número de rematadores variará en función del perfil de los jugadores que se encuentren sobre el terreno de juego?

Al fin y al cabo, es clave determinar una estimación sobre el número de rematadores para poder intervenir y ofrecer recursos con el fin de que el equipo adapte su estructura

defensiva a esa determinada situación. Por ejemplo, tratándose de un equipo que acostumbra a entrar con cinco, pero con resultados adversos, puede hacerlo con seis. Uno de nuestros jugadores del rechace deberá estar pendiente a esa posible situación para modificar su rol y convertirse en marcador individual. Además, el jugador en disposición ofensiva, también atento a ese estímulo, retrasará su posición acercándose a la zona de rechace y, de esta forma, el equipo completará su auto adaptación ante esa determinada situación.

Posibilidades de organización en córneres ofensivos. Estructura estática y dinámica

En el caso de los córneres ofensivos, el hecho de determinar la organización inicial de los rematadores no tiene tanta relevancia como en los córneres defensivos. Esto es debido a que, a la hora de defender un saque de esquina, la organización suele ser estática y, por lo tanto, será clave identificar la forma en la que se posicionaran los jugadores de ese equipo para defender la acción. En cambio, cuando hablamos de saques de esquina ofensivos, si bien es cierto que el equipo parte de una organización que denominaremos estructura estática, esta puede y, normalmente, suele evolucionar a su vertiente dinámica, donde se considerarán todos los movimientos que se suceden en el intento de rematar el saque de esquina. Por lo tanto, en muchas ocasiones, será la estructura dinámica que emerja o que se ejecute la que realmente nos dará información sobre las principales regularidades que sigue un equipo en un saque de esquina a favor.

Son diversos los autores que consideran que el equipo ejecutor aumenta sus posibilidades de éxito cuando plantea una organización dinámica (Pérez y Vicente, 1996; Herráez 2003; Arda et al., 2014). Es decir, los jugadores abandonan su posición inicial (estructura estática) para, mediante determinados movimientos (movimientos de arrastre, cruces, bloqueo), desenvolver una determinada función en el saque de esquina con la finalidad de obtener el éxito colectivo.

Aun así, no debemos obviar la estructura estática que plantea un equipo, ya que, según qué situaciones, puede ser determinante y totalmente condicionante de la estructura dinámica. Algunas de las estructuras estáticas habituales que podemos distinguir en la actualidad son las que se enumeran seguidamente.

- Disposición 1-4.

- Disposición 2-3.

Figura 5: Disposición 2-3



Fuente: elaboración propia con base en Departamento de análisis del F. C. Barcelona, s.f.

- Disposición de acumulación en área pequeña.

Figura 6: Disposición de acumulación en área pequeña



Fuente: elaboración propia con base en Departamento de análisis del F. C. Barcelona, s.f.

- Disposición de acumulación en línea (“trenecito”)

Figura 7: Disposición de acumulación en línea (“trenecito”)



Fuente: elaboración propia con base en Departamento de análisis del F. C. Barcelona, s.f.

Destacamos, a continuación, algunos de los posibles movimientos para beneficiar al rematador o, en definitiva, posibilidades de estructura dinámica (Spielverlagerung.de, 2019, t.ly/HUNw).

- **Bloqueo:** movimiento en el que un jugador dificulta la carrera y, por lo tanto, el seguimiento de su par, con el objetivo de beneficiar la carrera del compañero (espacio-tiempo), aumentando así sus posibilidades de éxito en el teórico remate. Son fácilmente reconocibles, es habitual ver al bloqueador orientado hacia el jugador al que va a bloquear. Es importante no dar signos al rival y tratar de esconder el bloqueo. Es recomendable aislar estas situaciones, buscando 2c2. Al contrario de lo que se puede pensar, creemos que puede resultar muy beneficioso bloquear al jugador de zona, ya que, generalmente, es el jugador que más despejes realiza.
- **Cruces:** cuando los rematadores cortan sus propias carreras, generan dudas en el contrario y si este cruce se realiza de forma sincronizada, los atacantes no deberán

disminuir la velocidad de su carrera. En cambio, seguramente, sí que deberán hacerlo sus marcadores, quienes ya estarán en desventaja.

- **Generación de espacio mediante el arrastre:** movimiento o conjunto de movimientos que realizaran los rematadores con el objetivo de liberar una determinada zona. Generalmente se utiliza para aislar al jugador referencia en una situación de 1x1 o tras la salida de un bloqueo. Puede realizarse, también, para liberar la zona del rechace o del saque en corto.
- **Sobrecargar una zona:** todos movimientos de los jugadores se concentrarán en una determinada zona, tratando de aprovechar su debilidad. Este recurso puede ser muy útil ante defensas zonales.

Estos son solo algunos ejemplos del gran abanico de posibilidades de acción que emergen en la estructura dinámica del saque de esquina ofensivo. Como podemos observar, el objetivo de dichos movimientos será siempre que el rematador o rematadores se beneficien de una ganancia de espacio-tiempo y, así, aumentar sus posibilidades de éxito a la hora de rematar.

Cabe destacar que todos ellos no tendrán ningún sentido por sí solos y que deberán ir en perfecta sintonía (*timing* adecuado), tanto con el lanzador como con los otros rematadores. Así pues, un saque de esquina (en el que se ha preparado un movimiento de arrastre de dos jugadores para liberar la zona del punto de penalti, donde llegará el rematador referencia, previo bloqueo en el segundo palo para rematar una trayectoria abierta) no tendrá éxito, en principio, si los hechos comentados no se producen con la cronología y sincronización adecuadas.

Identificación de roles funcionales en córners ofensivos

En el módulo anterior, se introdujo el concepto de rol funcional encarado a los saques de esquina defensivos. A continuación, exponemos los roles funcionales en un córner ofensivo.

- **Lanzador:** jugador que no solo ejecutará el lanzamiento, sino que, además, en función de diversos factores, deberá tomar decisiones importantes, como la zona a buscar, el modo de envío (corto o directo) e, incluso, en muchas ocasiones, será el encargado de elegir y marcar mediante alguna señal verbal o visual una determinada jugada a realizar.



Por lo tanto, además de tratarse de un jugador preciso con buen golpe de balón, será importante que tenga una correcta lectura de la situación, así como una buena toma de decisiones basándose, entre otras cosas, en las consignas indicadas acerca de la defensa rival y las diferentes opciones trabajadas en los entrenamientos.

- **Jugador en corto:** jugador que se situará cerca **del** lanzador, normalmente, para ser opción en el saque en corto o bien para fijar un jugador rival. Generalmente, en función de la decisión del lanzador, deberá modificar su conducta, preparándose para recibir el balón o adaptando su posición en función del lanzamiento y tener opciones de recoger el rechace. Los jugadores que se sitúen en corto deberán ser hábiles en el juego asociativo y disponer de ese punto de picardía necesario para ser opción en un hipotético saque en corto rápido.
- **Rematador:** son rematadores aquellos jugadores que se sitúan dentro del área en el momento previo al lanzamiento del saque de esquina. Son los que definirán la organización inicial (estructura estática), dependiendo de su posición. En función de si existen o no movimientos, planeados o intuitivos, emergerá la estructura dinámica del equipo, todo ello con el fin de obtener una posición óptima de remate.

Dentro de los rematadores, en ocasiones, se puede realizar una pequeña división **que distingue a los rematadores referencia de los facilitadores**. Los primeros deberán ser jugadores con buena capacidad aérea que dominen el *timing* del remate en un saque de esquina y, sobre todo, con habilidad para deshacerse y anticiparse a su marcaje. No todos los jugadores con capacidad aérea son capaces de rematar un córner, pues a todos nos vienen a la mente ejemplos de jugadores con un elevado porcentaje de éxito en duelos aéreos frontales o en despejes situados en zona, pero con grandes dificultades para atacar el balón y rematar un córner.

Los facilitadores deberán comportarse como actores. El objetivo de su participación será la ganancia de espacio-tiempo para el rematador referencia, facilitando así la intervención de este en la zona deseada. Son muchas las posibilidades de intervención, en función de la situación, desde un movimiento de arrastre hasta un bloqueo, un cruce, etcétera.

- **Jugador en rechace:** rol funcional parecido al del jugador en rechace de saques de esquina en contra, en cuanto a que deben mantener un alto nivel de atención para prever dónde puede caer el rechace del centro. Además, el jugador de rechace tendrá la función de evitar un contraataque rival, por lo tanto, deberá

tratar de recoger el rechace para seguir jugando y, en caso de que lo recoja el contrario, evitar ser superado. Seguramente, estamos ante uno de los roles más adaptativos de los saques de esquina a favor. Así pues, según las necesidades que detecte, puede tener funciones como entrar a rematar (factor sorpresa), compensar y sumarse a los jugadores en defensa y acercarse para ser opción de saque corto. Cualidades como la capacidad de repliegue, juego asociativo y un buen disparo lejano pueden resultar óptimas para este rol funcional.

- **Jugador en defensa:** jugador o jugadores que, aparte de estar atentos a recoger un posible rechace largo, deberán centrar su atención en el jugador en disposición ofensiva rival. Para ello, será clave estar cercanos a él y evitar que pueda recibir. Deberán ser jugadores con alto nivel de concentración, intensidad defensiva y, en lo posible, rápidos en la carrera.

Si en la faceta defensiva de los saques de esquina ya comentamos que los roles funcionales en ningún caso serían comportamientos cerrados, analizando dichos roles en su vertiente ofensiva, esta afirmación aumenta aún más su valor. La propia naturaleza de los seres vivos y el fútbol y el entendimiento de los jugadores y el equipo como sistemas complejos que se interrelacionan y se auto organizan constantemente nos llevan a pensar que no podemos quedarnos solo con la acotación de los roles que realizaran.

Analizando los roles funcionales ofensivos, debemos entender que la interacción será mucho mayor que en los defensivos y que, en mayor medida, observaremos cambios de roles o conductas en función de un determinado estímulo. Llevando esto a la práctica, podemos encontrarnos con un jugador que *a priori* es rematador, pero que acaba viniendo a recibir un saque en corto, ya sea de forma planeada y establecida por el cuerpo técnico o por pura intuición. Y viceversa, un jugador que, inicialmente, parecía estar situado en corto modifica su posición y acaba entrando a rematar.

Son muchísimas las posibilidades en la rotación de roles funcionales en fase ofensiva y es por ello que, en el análisis de estas acciones, aún debemos centrarnos más en la estructura dinámica de la acción.

Del análisis de saques de esquina defensivos debemos mantener, y más bien potenciar, nuestra capacidad de personificación del análisis. Así pues, adentrarnos en las características de los jugadores que realizarán cada rol, nos aportará una visión mucho más detallada y precisa de su función.

Propuesta de variables para el análisis de los saques de esquina ofensivos

Además de personificar nuestro análisis, aun con mayor razón en el análisis de ABP ofensivo, debemos realizar una exhaustiva y amplia visualización de acciones. Aparte de visualizar gran cantidad de acciones, debemos centrarnos en identificar ciertos contextos que nos pueden resultar interesantes para observar cómo se adaptará ese equipo ante determinados estímulos. En definitiva, todo ello será clave (sobre todo en los informes de rival) para determinar regularidades en cuanto al rendimiento del equipo rival en una determinada ABP, en este caso, en los saques de esquina.

Después de adentrarnos en las posibilidades de organización ofensivas y los roles funcionales en córneres a favor, exponemos una propuesta de variables a tener en cuenta para el análisis de estas acciones.

- **Estructura de la organización ofensiva estática**

- ¿Quién es el lanzador o los lanzadores? ¿Cuál es su pierna dominante? ¿Existen regularidades en cuanto a sacadores en función del lado que sea el córner?
- ¿Hay algún jugador situado en corto? ¿Cuándo no está en corto, dónde se sitúa?
- ¿Quiénes son los rematadores? ¿Cuántos son? ¿En qué situaciones pueden entrar con más rematadores?
- ¿Cuántos jugadores suelen dejar en rechace?
- ¿Cuántos jugadores dejan en defensa? ¿En qué situaciones pueden modificarlo?

- **Estructura de la organización ofensiva dinámica**

- **Identificación de carreras habituales.** Explicación de los movimientos importantes de aquella o aquellas jugadas habituales.
- **Valoración de bloqueos.** ¿Suelen utilizarlos? ¿Quiénes son los jugadores que suelen bloquear? ¿Dónde se dirige el jugador que se beneficia del bloqueo?

- **Parámetros cualitativos**

- **Valoración del rendimiento general.** ¿En qué zonas generan más peligro? ¿Qué zonas son las más buscadas? ¿Con que trayectoria de lanzamiento han generado más peligro?
- **Valoración del lanzador.** ¿Generan más peligro con un lanzador en concreto? ¿Se trata de un especialista? ¿Es un golpeo tenso? ¿Es un golpeo más bombeado?
- **Valoración de los rematadores.** ¿Buscan a algún jugador en concreto? ¿Cómo suele ganar la posición a su marcador? ¿Genera más peligro rematando de un perfil concreto o es eficaz en ambos?
- **Valoración de la gestión del saque en corto.** ¿Intentan sorprender sacando rápido? ¿Buscan generar superioridades o simplemente sacar centro? ¿El jugador situado en corto puede realizar una jugada individual?

- **Parámetros cuantitativos**

- ¿Cuántos saques de esquina consiguen rematar? (Porcentaje).
- ¿Cuántos goles han marcado de saque de esquina? ¿Han sido directos o después de una segunda jugada?

Figura 8: Variables de análisis en un córner ofensivo



Fuente: elaboración propia, con base en Departamento de análisis del FC Barcelona. 2019.

La propuesta de variables presentada (figura 8) nos permite acotar el proceso de análisis de un córner ofensivo. Podemos observar cómo esta propuesta va en la misma línea y coincide en muchos aspectos con las variables propuestas para el análisis del córner defensivo en el módulo 2. Así pues, también se inicia en la estructura estática y avanza

hacia la estructura dinámica, involucrando en todo momento los roles funcionales y relacionando la perspectiva cualitativa con la cuantitativa.

Como principal diferencia, podríamos destacar el peso o la relevancia que tiene la estructura estática. Si en el análisis de un córner defensivo, ésta nos aporta información muy relevante acerca de cómo defiende el equipo, en la faceta ofensiva, la pura disposición o colocación previa de los jugadores nos da cierta información, pero, por sí sola, no resultará determinante para diseccionar el comportamiento del equipo o determinar el rendimiento del saque de esquina.

Además, en el informe rival de córner ofensivo, consideramos que la opción propuesta (en este caso, opción defensiva) no debe ser una constante en nuestro análisis, sino que, según el contexto o la situación que se nos presente, podemos introducirla dando algún matiz o idea, si consideramos que es conveniente proponer cambios en nuestra estructura defensiva.

Ejemplificación del análisis de un córner ofensivo

Seguidamente, con el objetivo de llevar los contenidos expuestos a la práctica, se expone un ejemplo de análisis de córner ofensivo para cada tipo de informe. Recordamos que estamos considerando el **informe prepartido ABP** y el **informe *in situ* ABP** como análisis de equipo contrario. Y, por otro lado, el **informe pospartido** e **informe acumulado**, como referencia del análisis de equipo propio.

- **Informe pre partido ABP (córner a favor):** coincidiendo con el formato del análisis de ABP defensivo, en el informe prepartido, desatacamos aquellos aspectos relevantes del rival (en este caso ofensivos) sobre la ABP en cuestión.

Figura 9: Informe pre partido ABP (córner a favor)

Córner a favor

- **Lanzadores** (orden de prioridad): *JUG8* (diestro), y *JUG11* (zurdo). En caso de que no jueguen lanzaría *JUG7* (diestro).
- **5 Jugadores al remate:** *JUG4*, *JUG5*, *JUG6*, *JUG9* y *JUG11*. Generalmente 2-3 o 1-4.
- **1-2 Jugadores al rechace:** *JUG7*.
- Suelen tener **1 jugador en corto:** *JUG10*.
- **2 Jugadores en defensa** (los laterales): *JUG2* y *JUG3*.

Pueden entrar con 6 (marcadores adversos) sumando el jugador del rechace (*JUG7*) y acercándose los jugadores de atrás al rechace, siendo incluso opción para el saque en corto.

Juagadas habituales

- Saque **en corto RÁPIDO**, donde buscan jugar el 2x1 con el jugador cercano (*JUG11* o *JUG8*) para acabar centrando o jugando con jugador del rechace para golpeo.
- Balón **al 1er palo para la anticipación de *JUG5*** (generalmente CERRADO). Envío a **punto penalti** (generalmente ABIERTO) buscando a *JUG4*.
- **Balón raso entre punto de penalti y rechace para golpeo** de *JUG9* (desde nuestra derecha) o *JUG11* (nuestra izquierda) que salen de un bloqueo del 2do palo.
- No han marcado, pero han aumentado el % de córneres rematados desde el partido de ida.



Fuente: Departamento de análisis del F. C. Barcelona, s.f.

Figura 10: Representación 2D (pre partido) en córner a favor



Fuente: [Imagen sin título sobre representación 2D (prepartido) en córner a favor], s.f., Departamento de análisis del F. C. Barcelona.

Son las regularidades que encontremos en el análisis rival de saque de esquina a favor las que determinaran cómo exponemos la información. Podemos observar que tanto en el video 3 como en las representaciones 2D (figuras 10, 11 y 12) se ha pretendido definir la actuación del equipo rival en dicha acción a través de sus principales comportamientos preferenciales o jugadas habituales.

Figura 11: Representación 2D (pre partido) en córner a favor (pase raso)



Figura 13: Informe partido in situ ABP (córner a favor)



Fuente: [Imagen sin título sobre Informe partido in situ ABP (córner a favor)], s.f., Departamento de análisis del F. C. Barcelona.

- **Informe post partido ABP (córner a favor)**

Recordamos que en el informe post partido nos centramos, desde la perspectiva de equipo propio, en aquellos aspectos positivos y negativos del equipo en cuanto al córner a favor en el último partido. Además, es importante incluir datos referentes a la frecuencia y eficacia de la ABP.

Figura 14: Informe post partido (córner a favor)

Córner a favor

5 córneres a favor. **2 remates** (1 de PIQUÉ y 1 de SUÁREZ en 2da jugada).

- Hemos presentado **variabilidad de zonas** a la hora de lanzar los córneres. (2do palo, trayectoria abierta a punto de penalti y uno sacado en corto).
- **Remate al palo de PIQUÉ** después de un buen lanzamiento de ARTHUR desde derecha con trayectoria abierta.
- **Buenos bloqueos de RAKITIC para facilitar las carreras de PIQUÉ.**
- **Mejorable la gestión del 3x2** en el saque en corto.



Fuente: [Imagen sin título sobre informe post partido (córner a favor)], s.f., Departamento de análisis del F. C. Barcelona.

- **Informe acumulado ABP (córner a favor)**

Como ya se comentó en el módulo anterior, en el informe acumulado trataremos de ampliar la perspectiva de análisis del rendimiento, en este caso, del saque de esquina ofensivo tratando de remarcar las regularidades principales del equipo (fortalezas y debilidades) en dicha acción. Todo ello en relación con la finalización de la acción, es decir, remates generados y goles marcados.

Figura 15: Informe acumulado ABP (córner a favor)

Córner a favor

Posicionamiento con 5 jugadores al remate. Habitualmente disposición 2-3. Donde 1 jugador anticipa 1er palo, otro busca 2do palo y los otros 3 entran ocupando pasillos centrales. 2-3 rechace (uno cercano en corto) y 1 jugador en defensa.

Aspectos a mejorar:

- **Nos cuesta generar peligro con lanzamientos muy cerrados al 1er palo.** Mucha densidad de rivales en dicha zona.
- **Mejorable gestión del saque en corto.** En ocasiones jugamos ante igualdad rival y acabamos retrocediendo a campo propio.
- Carreras de rematadores en ocasiones previsibles, con **poca intervención de facilitadores** (no suelen aparecer bloqueos ni movimientos de arrastre para liberar espacios).

Puntos positivos

- **Anticipación** de un jugador (generalmente GRIEZMANN) a **1er defensor para prolongar o rematar**, buena alternativa en esos lanzamientos muy cerrados.
- Hemos generado mucho **peligro mediante PIQUÉ**, sobre todo en zonas del área.
- **2 goles** marcados.



Fuente: [Imagen sin título sobre informe acumulado ABP (córner a favor)], s.f., Departamento de análisis del F. C. Barcelona.

Unidad 3.3 Ejemplificación de un análisis de faltas indirectas ofensivas

Para el análisis de las faltas indirectas ofensivas nos podemos basar (con pequeñas variaciones) en la propuesta de variables expuesta para el análisis de los saques de esquina. Variables como la identificación de lanzador y rematadores, la priorización de una determinada trayectoria y las zonas más buscadas resultarán muy importantes para el análisis de ABP.

A continuación, se adjunta, a modo de ejemplo y siguiendo la estructura de informes propuesta, un análisis de las faltas indirectas ofensivas, concretamente, de faltas laterales ofensivas.

- Informe pre partido ABP (falta lateral a favor)

Figura 16: Informe pre partido ABP (Falta lateral a favor)

Falta a favor

- **Lanzadores** (orden de prioridades): *JUG8* (diestro), *JUG7* (diestro) y *JUG11* (zurdo). Alternan trayectorias, aunque como habitualmente lanzan diestros, **desde derecha abiertas y desde izquierdas cerradas**.
- **5 Jugadores al remate**: *JUG4*, *JUG5*, *JUG6*, *JUG9* y *JUG11*.
- **1-2 Jugadores al rechace**: *JUG7* o *JUG8*.
- Suelen tener **1 jugador en corto**, cercano al lanzamiento o abierto en banda: *JUG11*. En caso de no situarse en corto, se colocará en rechace.
- **2 Jugadores en defensa** (los laterales): *JUG2* y *JUG3*.

Han entrado con **6 al remate sobre todo en faltas cercanas** o con marcadores adversos (partido de ida).

Jugadas habituales

- Habitualmente, buscan balones a **zonas centrales del área** a la carrera de *JUG4*, *JUG9* y *JUG5*. (Este último, ha atacado mucho la zona del 2do palo en los últimos partidos).
- Atención a **bloqueos** (sobretudo si juega *JUG14*) **para central que realiza movimiento envolvente** o para jugador del rechace que entra en carrera.



Fuente: [Imagen sin título sobre informe pre partido ABP (Falta lateral a favor)], s.f., Departamento de análisis del F. C. Barcelona.

Figura 17: Representación 2D (pre partido) en falta lateral a favor



Fuente: [Imagen sin título sobre representación 2D (pre partido) en falta lateral a favor], s.f., Departamento de análisis del F. C. Barcelona.

Figura 18: Representación 2D (pre partido) en falta lateral a favor cercana



Fuente: [Imagen sin título sobre Representación 2D (pre partido) en falta lateral a favor cercana], s.f., Departamento de análisis del F. C. Barcelona.

En este caso, obviamos el informe de ABP *in situ* referente a las faltas laterales, ya que expondríamos la organización ofensiva ya presentada junto con una propuesta de marcaje individual idéntica a la del informe *in situ* de córner ofensivo rival.

- Informe post partido ABP (falta lateral a favor)

Figura 18: Informe post partido ABP (falta lateral a favor)

Falta a favor

3 faltas indirectas, 2 laterales y 1 lateral cercana.
1 remate mediante falta lateral.

- Poca variabilidad en cuanto a las zonas buscadas. Todas lanzadas **cerradas al 1er palo**.
- Muy buenos **lanzamientos tensos y superando 1er jugador** de la línea defensiva (**MESSI**).
- Remate desviado de **LENGLET**.



Fuente: [Imagen sin título sobre informe post partido ABP (falta lateral a favor)], s.f., Departamento de análisis del F. C. Barcelona.

- Informe acumulado ABP (falta lateral a favor)

Figura 19: Informe acumulado ABP (falta lateral a favor)

Falta a favor

Posicionamiento con 5 jugadores al remate. 2-3 rechace (puede haber uno cercano en corto) y 1 jugador en defensa.

- Hemos **generado más peligro ante líneas defensivas altas** aprovechando el espacio que teníamos a la espalda de la línea defensiva y lanzando con **trayectoria abierta, dando tiempo a la ocupación de espacios** de nuestros rematadores (así han venido los **2 goles marcados**).
- En las faltas Indirectas cercanas (**defensas más bajas**) nos ha costado **rematar y ganar duelos**. Nos han despejado la mayoría de balones centrados dirección portería.
- Alternativa: ante líneas defensivas bajas **aprovechar espacio generado en zona de rechace**.
- Alternativa: entrar con una disposición 3-2 o 2-3 donde **los primeros arrastren a su línea y generen espacio para los que entran seguidamente**.



Fuente: [Imagen sin título sobre informe acumulado ABP (falta lateral a favor)], s.f., Departamento de análisis del F. C. Barcelona.

Unidad 3.4 Introducción a las ABP restantes

A continuación, se profundizará sobre otras ABP menos estudiadas, como son los saques de inicio y los saques de banda. Además, se ejemplificará con un informe de análisis de faltas directas y penaltis.

Los saques de inicio

Seguramente, nos encontramos ante la acción de reanudación del juego menos estudiada. De hecho, suele ser bastante usual que en el momento de establecer las demandas generales de análisis con el cuerpo técnico (parámetros generales del análisis de ABP) se opte por obviar dicha acción.

Aun así, creemos que es necesario conocer las posibilidades que nos ofrece esta ABP para, si la situación lo requiere, poder fundamentar un análisis del saque de inicio rival o propio. A efectos prácticos, se proponen tres grandes posibilidades de acción en el saque de inicio:

- Saque de inicio para generar una **oportunidad rápida**: ya sea mediante juego directo o a través de un ataque combinado, el objetivo es acercarse cuanto antes a la portería rival.
- Saque de inicio para **presionar**: aunque no suele ser muy habitual, el equipo renuncia a la disposición del balón para instaurarse en campo contrario y presionar al equipo con balón.
- Saque de inicio para **iniciar una posesión**: simplemente, el equipo inicia el juego con el fin de empezar a disponer del balón y crear la jugada que, como en todas las acciones del juego, acabará teniendo la intención final del gol.

Los saques de banda

La acción a balón parado del saque de banda es diferente a todas las demás por el hecho de que el jugador que reinicia el juego debe hacerlo través de un saque con las manos. Como dice el reglamento, debe ser un lanzamiento con ambas manos desde atrás y por encima de la cabeza desde el lugar en que el balón haya salido del terreno de juego.

Estas acciones implican cierta dificultad para el equipo ejecutor, de hecho, en muchos equipos implican un alto número de pérdidas de balón por partido. Aunque no podemos



generalizar los resultados de su estudio, García et al. (2019) afirma que el análisis de saques de banda en 2ª División B grupo IV arroja hasta un 64% de pérdida de balón tras el saque.

Los criterios definidos para clasificar estas acciones dependerán del analista y del cuerpo técnico, aunque una posible propuesta sería dividir los saques de banda según las zonas del campo:

- Saque de banda en **campo propio** y saque de banda en **zonas intermedias**: aunque dependen totalmente de la intención colectiva del equipo, básicamente las posibles intenciones pueden ser dos:

→ Seguir disponiendo de balón buscando un saque al pie. En este caso se emplean distintos recursos destinados a facilitar las condiciones en las que el jugador reciba el balón:

- Mantener amplitud en las distancias de posibles receptores.
- Utilizar movimientos de arrastre previamente entrenados.

→ Conectar rápidamente (en largo) con jugadores ofensivos, minimizando, así, las posibilidades de una pérdida comprometida. Posibles recursos para lograrlo:

- Utilizar la volea de jugador cercano para conectar con jugadores adelantados.
- Buscar la prolongación hacia el jugador adelantado.

- Saque de banda en **zona de finalización**

A parte de seguir disponiendo del balón (opción de buscar un saque rápido hacia atrás), se buscará generar una acción de desequilibrio para posibilitar una ocasión de gol. Las posibilidades que surgen para ello son muchas, como por ejemplo:

- Utilizar un movimiento de arrastre o simplemente un desmarque para facilitar la recepción de un jugador determinante y generar una superioridad cualitativa.
- Buscar el centro rápido. Ya sea directamente mediante el receptor o realizando una devolución hacia el sacador.
- Servicio directo al área buscando el remate o la prolongación de un compañero.

Los tiros libres directos y los penaltis

A lo largo del curso, se ha ido matizando la clasificación que realizábamos a la hora de analizar las faltas, así pues, a efectos prácticos, entendemos como tiros libres directos aquellas faltas en las que se produce directamente un golpeo a portería.

Si bien el propio golpeo ha sido estudiado muy detalladamente desde una perspectiva biomecánica, no podemos determinar estadísticas fiables a cerca de la eficacia de estas acciones que dependerán, casi exclusivamente, de la actuación de dos jugadores: el lanzador y el portero.

En cuanto a los penaltis, estadísticamente más estudiados, Palao et al. (2010) afirman (en su revisión de 642 penaltis de competiciones profesionales españolas) que 7 de cada 10 penaltis acaban en gol. Además, añaden que existe una tendencia al lanzamiento cruzado, ya que los diestros tienden al lanzamiento a la derecha del portero, mientras que los zurdos suelen golpear a la izquierda.

Los mismos autores, tres años antes, reflejaban de esta manera la eficacia de los lanzadores según su lateralidad:

Figura 21: Porcentaje de eficacia en relación a la zona de lanzamiento para jugadores diestros y zurdos

Diestros (n = 436)				Zurdos (n = 78)			
89,7%	80,0%	88,9%	85,7%	80,0%	100%	71,0%	100%
76,9%	83,9%	72,2%	80,8%	78,9%	83,3%	100%	81,3%

Fuente: Palao et al. (2010). p. 155.

Podríamos decir que la falta directa y el penalti son las ABP más estables (solo superada por el penalti) que podemos encontrar dentro del contexto interactivo y dinámico que es el fútbol.

En la propuesta de organización de demandas generales de análisis de ABP, expuesta en el módulo 1, se determinó que el encargado del análisis, tanto de penaltis como de faltas directas, sería el entrenador de porteros. Esto es así debido a que el rendimiento que se analice de dicha acción tendrá una consecuencia directa con la actuación del portero y, por lo tanto, el propio análisis comportará unas necesidades técnico-tácticas específicas que serán comprendidas más fácilmente por un entrenador de porteros.

Aun así, como analistas, podemos y, según el contexto, debemos realizar un seguimiento de los comportamientos preferenciales de los principales lanzadores del equipo en cuestión. Simplemente el hecho de recoger las principales acciones del lanzador puede ayudarnos a identificar regularidades con el fin de proporcionar información a nuestro portero sobre el tipo de finalización que ejecutará en la falta o en el penalti, mejorando de esta manera nuestro rendimiento en dicha ABP.

A continuación, se expone, a modo de ejemplo, un informe referente a faltas directas y otro referente a penaltis, destacando aquellos aspectos que consideramos claves para el rendimiento de las acciones comentadas.

Figura 21: Informe falta directa


Falta directa

Lanzador principal: **JUG10** (diestro)

- Golpeo **muy tenso** que busca superar la barrera con **rosca**.
- Lanza tanto por derecha como por izquierda.
- **Por derecha**, acostumbra a lanzar a palo derecho, a veces **superando la barrera por fuera**.
- **Por izquierda**, donde suele ser **más peligroso, supera a la barrera por encima**, generalmente por encima de 3-4 jugador de la barrera.
- Ha marcado **3 goles** de las últimas 20 faltas ejecutadas. Sus **lanzamientos casi siempre son peligrosos**.

Lanzador alternativo: **JUG21** (diestro)

- Busca un golpeo más frontal utilizando el **empelne** buscando **potencia**
- Suele lanzar **faltas lejanas**, aunque en caso de que no juegue JUG10 lanzaría también las cercanas con el mismo tipo de golpeo.



Fuente: [Imagen sin título sobre Informe falta directa], s.f., Departamento de análisis del F. C. Barcelona.

Figura 22: Informe penalti

Penalti

Lanzador principal: **JUG10** (diestro).

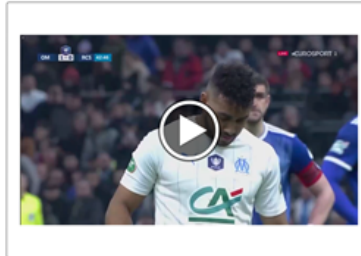
8 penaltis lanzados en últimas 2 temporadas (**6 goles**, 1 penalti al palo y otro parado por el portero).

- **No mira portero** en su carrera hacia el balón.
- Alterna lanzamientos cruzados (3) con lanzamientos a su derecha.
- **Efectividad máxima en lanzamientos cruzados** (a su izquierda) alternando arriba y a bajo. **Golpeo más potente** que cuando chuta al otro lado.
- También alterna altura en sus lanzamientos a su derecha.
- Penaltis **fallados: centro (media altura) y derecha (a bajo)**.

Lanzador alternativo: **JUG26** (zurdo).

Ha lanzado **3 penaltis (3 goles)**.

- 2 rasos a su izquierda (cuerpo hacia atrás) y 1 cruzado a su derecha a media altura.



Fuente: [Imagen sin título sobre Informe penalti], s.f., Departamento de análisis del F. C. Barcelona.

Referencias

Ardá Suárez, A., Rial Boubeta, A., Losada López, J. L., Casal, C. A., y Maneiro, R. (2014). Análisis de la eficacia de los saques de esquina en la copa del mundo de fútbol 2010. Un intento de identificación de variables explicativas. *Revista de Psicología del Deporte*, 2014, 23 (1), 165-172.

Borrás, D. y Sainz de Baranda P. y (2005). Análisis de córner en función del momento del partido en el mundial de Corea y Japón 2002. *Cultura, ciencia y deporte: revista de ciencias de la actividad física y del deporte de la Universidad Católica de San Antonio*, 2, 87-93.

Departamento de Análisis de Barcelona. Recuperado de <https://barcainnovationhub.com/es/areas-de-conocimiento/sports-analysis-and-technology/>

García-Paúl, Á. J., Valera-Sánchez, E. y Castillo-Rodríguez, A. (2019). Evaluación de los centros laterales en contra y saques de banda a favor en fútbol semiprofesional. Estudio de caso. *Revista Iberoamericana de Ciencias de la Actividad Física y el Deporte*, 8(1), 73-82.

Herráez, B. (2003). Aspectos teórico-prácticos del entrenamiento de las acciones a balón parado en el fútbol. *Lecturas: Educación Física y Deportes. Revista Digital*. Recuperado de <https://www.efdeportes.com/efd59/futbol.htm>

Maneiro, R., Ardá, T., Rial, A., Losada, J. L., Casal, C. A. y López-García, S. (2017). Análisis descriptivo y comparativo de los saques de esquina. UEFA Euro 2012. *Revista Andaluza de Medicina del Deporte*, 10(3), 95-99.

Maneiro, R. (2014). *Análisis de las acciones a balón parado en el fútbol de alto rendimiento: saques de esquina y tiros libres indirectos. Un intento de identificación de variables explicativas*. Tesis doctoral, Universidad de A Coruña. A Coruña, España.

Olsen, E. y Larsen, O. (1997). Use of match analysis by coaches. En T. Reilly, J. Bangsbo and M. Hugues (Eds.), *Science and Football, III*, 209-220.

Palao, J.M.; López-Montero, M.; López-Botella, M. (2010). Relación entre eficacia, lateralidad, y zona de lanzamiento del penalti en función del nivel de competición en fútbol. *Revista Internacional de Ciencias del Deporte*, 19(6), 153-66.

Pérez, Z. y Vicente, E. (1996). Análisis de la estrategia a balón parado en USA'94. *El entrenador español*, 69, 48-57.

López-Botella, M. y Palao, J. M. (2007). Relationship between laterality of foot strike and shot zone on penalty efficacy in specialist penalty takers. *International Journal of Performance Analysis in Sport*, 7(3), 26-36.

Márquez, J.L. y Raya, A. (1998). El córner en el Mundial de Francia'98: análisis y desarrollo. *Training Fútbol*. 32, 8-45.

Silva Puig, D. (2011). *Praxis de las acciones a balón parado en fútbol. Revisión conceptual bajo las teorías de la praxiología motriz*. Tesis doctoral, Universitat Rovira i Virgili. Tarragona, España.

Sainz de Baranda, P., López-Riquelme, D., Ortega (2011). Criterios de eficacia ofensiva del saque de esquina en el Mundial de Alemania 2006: Aplicación al entrenamiento. *Revista Española de Educación Física y Deportes*, 395, 47-59.

Sánchez-Flores, J., García-Manso, J.M., Martín, J.M., Ramos, E., Arriaza, E. y Da Silva, M.E. (2012). Análisis y evaluación del lanzamiento de esquina (córner) en el fútbol de alto nivel. *Revista Andaluza de Medicina del Deporte*, 5(4), 140-146.

Santy Hernández [Nombre de usuario]. (12 de enero de 2015). Estrategia Sporting de Gijón Saques de banda. [Video de YouTube]. Recuperado de https://www.youtube.com/watch?v=aKF4a8fcORw&ab_channel=SantyHernandez

Spielverlagerung. (2019). Tactical Theory: Set-Pieces. Recuperado de spielverlagerung.com/2019/12/06/tactical-theory-set-pieces/

Wyscout. (2020). *Wyscout App. Versión 4. Wyscout Spa - Corso Garibaldi, 32/8 16043 Chiavari (Ge), Italy - VAT n. IT01499880993 - Enfold Theme by Kriesi*. Recuperado de <https://spielverlagerung.com/2019/12/06/tactical-theory-set-pieces/>

