

# الدورة 3: تحديد مكونات نادي برشلونة

## المقدمة

المعايير التي تعتبر أساسية لتدريب اللاعب تتعلق بفكرة اللعبة التي صممها نادي برشلونة على مر السنين. بدأت هذه الفكرة تدرّس بعمق من أجل فهم كل متغير يتكون منها.

في هذه الوحدة، سيتم دراسة المفاهيم التي شكلت نموذج لعبة نادي برشلونة FCB والتي تمكنت من تحديد هويتهم الخاصة. تم إنشاء ذلك، ليس فقط من خلال التطبيق الصحيح ولكن أيضًا من خلال منهجية عمل مختلفة، والتي تم تطويرها بفضل النظر إلى ديناميات التدريب للرياضات الجماعية بطريقة مختلفة.

## أفكار اللعبة

يسعى التنظيم الموضوعي للاعبين في ميدان اللعب إلى هدف واضح يرتبط بالفكرة الدائمة لامتلاك الكرة وضرورة التعافي الفوري نتيجة الضغط المستمر بعد خسارته. يتم تدريب هذه المفاهيم من خلال اقتراح منهجي لا يتم تلخيصه فقط في تنفيذه، ولكن يُفهم على أنه سؤال فلسفي داخل النادي.

خلال مراحل التدريب، من المفهوم أن الاستخدام المفاهيمي الصحيح يولد أنماط فهم اللعبة، والتي يتم نقلها إلى هوية النادي.

كما ذكرنا، فإن المكونات التي تحدد نادي برشلونة FCB ترتبط باقتراح التدريب وأساسيات لعبتهم. بالعمل على تطوير هذه الأغراض، سيتم إنشاء أسلوب لعب مرتبط بالأهداف التي يسعى إليها النادي.

على مدى السنوات القليلة الماضية، تم بناء هوية فريدة تم تحديدها على أنها أسلوبها الخاص. لا يتم تحقيق هذا الغرض بدون اقتراح يتم تنفيذه في جميع مراحل التدريب لكل لاعب. يمكن رؤية التشابه في أنماط اللعب لفئة المحجر إذا ما قورنت بالفريق الأول.

تتميز الرياضات الجماعية (DE) بأنها معقدة للغاية بحيث لا يمكن تحليلها ومراقبتها وفهمها من وجهة نظر البساطة. إذا كان هناك شيء ما ميز كرة القدم على مدار تاريخها، فهو حقيقة أنها قد تكون الرياضة الوحيدة التي يكون لكل شخص رأي بشأنها، سواء كان مدربًا أو خبيرًا في الموضوع أم لا. من نادي برشلونة لكرة القدم، تمت دعوته للتفكير في هذه الظاهرة من زاوية نموذج جديد، يتميز باحتوائه على عدد لا نهائي من المتغيرات التي تميز هذه الرياضة.



في هذه المرحلة، فإن مجال المعرفة الموجه للرياضات الجماعية في تطور كامل. كما ذكرنا في الوحدات الأولى، لم يعد يُنظر للرياضي البشري (HD) على أنه آلة تقليدية. يتنافس الرياضي البشري في إطار من التفاعلات الديناميكية، غير المتوقعة أحياناً، وغير المعروفة جزئياً، وغير القابلة للتكرار دائماً، ولا ينبغي تدريبها على أساس النماذج التقليدية. الحلقات الرياضية مليئة بعدم اليقين والتنوع والاضطراب والتنظيم الذاتي وحالات الطوارئ. من وجهة النظر هذه، لا تؤخذ الأحداث المنفردة بعين الاعتبار، لأن السببية تعادل الاختزالية.

يضيف مفهوم الطوارئ قيمة لتحليل الرياضات الجماعية، والتي تتكون من الترجمة لأن الكثير ينشأ من القليل، والكم لا يمكن اختزاله إلى العناصر التي تظهر كسبب له.

إن افتراضات فيزياء الكم، والنظرية النسبية العامة، ومبدأ عدم اليقين، ونظرية الأنظمة الديناميكية وكل نظريات التعقيد هذه مطلوبة للحصول على أدوات تمكن جميع المدربين في الرياضات الجماعية من التعرف على حلقات اللعبة، وبالتالي تحليلها بشكل أفضل.

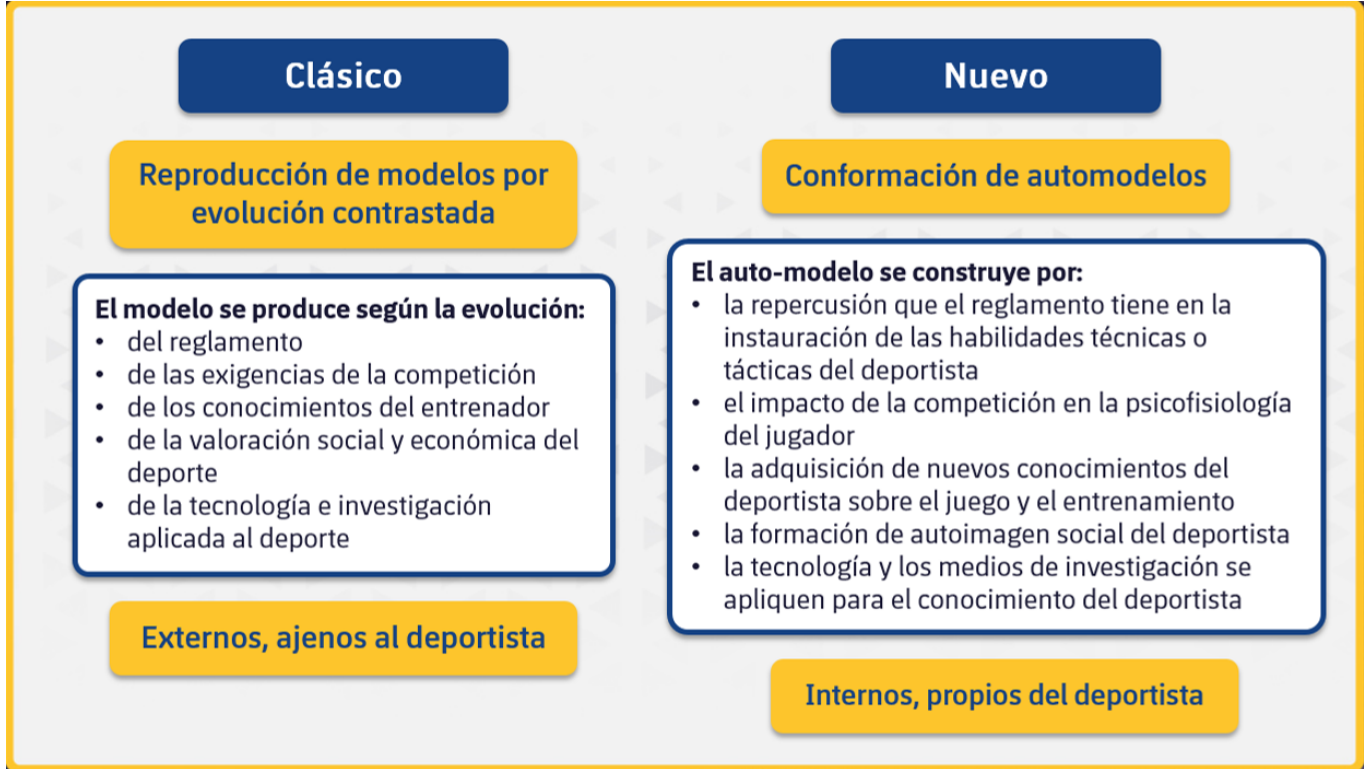
يمكن إعادة تفسير النظريات المختلفة التي تدرس التعقيد لتصميم مقترحات تدريبية للرياضات الجماعية. تم تثبيت النموذج الجديد من التعقيد في عالم التدريب الرياضي الجماعي نتيجة التطابق بين هذين المجالين. يتم تنفيذ الألعاب في سياق يتم فيه تنفيذ مساحات التدخل مع الرياضيين الآخرين والعلاقات بينهم متغيرة وديناميكية.

لقد حقق تطبيق هذه الفروع الجديدة من المعرفة في مجال الرياضات الجماعية أن أداء الرياضيين البشريين يتحسن، وليس هذا فحسب، بل أدى أيضاً إلى زيادة المعرفة بالمتغيرات التي تؤثر على التحسين المذكور. أداء.

“El deportista como estructura disipativa se auto-estructura según proceso dialógicos que proporcionan la continua interacción dinámica entre formas operacionales consideradas incompatibles por el paradigma clásico de entrenamiento” (Seirul.lo, 2017).

المَقْفُو، ني اذلا هلكيهل ايملا دابة الأكيه و ايمتعا د صني ايو لا  
لمتسم ايمكيما نيد الأعافذ رفوت تي لا رلوحلا ت ايملمعد  
ن مة قفلوت م برغ برتعتي للو،ة يليغشتلا ل اكشلا ا بن ب  
بول لورس) "كي يسلا كلا ب ردتلا جنومذ ل لاخ  
(2017).





المصدر: سيرول لو، 2017، ص. 29.

Clásico	كلاسيكي	Nuevo	جديد
Reproducción de modelos por evolución contrastada	استنساخ النماذج من خلال تطور مثبت	Conformación de automodelos	تشكيل نماذج تلقائية
El modelo se produce según la evolución: • del reglamento • de las exigencias de la competición • de los conocimientos del entrenador • de la valoración social y económica del deporte • de la tecnología e investigación aplicada al deporte	تم إنتاج النموذج وفقاً للتطور: • من التنظيم • من مطالب المنافسة • من معرفة المدرب • للتقييم الاجتماعي والاقتصادي للرياضة • التكنولوجيا والبحوث المطبقة على الرياضة	El auto-modelo se construye por: • la repercusión que el reglamento tiene en la instauración de las habilidades técnicas o tácticas del deportista • el impacto de la competición en la psicofisiología del jugador • la adquisición de nuevos conocimientos del deportista sobre el juego y el entrenamiento	تم إنشاء النموذج التلقائي من خلال: • تأثير اللائحة على إنشاء المهارات الفنية أو التكتيكية للرياضي • تأثير المنافسة على نفسية اللاعب • اكتساب معرفة جديدة للرياضي حول اللعبة والتدريب • تشكيل الصورة الذاتية الاجتماعية للرياضي • يتم تطبيق وسائل التكنولوجيا والبحث لخدمة الرياضي

		. la formación de autoimagen social del deportista . la tecnología y los medios de investigación se apliquen para el conocimiento del deportista	
Externos, ajenos al deportista	خارجي، غريب عن الرياضي	Internos, propios del deportista	داخلي، نموذجي للرياضي

الاقتراح المنهجي لنادي برشلونة FCB، الذي يعتمد جزئيًا على ما تقترحه نظريات الأنظمة الديناميكية، يدعم تطبيقه العملي في تنوع نفسه. يعبر هذا التباين عن المرونة في الأنظمة للتكيف أو الاختيار أو التغيير إلى أنماط جديدة، وبالتالي، التكيف مع التغييرات.

التكيف مع المقترحات الجديدة من قبل المدربين

كما هو مذكور في الوحدة السابقة، تعتبر التعليمات والتعليقات التي يتلقاها الرياضيون جزءًا من التغييرات التي بدأ تطبيقها في التدريب بناءً على الاقتراح المنهجي. يجادل كلارامونت وبالاج (2010، 2011) بأن التقييم الرجعي الدائم يمكن قد يولد آثارًا سلبية في كل من الرياضيين المدربين وغير المدربين. يمكن أن يتداخل تحديد معايير الأسلوب المثالي، والذي ربما تم نقله من منهجيات التدريب للرياضات الفردية، مع هياكل التنسيق لبعض اللاعبين. يتم استخدام التعليمات بشكل متكرر عندما لا يتوافق الرياضيون مع أنماط الحركة المرغوبة، ويجادل كلارامونت وبالاج (2010) بأن هذا لا يولد لدى الرياضي إمكانية التنظيم الذاتي التي يحتاجون إليها لتحليلهم واتخاذ القرار.

نظرًا لوجود نماذج محددة مسبقًا حول أنماط الحركة في كل رياضة، فإن ما تمت تجربته على مدار السنوات هو توجيه الرياضيين تدريجيًا نحو هذه المعايير كهدف في اقتراح التدريب. في هذه الحالة، يضيع مفهوم الفردية للرياضي أو يساء تفسيره، من بين أمور أخرى، في حين يتم رفض الحلول المتنوعة والإبداعية.

عند إنشاء فرق فعالة، يزيد تباين الموارد الفردية من إمكانية الفعالية وليس عندما تستجيب الفرق لنفس الأنماط المثالية. يعني هذا التباين أن نفس الحركات لا تحدث أبدًا (لا بشكل فردي ولا في مجموعات). هذا، وعلى الرغم من أنه قد يبدو معقدًا بالنسبة لتحليله، إلا أنه يولد البقاء في سياقات ذات خصائص متغيرة مثل الرياضات الجماعية ويزيد من الاستجابات الحاسمة المحتملة.

بعد ذلك، سيتم تفصيل بعض الخصائص المميزة لنادي برشلونة لكرة القدم، بناءً على اقتراح التدريب الخاص به.

مكونات تحديد نادي برشلونة لكرة القدم

جودة فنية فردية وجماعية عالية:

• التلامس الدائم مع الكرة منذ بدء المباراة.

• العمل على المتغيرات التنسيقية (مع الكرة وبدونها).

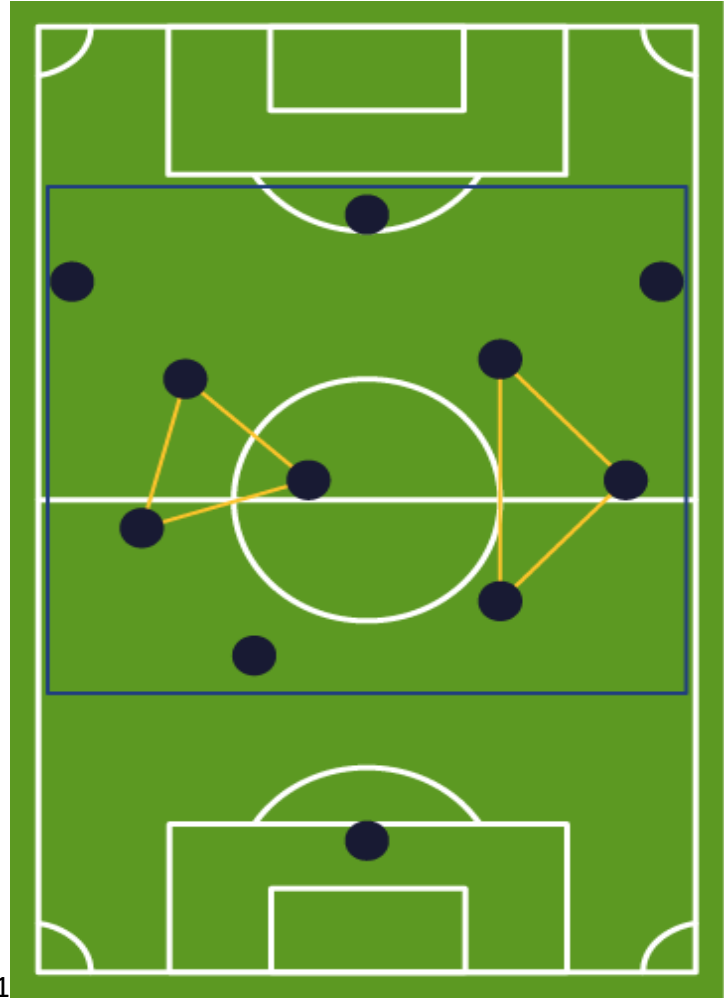
• العمل على المحتويات الفنية (ماذا؟) خلال المراحل المختلفة للعملية التدريبية (متى؟).

• الوضوح الدائم في المفاهيم والتعليمات (كيف؟) لتحسين المحتوى الفني بكامله.

• لماذا؟ لأن لعبة نادي برشلونة لكرة القدم FCB تاريخياً مرتبطة بالتميز التقني والليونة والعرض الممتع.



- الاحتلال العقلاني للمساحات على أرض الملعب:
- هناك حديث عن أوضاع اللاعبين في مناطق الممرات.
  - خلال مرحلة الاستحواذ، دائمًا ما يكون الملعب كبيرًا. مع الكرة، دائمًا خطوة واحدة إلى الوراء.
  - أثناء مرحلة الاسترداد، يتم دائمًا تقليل المساحات. بدون الكرة، دائمًا خطوة واحدة للأمام.
  - تشكيل دائم للمثلثات لتحقيق:
  - في مرحلة الاستحواذ: تحسين الدعم والتقدم في اللعبة.
  - في مرحلة الاسترداد: تحسين كفاءة الاسترداد المذكورة.
  - مسافات قصيرة دائمًا بين اللاعبين وبين اللاعبين ذوي العلاقة بالكرة (مساحات للتدخل والمساعدة المتبادلة والتعاون).
- الشكل 2: التنظيم الموضعي 1



1

المصدر: عصامي.

ال: 3 ب 3 Ps: تعتمد لعبة نادي برشلونة على ثلاثة مفاهيم أساسية.

• المركز: حالة وموقع اللاعبين في الملعب.

• الحيازة: تتعلق بإحساس حماية الكرة.

• الضغط: الاسترداد الفوري للكرة بعد خسارتها.

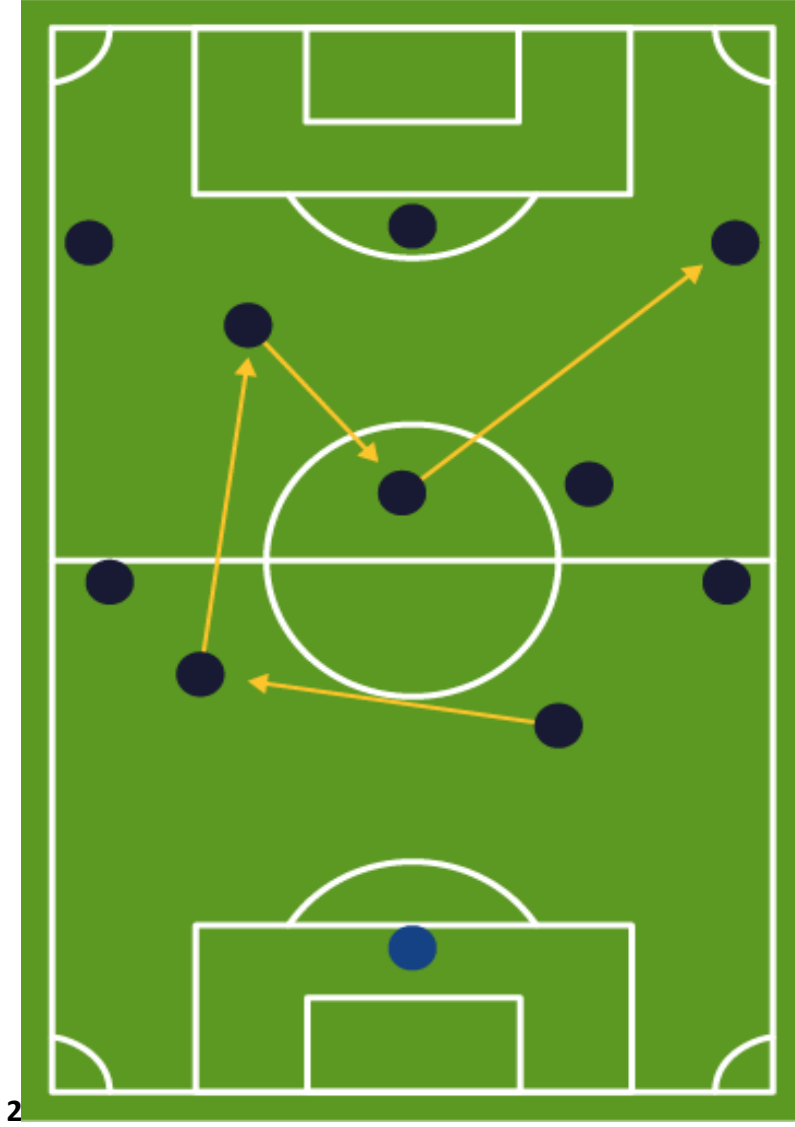
العلاقة الموجودة بين هذه المصطلحات الثلاثة مهمة من حيث: إن موقع اللاعبين في ميدان الملعب يحسن الكفاءة في الاستحواذ على الكرة واستعادتها. هذا يسمح ويولد إمكانية الحصول على الكرة للاستمتاع واللعب. أقوى حجة لنادي برشلونة.

الشعور بحماية الكرة:

الفريق الذي يملك الكرة هو صاحب اللعبة



### الشكل 3: التنظيم الموضوعي 2



2

المصدر: عصامي.

تعتمد لعبة نادي برشلونة FCB على مكانين:

• لا تفقد الكرة.

• لا تفقد مكانك.

يضاف إلى ذلك التناوب بين اللعبة القصيرة واللعبة الطويلة (انظر قريبًا وبعيدًا).

• الاستعمال المفرط لعدد التمريرات القصيرة يولد ضغطًا من الفريق المنافس وفقدان الكرة.

• الاستعمال المفرط للتمريرات الطويلة يؤدي إلى خسارة مستمرة للكرة (تقلل الدقة).

تنقل اللاعبين بدون الكرة:

الشكل 4: التنظيم الموضعي 3، التجنيد بدون الكرة



المصدر: عصامي.

نتحدث عن مسار اللاعبين (الدعم والازالة) من أجل:

- إنشاء، واحتلال، والاستفادة من المساحات الخالية.
- مساعدة حائز الكرة والتقدم في اللعبة.

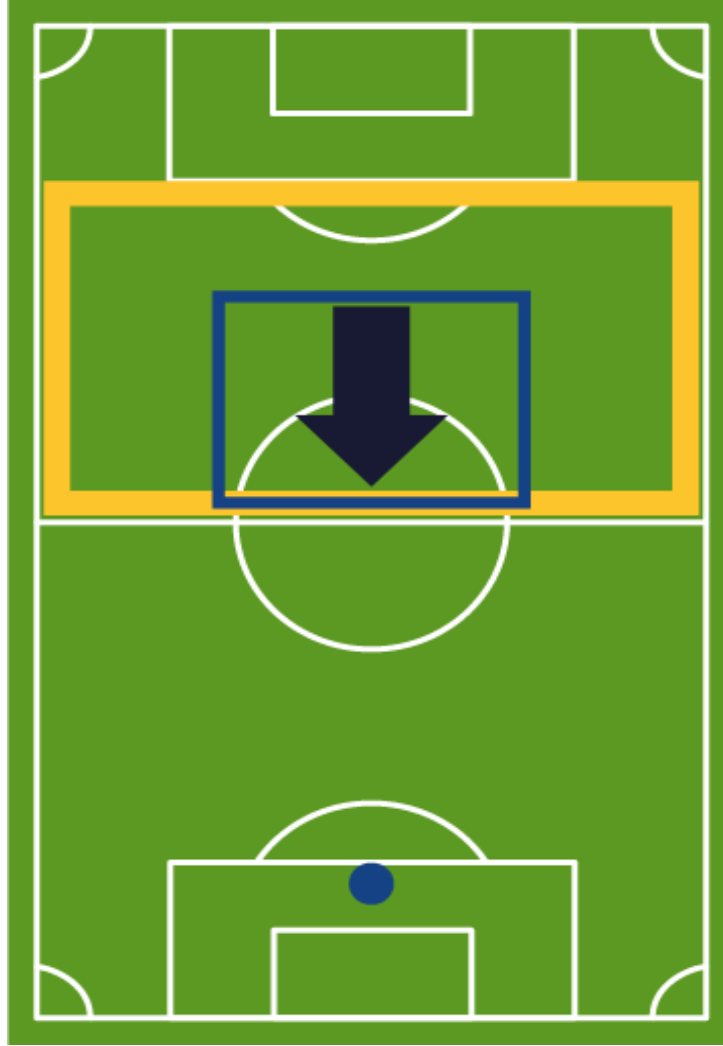
الأهداف:

- يجب أن يتم استقبال الكرة في أفضل الظروف حتى يتمكن من لعبها.

- توفير الخيار الأفضل لزميله الذي يمتلك الكرة.
  - تسهيل الحركات المشتركة للفريق خلال مرحلة الاستحواذ.
  - جعل الأعمال الهجومية للفريق الخصم أكثر صعوبة.
- التنقل لا يعادل الجري أكثر من اللازم، الشيء المهم هو عدم الجري فقط من أجل الركض، ولكن معرفة كيفية الجري. الهدف هو تحسين حركات اللاعب ومساراته.
- الوحدة الوظيفية لجميع اللاعبين كفريق واحد
- في هذا المعنى، يشار إلى:
- عندما تكون لديك الكرة، يلعب الفريق بأكمله ويستمتع بها.
  - عندما لا تكون لديك الكرة، يركض الفريق بأكمله.
- يجب فهم الفريق على أنه محصلة للعمل بين كل لاعب. لذلك، تُفهم اللعبة على أنها عملية مستمرة وغير جزئية (سلسلة متصلة من التعقيد).



## الشكل 5: الاتجاهية



المصدر: عصامي.

تفسير وفهم اللعبة

تعلم أن تنظر وتدرك وتقرر (الإدراك).

• الإدراك بالإضافة إلى إدارة المساحات (م).

• إدارة الوقت (و) والتحكم في إيقاع اللعبة.

• تحديد وتفسير موقف اللعبة (زملاء الفريق، والخصوم، والكرة، والنوايا).

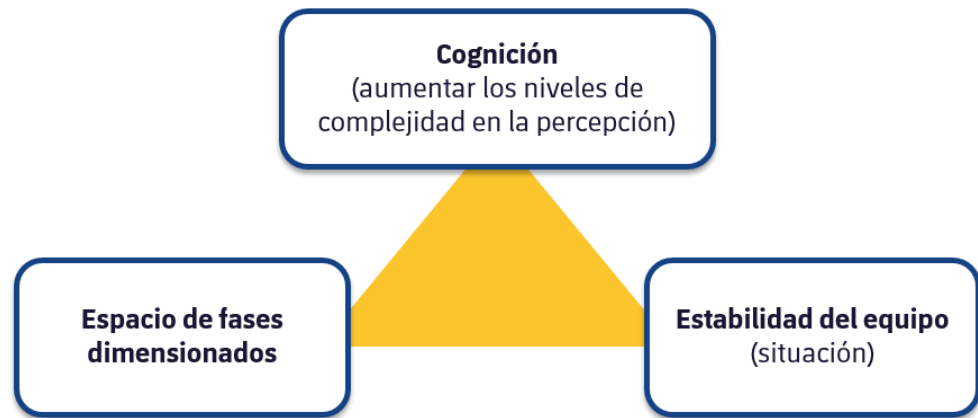
الإجراءات أو عمليات التنفيذ الفعالة والكفاءة

• رصد وتقييم الإجراءات.

• الوضوح في المفاهيم؛ ما قبل، أثناء، وبعد.

بناءً على ما تم وضعه حاليًا، يمكن القول إن قواعد لعبة نادي برشلونة FCB تستند إلى:

الشكل 6: أبعاد مجموعة



المصدر: عصامي.

Cognición (aumentar los niveles de complejidad en la percepción)	Estabilidad del equipo (situación)	Espacio de fases dimensionados
الإدراك (زيادة مستويات التعقيد في الإدراك)	استقرار الفريق (موقف)	مساحة المرحلة ذات أبعاد

كما ذكر في الجدول السابق، يرتبط الإدراك بمستويات متزايدة من التعقيد للإدراك.

الشكل 7: الإدراك



المصدر: عصامي.

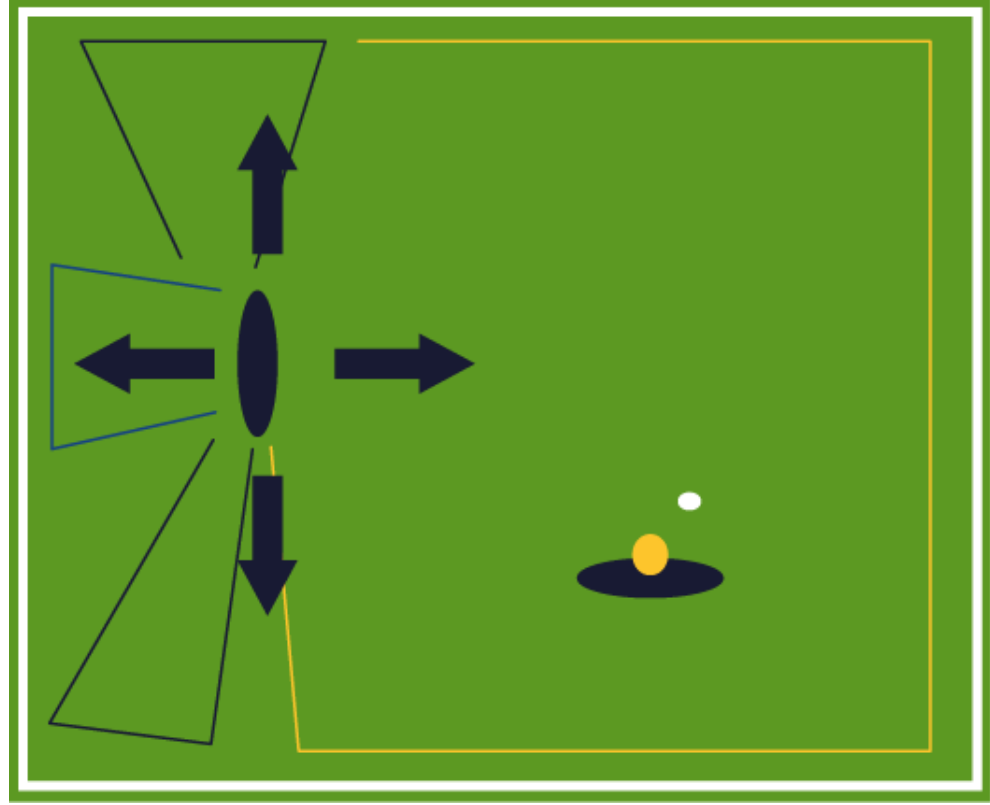
Aspectos del juego con los que se relaciona la percepción	Percibir espacios (ceranos y lejanos) Ver no es lo mismo	Girar la cabeza 4 dimensiones El balón llega hacia mi	Orientación corporal: . Pies activos .Movilidad .Apoyos en diagonal
جوانب اللعبة التي تتعلق بها التصوّر	إدراك المساحات (القريب والبعيد) النظر ليس كغير الحواس	حرّك الرأس 4 أبعاد تأتي الكرة إلي	اتجاه الجسم: أقدام نشطة . إمكانية التنقل دعم فُظريّ

#### 1. الإدراك

حرّك الرأس: هذا يسمح بجمع المعلومات من تلك المساحات والأصحاب والخصوم الذين لا يقعون ضمن مستوى الرؤية نتيجة لتوجه الجسم. يدخل المحيط في 4 أبعاد.

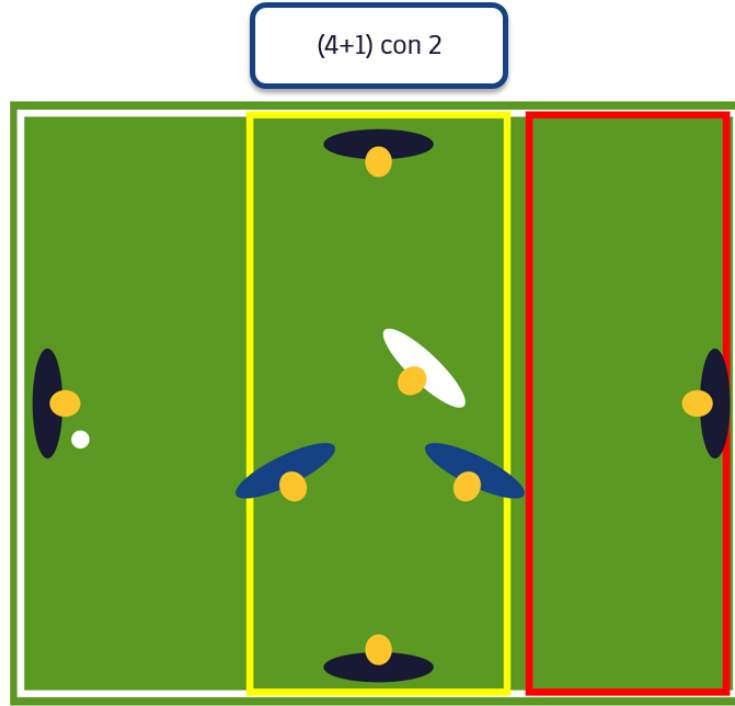
الشكل 8: أبعاد الإدراك





المصدر: عصامي.

انظر: المظهر الجانبي، اتجاه الجسم، الرأس والعينان بهدف توسيع المجال البصري.  
إدراك: في هذه الحالة يجب الكشف عن المواقف؛ المساحات القريبة (مساحات للمساعدة المتبادلة)؛ المساحات البعيدة (مساحات التعاون).  
تحليل وفهم المواقف: إصلاح بصرك، الرؤية المحيطة. كشف الفراغات التي تفتح وتغلق. توقع الخطوات القادمة.  
قرر: أفضل خيار معروف لفريقنا.  
قبل وضع الكرة في اللعب، يجب أن يكون اللاعب الحائز على الكرة قد عالج بالفعل كل هذه المعلومات. إنه المكان الذي تبدأ فيه سلسلة التعقيد.  
الإجراء: بعد معالجة المعلومات ذات الصلة، يكون الإجراء فعالاً وكفؤاً. يتم تحسين الاتصال عبر الكرة، بين مالك الكرة والمنتلقي.



المصدر: عصامي.

Se marca con amarillo la zona donde el receptor dispone de mayor dominio perceptivo, la cual, si se entrenan estas variables, se conseguirá un mayor dominio del balón. En rojo se marca la zona bajo lo cual no se dispone de percepción y dependerá del trabajo colectivo de los compañeros. Estos, con su orientación corporal también brindan información al receptor para que este interprete si puede o no jugar en zona roja.

زاهج اهيف حتمتي تي لة قطنملا نريمته متهي  
 تيكردلا قوطيسلا نم ردف مركأب لابقستلا  
 مده ببدته مة اذ تي لوف يرفصلا نوللاب  
 قوكلا لي عركأ قوطيس قحتس، تارغتملا  
 لا تي لة قطنملا نريمته متهي رمحلأ نوللاب  
 لمعلا لي عدمتعتسو اهتحت روصت دجوي  
 مههاجتا عم، علاؤه. علافولا عي امجلا  
 لي ا تامولعم اصبياً نورفوي، يديسجلا  
 ناك اذ ام برسفت نم نكمتي تي ح متهي لتملا  
 لام ا عل محللة قطنملا في بعلا هتكمي

## التركيز الدائم على اللعبة

على الرغم من أن مفهوم الحيابة سيتم تفصيله خلال الموضوعات، إلا أنه أحد المتغيرات التي طوّرها نادي برشلونة FCB على مر السنين، والتي خصص لها دراسة من أجل اقتراح منهجي لاحق.

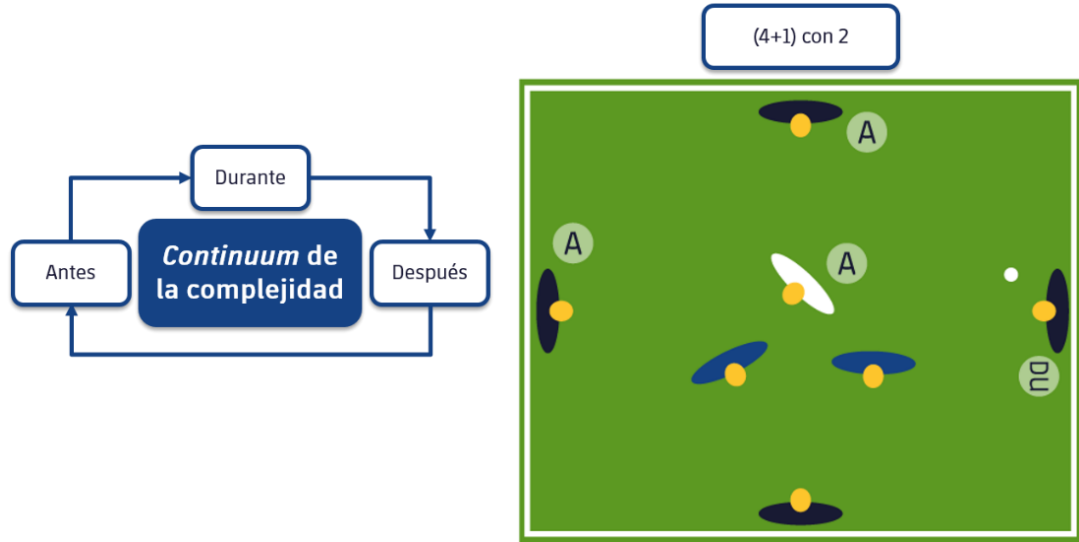
خلال مرحلة الاستحواذ، هناك ثلاث لحظات يجب أن يأخذها اللاعبون بعين الاعتبار:

قبل امتلاك الكرة: تشكل الخطوات خلال هذه العملية ما يعرف بالإدراك المعقد (النظر، والإدراك، والتحليل، والتنبؤ، واتخاذ القرار بشأن ما يجب فعله).

أثناء (لحظة ملامسة الكرة): في هذه المرحلة يجب أن يكون التنفيذ فعالاً وكفؤاً. إنه المرور من المتلقي إلى الحامل وعلاقة الإجراء الفني الذي يؤديه اللاعب بالكرة.

بعد ملامسة الكرة: التنقل هو المرور من الحارس إلى مستقبل جديد محتمل. أعط الكرة.

## الشكل 10: تخطيط في ساحة اللعب



المصدر: عصامي.

Continuum de la complejidad	Durante	Despues	Antes
استمرارية التعقيد	خلال	بعد	قبل

## 2. مسافات الطور ذات الأبعاد

الفراغات: مساحة الحقل التي تشغل طولها وعرضها.

• تدخل.

• مساعدة متبادلة.

• تعاون.

المرحلة: الاستحواذ (مع الكرة) - الاسترداد (بدون الكرة).

الأبعاد: الأبعاد المعطاة لكل من هذه الفراغات.

الشكل 11: التدخل والمساعدة المتبادلة والتعاون



المصدر: عصامي.

Intervención	Ayuda mutua	Cooperación
تدخل	مساعدة متبادلة	تعاون

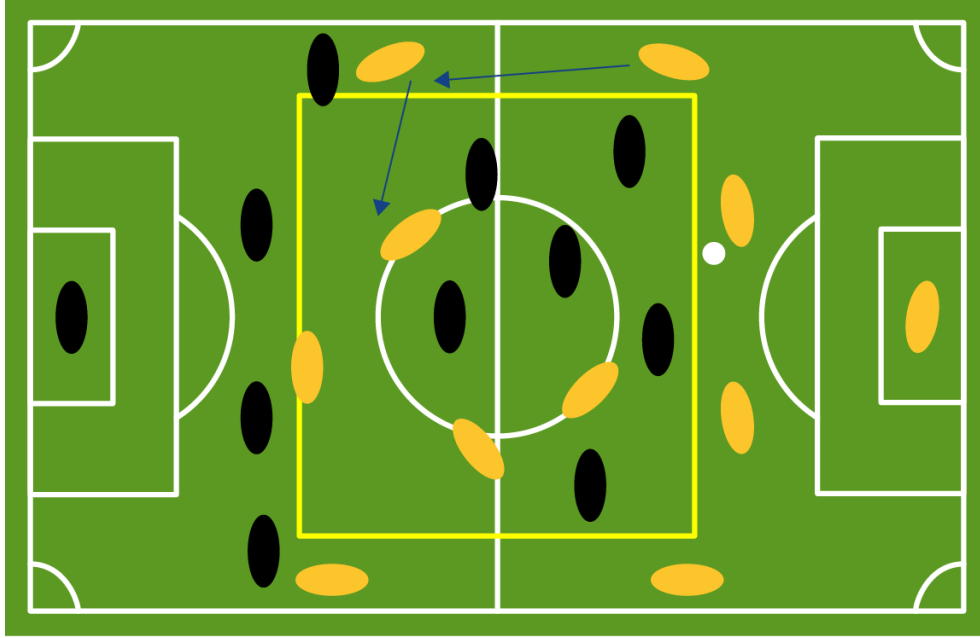
3. استقرار المعدات (الوضع)

المزيد:

- الموقع والوضع على ملعب اللاعبين والكرة.
  - المسافة بين اللاعبين والكرة.
  - مسارات اللاعبين والكرة.
  - توجهات اللاعبين والكرة.
  - تنظيم جميع أعضاء الفريق لتحقيق التفوق في كل لحظة من المباراة بالنسبة للفريق الخصم.
- إعادة تنظيم الفريق:

- يجب أن يتم بناء تنظيم الفريق بمعلومات المدرب بالإضافة إلى المعايير المحددة التي يقرها بعض اللاعبين عند حدوث إزعاج معين، من أجل العودة إلى المنظمة المحددة

## الشكل 12: إعادة التنظيم الموضعي



المصدر: عصامي.

المشاركة الفردية والجماعية:

تجري الكرة دائماً أسرع من اللاعب

يتحدث عن:

- مسارات الكرة ودورانها: عبر الهواء أو على الأرض. التمرير، التحكم، القيادة، المراوغة، الركلات. كل الشعارات تعتبر مهمة.
- التواصل بين أعضاء الفريق: متى؟ كيف؟ أين؟ أين؟ لماذا ولماذا؟ بأي نية؟ يجب اكتشاف هذه النوايا من قبل الزملاء في الفريق، من المنظمات التي يحددها المدرب والفريق نفسه.
- الهدف: السيطرة على اللعبة من خلال خلق تفوق على الفريق المنافس.

الصفات الفردية دائماً في خدمة الفريق:

- يجب ألا يكون هناك أنانية جماعية.
- يجب أن يسود حس الفريق والمجتمع.
- المساهمة الشخصية للفريق.
- تم دمج موهبة كل لاعب في المجموعة.

## المراجع

كلارامونت، سي، وبالاج، إن (2010). تأثير التعليمات الفنية على فعالية التسديد في كرة السلة. ملاحظات التربية البدنية، 99 ، 65-71.

سيرول لو. ف. (2017) التدريب في الرياضات الجماعية. برشلونة: ماسترسيدي.

