

Модуль 3. Идентификационные компоненты футбола Барсы

3.1 Идентификационные элементы ФКБ

Введение

Критерии, которые считаются необходимыми для подготовки игрока, связаны со стилем игры, который ФКБ разрабатывал на протяжении многих лет. Важно приступить к углубленному изучению данной концепции с целью понимания каждой переменной, ее образующей.

В этом модуле представлены концепции, которые сформировали игровую модель ФКБ, а также показана их собственная идентичность, что вызвано не только правильным применением, но и другой методикой работы, которая была разработана благодаря тому, что клуб по-другому смотрел на динамику тренировок для коллективных видов спорта.

Предложения по игре

Позиционная организация игроков на игровом поле стремится к четкой цели, связанной с постоянной идеей владения мячом и необходимостью немедленного восстановления указанного владения в случае его потери в результате постоянного давления. Предложения по тренировочному процессу тесно взаимосвязаны с методологическим подходом, который не только обобщается при его реализации, но и понимается как философский вопрос внутри клуба.

На тренировочных этапах понимается, что правильное использование понятий порождает паттерны понимания игры, которые связаны с идентичностью клуба.

Как уже упоминалось, элементы, определяющие ФКБ, связаны с его тренировочным подходом и основами его стиля игры. После постановки целей, по мере продолжения тренировок, можно сформировать стиль игры в соответствии с целями, поставленными клубом.

За последние несколько лет была создана уникальная идентичность, называемая **собственным стилем ФКБ**. Ни одна такая цель не достигается без подхода, который осуществляется во всех аспектах подготовки каждого игрока. Можно увидеть сходство в стилях игры резервной команды и первой команды.

Командные виды спорта (КВС) характеризуются тем, что они слишком сложны для анализа, наблюдения и понимания с точки зрения простоты. Если есть что-то, что характеризовало бы футбол на протяжении всей его истории, так это тот факт, что он, возможно, является единственным видом спорта, о котором у каждого есть свое



мнение, независимо от статуса тренера или эксперта по данному вопросу. ФКБ поощряет людей думать об этом явлении с точки зрения новой парадигмы, которая характеризуется включением бесконечного числа переменных, характеризующих вид спорта.

Область знаний, ориентированная на командные виды спорта, находится в постоянном развитии. Как уже упоминалось в первых модулях, человек-спортсмен (ЧС) больше не воспринимается как обычная машина. Он/она конкурирует в рамках динамических взаимодействий, иногда неожиданных, частично неизвестных и всегда неповторимых, и не должен обучаться на основе традиционных моделей. Спортивные ситуации страдают от неопределенности, изменчивости, турбулентности, самоорганизации и чрезвычайных ситуаций. С этой точки зрения монокаузальные события не принимаются во внимание, поскольку причинность эквивалентна редукционизму.

Концепция *чрезвычайной* ситуации добавляет ценность анализу командных видов спорта, который состоит в интерпретации того, почему *многое* происходит из *малого* и не может быть сведено к элементам, которые, как представляется, являются его причиной.

Нужны гипотезы квантовой физики, общей теории относительности, принципа неопределенности, теории динамических систем и всех теорий сложности, чтобы иметь инструменты, позволяющие всем тренерам командных видов спорта идентифицировать игровые ситуации и лучше их анализировать.

Различные теории, изучающие сложность, можно повторно интерпретировать для разработки тренировочных подходов к командным видам спорта. Новая парадигма сложности становится частью мира командной спортивной подготовки в результате конгруэнтности между этими двумя областями. Игры проводятся в контексте, где интервенционные пространства управляются другими спортсменами, а отношения между ними изменчивы и динамичны.

«Спортсмен как диссипативная структура самостоятельно структурируется
в соответствии с биологическими процессами, что обеспечивает непрерывное
динамическое
взаимодействие между операционными формами, считающимися несовместимыми с
классической
парадигмой обучения» (Сейрулло, 2017)

Применение данных новых отраслей знаний в области командных видов спорта привело к оптимизации показателей деятельности человека-спортсмена, а также расширило знания о переменных, влияющих на оптимизацию показателей.



Рисунок 1: Модели обучения в соответствии с различными парадигмами



Источник: Сейрулло, 2017, стр. 29

Методологический подход ФКБ, частично основанный на том, что предлагают теории динамических систем, поддерживает их практическое применение в рамках своей изменчивости. Она выражает гибкость в системах в целях их адаптации, выбора или изменения для подстройки к новым моделям и таким образом приспособления к изменениям.

Как тренеры адаптируются к новым подходам

Как уже упоминалось в предыдущем модуле, инструкции и *обратная* связь, получаемые спортсменами, являются частью изменений, которые начали применяться в тренировочных занятиях на основе методологического подхода. Кларамунт и Балаге (2010, 2011) утверждают, что постоянная *обратная* связь может иметь негативные последствия как для тренированных, так и для нетренированных спортсменов. Использование параметров идеальной техники, которые, вероятно, исходят из

тренировочных методик отдельных видов спорта, может мешать координационным структурам некоторых игроков. Инструкции часто используются, когда спортсмены не приспосабливаются к желаемым моделям приемов. Кларамунт и Балаге (2010) утверждают, что это не создает у спортсмена возможности самоорганизации, необходимой ему для собственного анализа и принятия решений.

Поскольку в каждом виде спорта существуют заранее установленные модели двигательных паттернов, на протяжении многих лет тренеры старались постепенно приближать спортсменов к подобным параметрам в качестве цели тренировочного подхода. В таком случае понятие индивидуальности спортсмена утрачивается или неверно интерпретируется, в том числе, в то время как разнообразные и творческие решения отвергаются.

При создании эффективных команд вариативность индивидуальных ресурсов повышает возможность роста эффективности. Это не так, когда команды реагируют на одни и те же идеальные паттерны. Данная изменчивость означает, что одни и те же движения никогда не происходят (ни индивидуально, ни на уровне команды). Хотя подобное может показаться сложным для анализа, оно порождает выживание в контекстах с изменяющимися характеристиками, типичными для коллективных видов спорта, и увеличивает возможные решения.

Ниже приведены некоторые из идентифицирующих характеристик Футбольного клуба «Барселона», основанные на его тренировочном подходе.

Идентифицирующие элементы ФКБ

Высокое индивидуальное и коллективное техническое качество:

- Постоянный контакт с мячом с этапа начала занятий спортом.
- Работа над координационными переменными (с мячом и без него).
- Работа над техническим содержанием (что?) на разных этапах тренировочного процесса (когда?).
- Постоянная четкость в понятиях и инструкциях (как?) для оптимизации всего технического содержания.
- Почему? Потому что исторически стиль игры ФКБ ассоциируется с техническим совершенством, пластичностью и постановкой шоу.

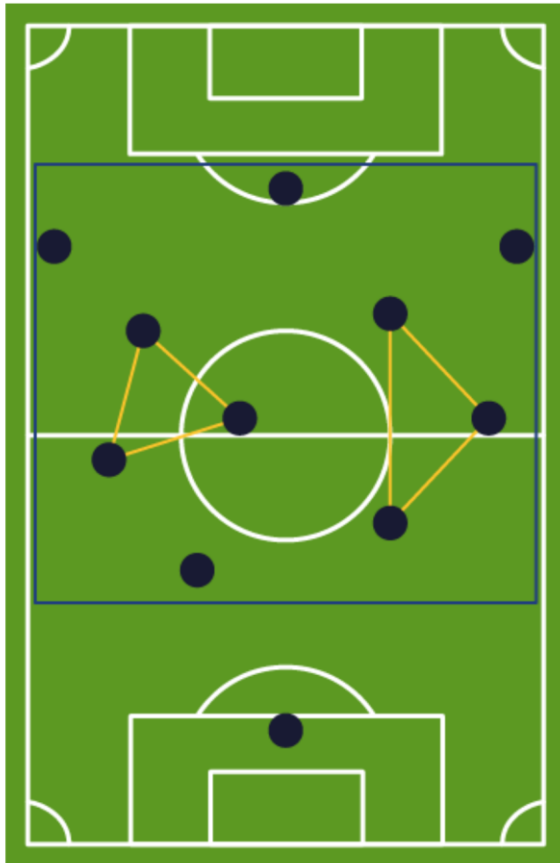
Рациональный захват пространства на игровом поле:

- Мы говорим о **положении** игроков на разных линиях.
- На этапе владения мячом поле всегда становится большим. С мячом всегда один шаг назад.
- На этапе **восстановления владения мячом** пространство всегда сокращается. Без мяча всегда шаг вперед.
- Постоянное формирование треугольников.
- На этапе владения мячом: оптимизировать систему поддержки и прогресс в игре.



- На этапе восстановления владения мячом: оптимизация эффективности восстановления. Всегда поддерживать короткие расстояния между игроками и между ними и мячом (пространства для вмешательства, взаимной помощи и сотрудничества).

Рисунок 2: Позиционная организация 1



Источник: Подготовлено авторами.

3 Ps: стиль игры Футбольного клуба «Барселона» основан на трех фундаментальных концепциях.

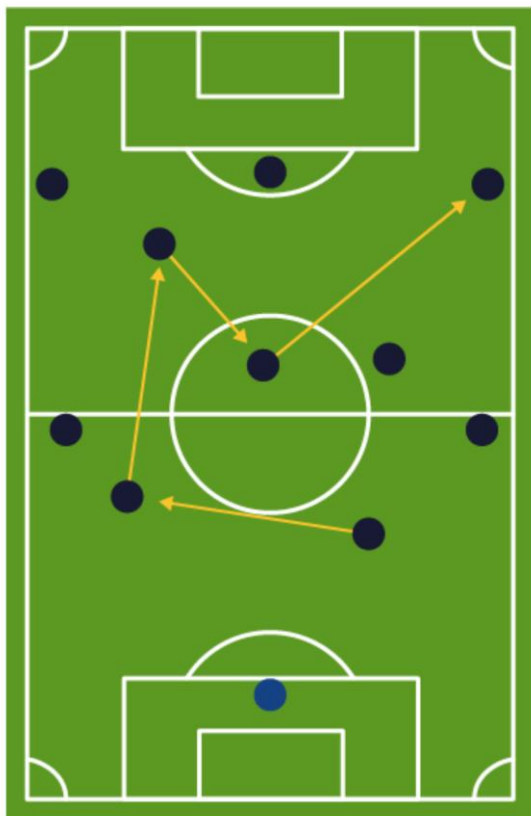
- Позиция: положение и расположение игроков на поле.
- Владение: связано с защитой мяча.
- Давление: немедленное восстановление владения мячом сразу после его потери.

Взаимосвязь, существующая между этими 3 понятиями, значима тем, что: положение игроков на игровом поле позволяет оптимизировать эффективность владения и восстановления владения мячом. Это позволяет и создает возможность владеть мячом, чтобы наслаждаться и играть. Конечная предпосылка ФКБ.

Защита мяча:

Команда, у которой есть мяч, владеет игрой.

Рисунок 3: Позиционная организация 2



Источник: Подготовлено авторами.

Игровой стиль ФКБ основан на двух предпосылках:

- Не терять мяч.
- Не выпадать из позиции.

К этому добавляется чередование коротких пасов с дальними передачами (глядя вблизи и глядя далеко).

- Большое количество коротких передач создает давление со стороны команды соперника и снижает риск потери мяча.
- Большое количество длинных передач приводит к постоянной потере мяча (снижается точность).

Мобильность игроков без мяча:

Рисунок 4: Позиционная организация 3, мобилизация без мяча



Источник: Подготовлено авторами.

Речь идет о траектории игроков (поддержка и открытие), чтобы:

- Создавать, занимать и пользоваться свободными пространствами.
- Помогать игроку, у которого есть мяч и прогресс в игре

Цели:

- Мяч должен быть получен в оптимальных условиях для оптимизации игры.
- В целях обеспечения лучшего выбора для партнера по команде, у которого есть мяч.
- Облегчить совместные действия команды на этапе владения мячом.
- Препятствовать наступательным действиям команды противника.

Мобильность не означает «много бегать». Важно уметь бегать, а не просто бегать ради самого бега. Цель состоит в том, чтобы оптимизировать движения и траектории игрока.

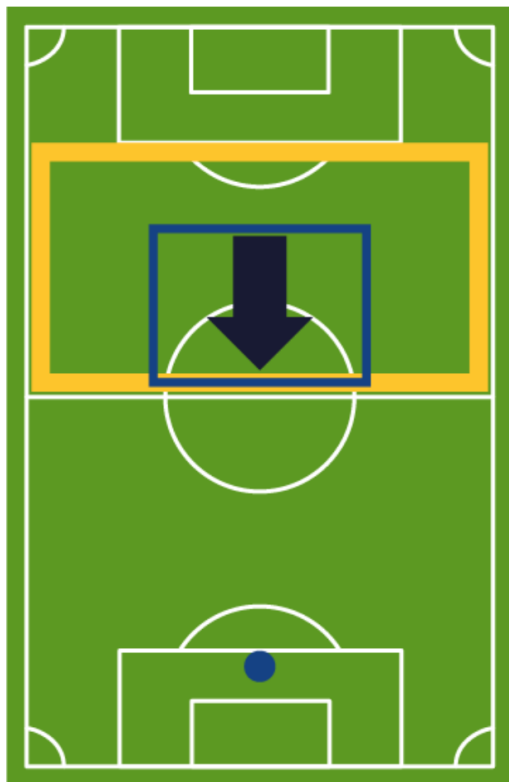
Функциональное единство всех игроков как команды

В этом смысле имеется в виду:

- Когда у вас есть мяч, вся команда играет и получает удовольствие.
- Когда у тебя нет мяча, вся команда бежит.

Команду следует понимать как совокупность работы между каждым из игроков. Поэтому игра понимается как непрерывный процесс, а не разделенный (сложность континуума).

Рисунок 5: Направленность движения



Источник: подготовлено авторами.

Интерпретация и понимание игры

Обучение смотреть, воспринимать и решать (познание)

- Восприятие и управление пространствами (П).
- Управление временем (В) и контроль темпа игры.
- Определение и интерпретация игровой ситуации (товарищи по команде, соперники, мяч и намерения).

Эффективные и действенные действия или попытки

- Мониторинг и оценка действий.
- Ясность в понятиях «до», «во время» и «после».

Согласно тому, что обсуждалось до сих пор, игровой стиль ФКБ основан на:

Рисунок 6: Аспекты стиля игры ФКБ



Источник: Подготовлено авторами.

Как уже упоминалось в предыдущей таблице, **познание** связано с повышением уровня сложности восприятия.

Рисунок 7: Восприятие



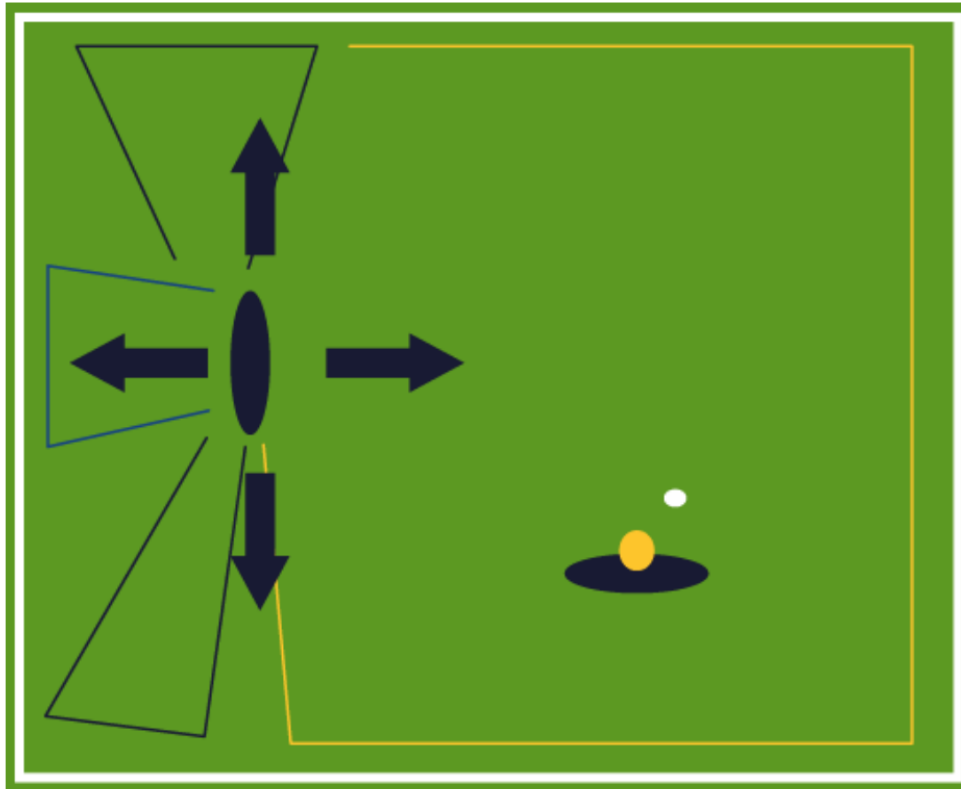
Источник: Подготовлено авторами.



1. Познание.

Поворот головы: позволяет игроку собирать информацию о пространствах, товарищах по команде и противниках, которые не входят в его/ее поле зрения спереди. Периферия входит в 4 измерения.

Рисунок 8: Параметры восприятия



Источник: Подготовлено авторами.

Видение: профиль, ориентация тела, голова и глаза с намерением расширить поле зрения.

Восприятие: в этом случае должны быть обнаружены ситуации; ближние пространства (пространства взаимопомощи); дальние пространства (пространства сотрудничества).

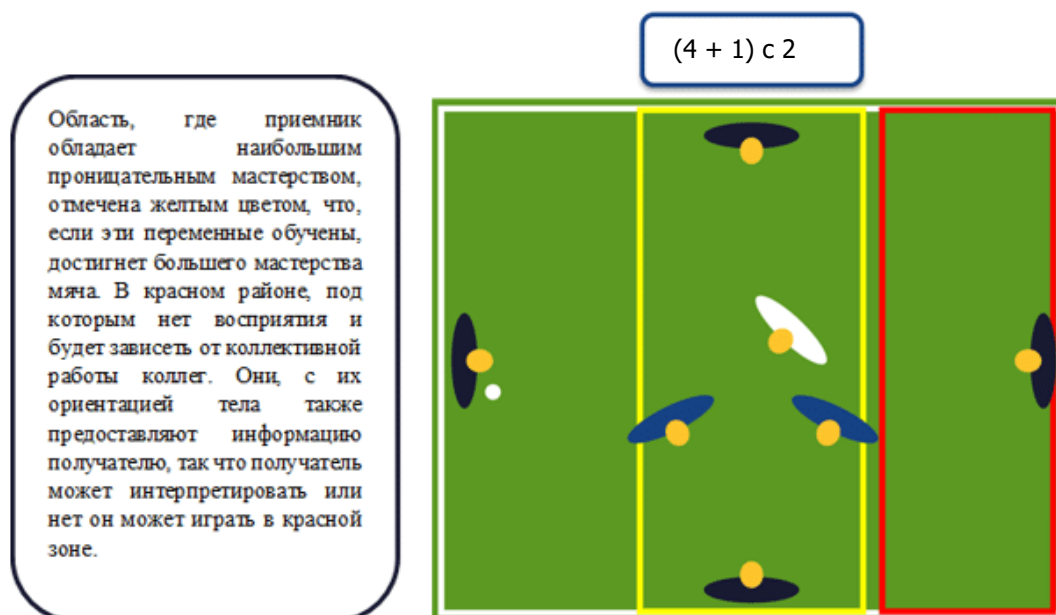
Анализ и понимание ситуаций: фиксация взгляда, периферическое зрение. Обнаружение пространств, которые открываются и закрываются. Предвидение следующего шага.

Решение: лучший признанный вариант для нашей команды.

Прежде чем мяч будет введен в игру, игрок, находящийся во владении, должен уже обработать всю эту информацию. Именно там *continuum* начинает считаться континуумом сложности.

Действие: после обработки соответствующей информации действие становится эффективным и результативным. Коммуникация между игроком, владеющим мячом, и принимающим его игроком оптимизируется с помощью мяча.

Рисунок 9: Восприятие и распределение на поле



Источник: Подготовлено авторами.

Постоянная концентрация на игре

Хотя концепция владения мячом будет обсуждаться более подробно в последующих модулях, это одна из переменных, которую ФКБ разработал больше всего за эти годы и продолжает изучать для последующих методологических подходов.

Во время этапа владения мячом есть три момента которые игроки должны учитывать:

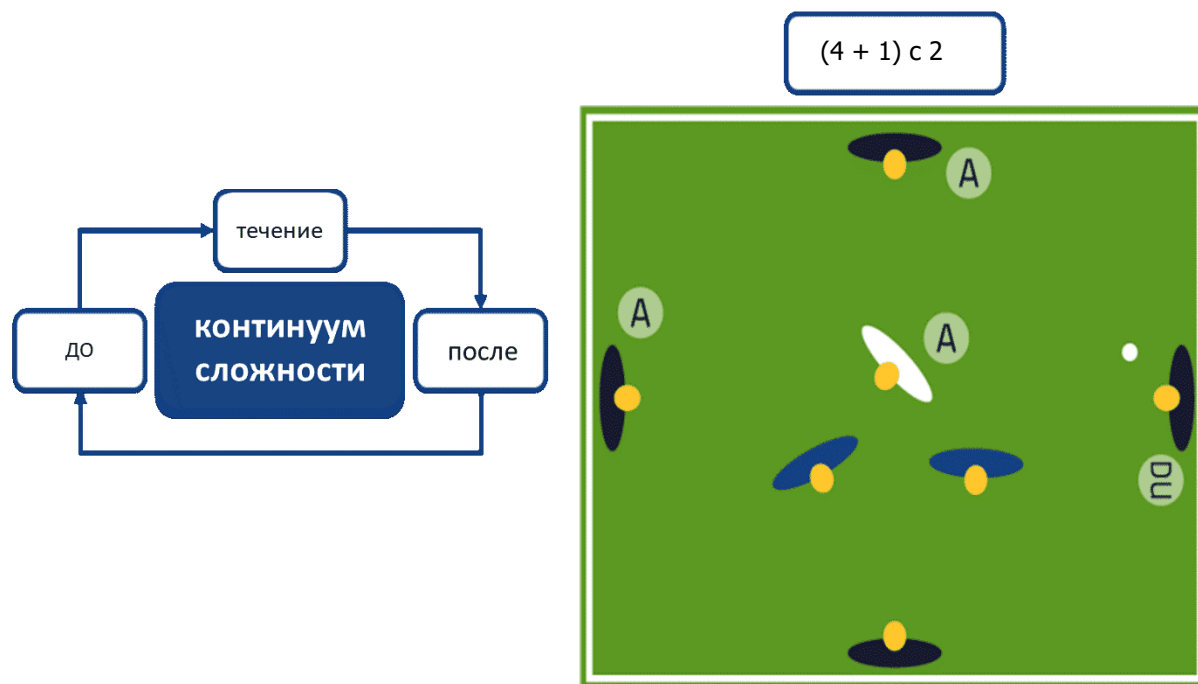
Перед владением мячом

Этапы этого процесса формируют так называемое **сложное познание** (взгляд, восприятие, анализ, предвосхищение и принятие решения о том, что делать).

Во время (момент контакта с мячом): на данном этапе исполнение должно быть эффективным и результативным. Это переход от получателя к владельцу и взаимосвязь технического действия, совершаемого игроком с мячом.

После контакта с мячом: подвижность - это переход от владельца к потенциальному новому получателю. Передача мяча.

Рисунок 10: Распределение на игровом поле



Источник: подготовлено авторами.

2. Большие пространства этапов.

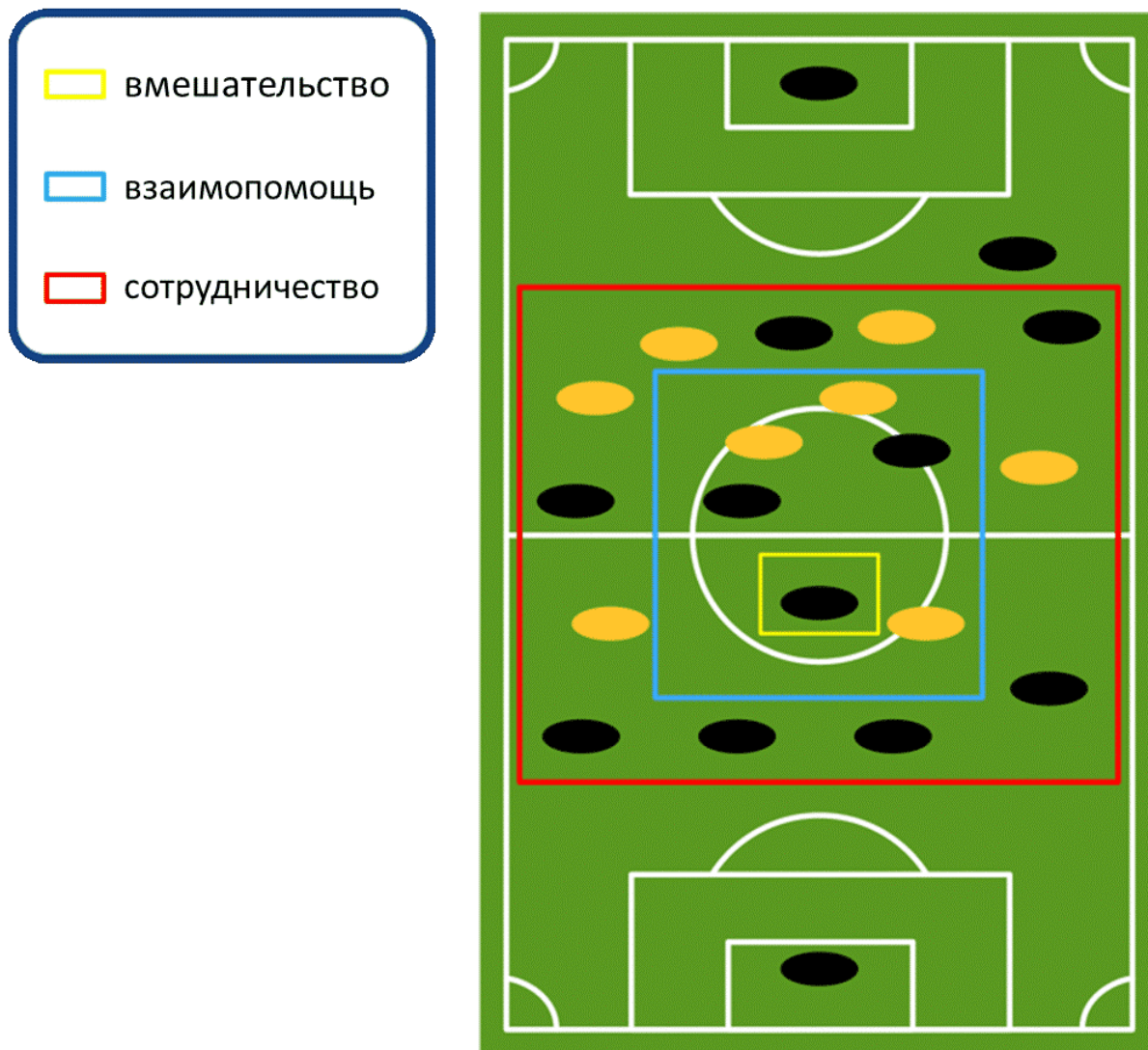
Пробелы: площадь занимаемого поля, длина и ширина

- Вмешательство.
- Взаимопомощь.
- Сотрудничество.

Этап: владение мячом (с мячом) - восстановление владения мячом (без мяча)

Размер: размеры, заданные каждому из этих пространств.

Рисунок 11: Вмешательство, взаимопомощь и сотрудничество



Источник: Подготовлено авторами

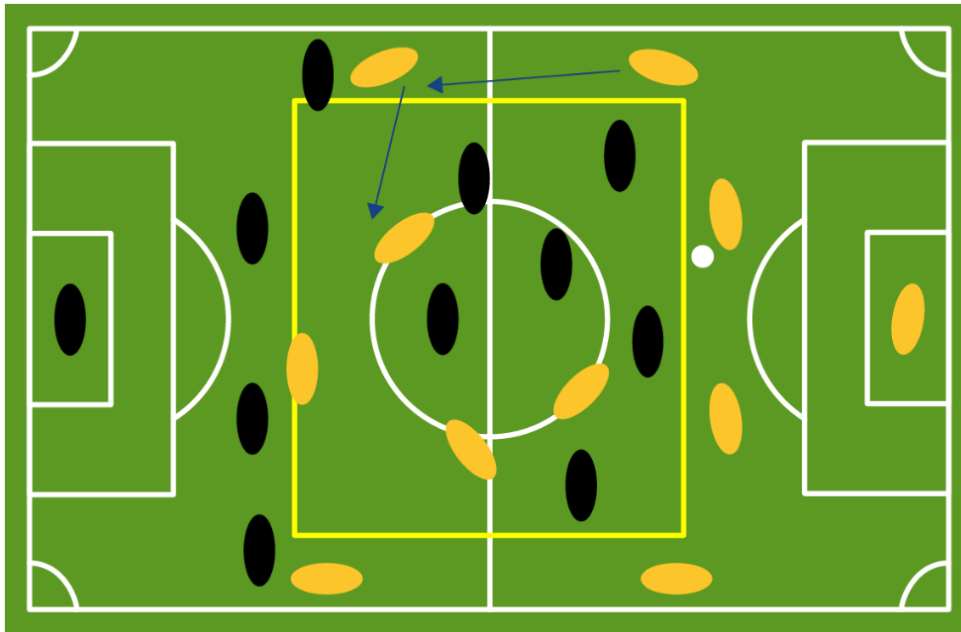
3. Стабильность:

- Расположение и положение игроков и мяча на поле.
- Расстояние между игроками и их расстояние от мяча.
- Траектории движения игроков и мяча.
- Ориентация игроков и сама игра.
- Организация всех частей команды для достижения превосходства в каждый момент игры по отношению к команде противника.

Реорганизация команды

- Организация команды должна быть построена с учетом информации тренера и конкретных критериев, определяемых некоторыми игроками, когда возникает определенное неудобство, с тем чтобы вернуться к требуемой организации.

Рисунок 12: Позиционная реорганизация



Источник: Подготовлено авторами.

Индивидуальное и коллективное участие:

Мяч всегда движется быстрее, чем упомянутый игрок:

- Траектории движения и циркуляции мяча: по воздуху или по земле. Пас, контроль, бег, *дриблинг*, удары ногами. Все инструкции считаются важными.
- Общение между товарищами по команде: Когда? Но: Как? - Куда же? В какую сторону? Почему и для чего? С каким намерением? Товарищи по команде должны определить подобные намерения, основываясь на организациях, созданных тренером и самой командой.

Цель: доминировать в игре, осуществляя превосходящие действия по отношению к команде противника.

Индивидуальные качества всегда на службе команды:

- В команде не должно быть эгоизма.
- Чувство команды и коллективизма выходит на первый план.
- Личный вклад - вклад в команду.
- Талант каждого игрока интегрирован в коллектив.



Использованная литература

Кларамунт К. и Балаге Н. (2010). Влияние инструкций по технике на результативность бросков в баскетболе. *Apunts d 'Educacio Fisca*, 99, 65-71.

Сейрулло Ф. (2017). Тренировка в командных видах спорта. Barcelona: Mastercede.

