

# Módulo 3. Observación en partido de competición

## Introducción

Pasamos a describir otro nuevo módulo, una vez hemos visto desde la realización de las observaciones durante una sesión de entrenamiento, como organizamos el almacenaje de la información, hasta como la transferimos y mostramos que nos interesa destacar, a continuación, os mostraremos como hacemos este proceso en un partido de competición.

Este módulo 3 lo hemos dividido en diferentes partes, en ellas, queremos que queden claras las ideas que nosotros tenemos sobre la observación en partido del propio equipo viendo las diferencias que nos podemos encontrar entre un análisis post-partido a nivel profesional, y una observación post-partido de un equipo en etapas formativas. Este tipo de observación en competición va enlazado con el tipo de observación que hacemos durante la semana, ya que este funcionamiento le da sentido a nuestro trabajo.

## Unidad 3.1 El cambio, del análisis a la observación

Es en esta sección donde queremos mostrar y que queden claras las diferencias que nos podemos encontrar entre un análisis post-partido que se pueda hacer del propio equipo a nivel profesional y el que nosotros hacemos en etapas formativas.

Hay que tener presente que la realidad de muchos equipos a nivel formativo es limitada en cuanto a recursos tecnológicos si lo comparamos con la realidad que se puede encontrar un equipo profesional, por lo tanto, os mostraremos la realidad más próxima a cada uno de vosotros, para que os pueda ser útil de aplicar con vuestros equipos.

Hemos de tener muy en cuenta, que la observación que hagamos del partido nos marca una serie de puntos importantes como:

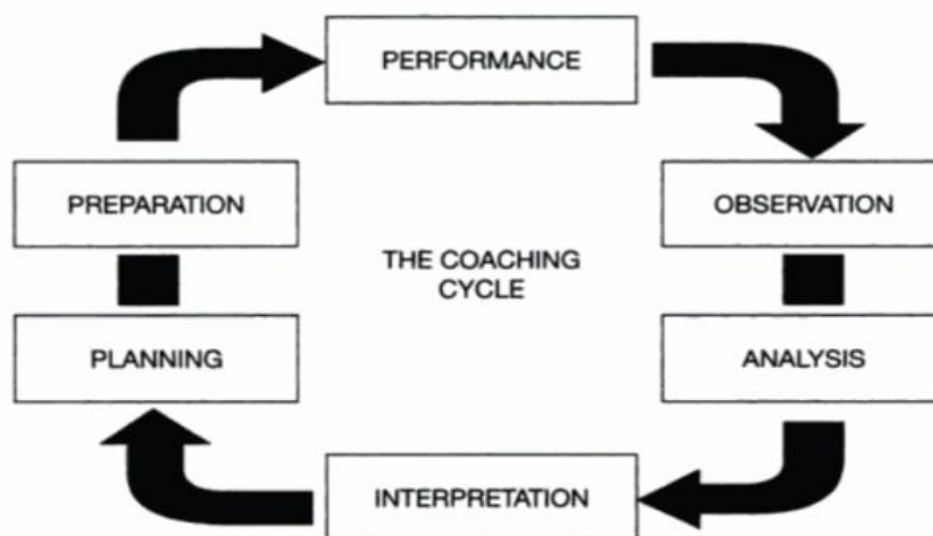
1. Punto de partida para enfocar los contenidos a trabajar el próximo microciclo.
2. Saber cómo se encuentra el equipo a nivel de juego
3. Conocer porque han sucedido tanto los comportamientos positivos, como los comportamientos negativos
4. Recoger todo lo que ha sucedido en el partido



Nosotros como observadores, hemos de tener en cuenta cual es el proceso de recogida de la información que puede extraer el entrenador del partido, para así saber como proporcionar la información correcta, necesaria y a tiempo para que pueda comprenderla y utilizarla.

El proceso del entrenador comprende generalmente una serie de pasos o ciclos, como se indica en la Figura 1.

**Figura 1.** Ciclo del entrenador, destacando la importancia de la observación y el análisis



Performance	Rendimiento
Observation	Observación
Analysis	Análisis
Interpretation	Interpretación
Planning	Planificación
Preparation	Preparación
The coaching cycle	El ciclo del entrenador

**Fuente:** Carling, C., Williams, A. M., & Reilly, T. (2005). p. 10.

Los entrenadores evalúan inicialmente el rendimiento antes de planificar y llevar a cabo las sesiones de entrenamiento en un intento de mejorar el rendimiento en el siguiente partido. Antes de poner en práctica la sesión, la información sobre el rendimiento es vital para que los jugadores mejoren.

El proceso de análisis del partido tiende a concentrarse en esto último, analizando, evaluando y proporcionando retroalimentación sobre las acciones y los movimientos realizados.



Esta información puede darse de forma cuantitativa a través de un análisis estadístico o de forma cualitativa mediante el uso de grabaciones de vídeo o reconstrucciones de partidos.

Más adelante, mostraremos algunos ejemplos de los mencionados anteriormente para que pueda quedar claro y apreciar las diferencias entre cada uno de ellos.

La evaluación del rendimiento del entrenador suele basarse en su observación, análisis e interpretación del partido anterior o, en el mejor de los casos, en una serie de partidos. Sin embargo, las investigaciones indican que los entrenadores son capaces de recordar menos de la mitad de los incidentes clave que surgen durante el partido. El recuerdo del partido por parte del entrenador se ve afectado por varios factores, como:

- Entorno de visión (los entrenadores, al igual que los espectadores, tienden a seguir el balón y se pierden la información fuera del balón, y su posición de visión es pobre)
- Limitaciones de la memoria humana
- Puntos de vista y prejuicios establecidos (algunos entrenadores sólo ven lo que quieren o esperan ver)
- Efectos de las emociones, como el estrés y la ira (afectan a la concentración y pueden distorsionar la impresión del entrenador sobre el partido)

Debido a estas limitaciones, es importante que los entrenadores intenten evitar tomar decisiones basadas únicamente en su evaluación subjetiva del rendimiento.

Un error en la observación y evaluación del rendimiento del partido tendría claramente efectos en la eficacia del resto del proceso de entrenamiento. Por lo tanto, los entrenadores deben tratar de recopilar la mayor cantidad de información posible para basar sus decisiones en datos objetivos o en un registro independiente del rendimiento, en lugar de basarse simplemente en el recuerdo personal.

Los datos del análisis de los partidos pueden utilizarse para orientar la preparación y el rendimiento del equipo en varias fases del proceso de entrenamiento, como se indica en la figura 1. Las etapas clave son antes del partido, durante el partido y, por último, después. Nosotros nos centraremos en el después, el análisis post-partido.

Este análisis objetivo puede centrarse en el rendimiento del equipo y/o en los jugadores individuales, y esta información se emplea para establecer prioridades a corto y medio plazo, posiblemente junto con los jugadores, para la práctica y la instrucción. Esta información puede utilizarse para reforzar el buen rendimiento, así como para identificar las áreas de mejora.



Para que podamos ver y comprender mejor las diferencias que nos podemos encontrar entre un análisis propio post-partido entre un equipo profesional de la élite y el que os mostraremos en etapas formativas, autores como (Sánchez, 2015.), nos muestran en su libro como estructura el informe técnico del equipo propio con el objetivo de identificar carencias y debilidades que ha mostrado el equipo en función del modelo de juego. Aspectos positivos y fortalezas que ha presentado el bloque en el desarrollo del juego. Esto, dota al cuerpo técnico de información objetiva y contrastada que ayudará a la elaboración y desarrollo de nuevas vías de trabajo, permitiendo una evolución positiva del equipo y la optimización del rendimiento desde los aspectos colectivos e individuales.

**Análisis e Informe Táctico del partido.** Este análisis, lo realiza una vez disputado el partido y cada vez que el equipo juega. Se analizan parámetros que han concretado previamente con el entrenador, y todas las fases del juego, siempre desde la perspectiva de su modelo de juego.

#### **FASES DEL JUEGO:**

1. Ataque organizado
  - Inicio del juego
  - Creación del juego
  - Finalización del juego
2. Transición ofensiva
  - Comportamientos ante la recuperación
  - Manera de iniciarla
  - Como aprovechar las transiciones
  - Zonas de recuperación
3. Defensa organizada
  - Inicio de la presión
  - Destrucción de la creación
  - Defensa de finalización
4. Transición defensiva
  - Comportamientos ante la pérdida
  - Manera de iniciarla
  - Zona y forma de repliegue
5. Acciones a balón parado ofensivo
  - Saques de esquina
  - Faltas (lejanas, laterales, escoradas y directas)
  - Penales
6. Acciones a balón parado defensivo
  - Saques de esquina

- Faltas (lejanas, laterales, escoradas y directas)
- Penales

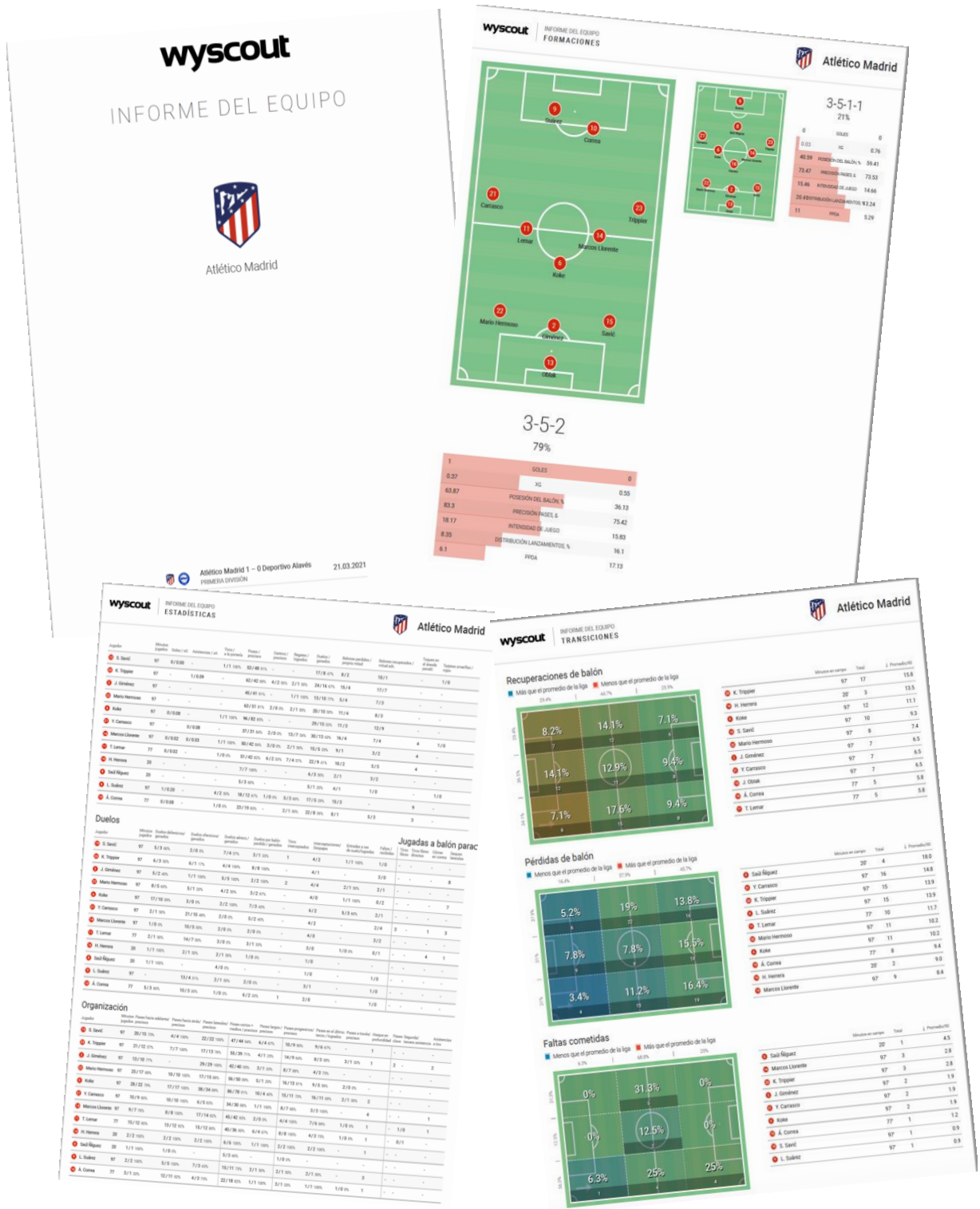
**Análisis e Informe estadístico o acumulado.** Este, lo va desarrollando a medida que se van jugando los partidos. Se completa con un informe estadístico de la primera vuelta del campeonato y otro de la segunda. Esto le permite al cuerpo técnico disponer de una visión general del rendimiento del juego desde variables distintas a las tácticas. Da la posibilidad de realizar comparaciones en referencia a encuentros disputados con anterioridad, como goles de local y visitante, goles encajados en tramos concretos de partidos, faltas cometidas y recibidas, etc.

En la figura 2, mostramos un ejemplo del informe estadístico que podría obtener un equipo profesional de su último partido.

También queremos recordar que en el módulo 1 de este curso mostramos plataformas de uso profesional y programas Big Data que corresponden al soporte que utilizan estos equipos para obtener estos informes estadísticos.



Figura 2. Informe estadístico post-partido.



Fuente: Fuente: [Imagen sin título sobre INFORME DEL EQUIPO de WYSCOUT], s/f. Recuperado de <https://platform.wyscout.com/app/>



Otros ejemplos que podemos encontrar son los que nos describe Antolín Gonzalo Martín (2020), haciendo un análisis post-partido mostrándonos diferentes perspectivas que podemos utilizar para hacer una recogida de toda la información que nos interesa destacar del partido jugado.

- **Desde la perspectiva de la acción:** errores y aciertos técnicos que han tenido incidencia de alguna manera en el rendimiento del equipo (pérdidas de balón, malos porcentajes de pases, errores en el tiro, dificultad en los regates...)
- **Desde la perspectiva de la decisión:** se analiza todo lo relacionado con el ámbito táctico específico, defensivo u ofensivo que marque las claves a través de las cuales se definió el partido. La percepción de la globalidad del juego es parte del trabajo del entrenador, quien ha de compartir esto con sus jugadores, de modo que éstos logren entender el fútbol como un todo holístico. Desde este punto de vista se proporcionarán todos los datos, informes e imágenes necesarias para que el equipo entienda que las consecuencias de sus decisiones derivan en la calidad o circunstancias en las que desarrollan sus acciones.
- **Desde la perspectiva del plan de partido:** diseñado y entrenado para afrontar este partido. Aquí se plantean preguntas como las siguientes:
  - ¿Qué cosas hicimos bien?  
Es muy importante para reforzar estos comportamientos y que los jugadores sean conscientes de ello. Construir, evolucionar y corregir desde hechos bien realizados supondrá un extra de confianza y autoestima.
  - ¿Qué hicimos mal?  
Aspectos a corregir son también una parte esencial de este proceso, pero se tiene que manejar con mucho cuidado la información y el modo en el que ésta será transmitida.
  - ¿Qué no hicimos y estaba contemplado en el plan de partido?
    - No supimos transmitir estos conceptos
    - No se dieron las circunstancias para que se dieran
    - Faltó valentía, voluntad o compromiso suficiente para llevarla a cabo.
    - Entre otros
  - ¿Cuánto se ha logrado en relación a lo esperado?  
Analizar las causas que llevaron a estos resultados
  - ¿Qué comportamientos del rival pudimos contrarrestar y cuáles no?  
Es posible que, aun realizando nuestro plan de partido previsto, el mismo no tenga éxito en algunas actuaciones. En análisis desde esta perspectiva nos dará una información muy valiosa para el futuro, consolidando comportamientos o buscando alternativas a estos.

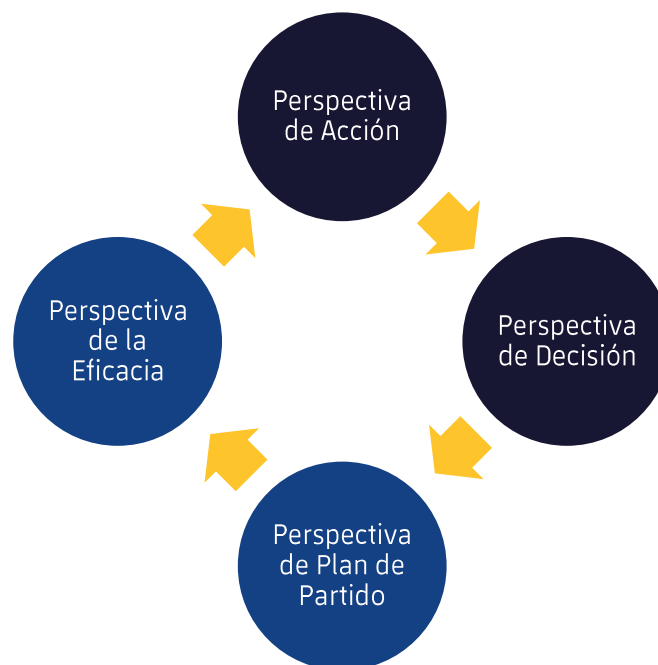


- **Desde la perspectiva de la eficacia:**

- ¿Hemos conseguido lo que buscábamos? (si/no, y ¿por qué?)
- ¿Hemos ganado porque hemos sido eficientes?
- ¿Hemos ganado porque el rival ha sido menos eficiente?
- ¿Hemos ganado por una acción puntual?

Estas son algunas de las perspectivas que nos pueden ayudar a confeccionar parte de nuestro informe post-partido de nuestro propio equipo.

**Figura 3.** Esquema resumen de las diferentes perspectivas para recoger información a destacar de un partido.



**Fuente:** Elaboración propia, adaptado de Antolín Gonzalo Martín (2020).

En esta parte del módulo os hemos querido mostrar diferentes ejemplos de análisis post-partido que nos podemos encontrar en equipos de fútbol de élite. Como hemos podido ver, disponiendo de medios tecnológicos muy avanzados que les proporcionan una gran cantidad y variedad de información sobre el partido que se ha jugado.

Hemos considerado muy importante mostrar también la perspectiva que puede tener el entrenador, ya que eso nos mostrará el camino para saber hacia donde tenemos que enfocar nuestra observación una vez ha finalizado el partido.

Nuestro objetivo final con la entrega de este informe o cortes de vídeo es mostrar lo que ha sucedido ya sea positivo o negativo para continuar así con la evolución del equipo.

## Unidad 3.2 Observación en partido

### Introducción

En esta parte del módulo pasaremos a explicar todo el proceso que realizamos a la hora de empezar la observación y análisis del partido, acabando por mostrar lo que destacamos una vez ha finalizado este.

Iniciaremos mostrando el trabajo que hay previo a la grabación de los partidos, cámaras de grabación, planos, bloque de jugadores, etc. Trataremos de dar todas las claves para llevar a cabo una buena grabación que sea provechosa para mostrar todo lo que nos interesa destacar.

Seguidamente, pasaremos a explicar que es lo que observamos, siempre enfocado a nuestra metodología, comportamientos, peticiones de cuerpo técnico, observaciones individuales, etc y todo ello con ejemplos prácticos videográficos para que sea más fácil y rica su comprensión.

Para finalizar, os mostraremos las diferentes maneras que podemos tener de transmitir todos los comportamientos colectivos e individuales que hemos creído convenientes destacar del partido, para proporcionárselos al cuerpo técnico o personal autorizado del club.

Como ya hemos comentado anteriormente en los otros módulos, consideramos que, como analistas tácticos, es muy importante hacer una buena planificación de todo lo que vamos a hacer, en este módulo en concreto, el día de partido. Con esto, nos venimos a referir que para poder llevar a cabo un buen trabajo el día que se compite, hemos de tenerlo todo bien organizado para posteriormente, dar un feedback de calidad sobre lo que ha sucedido durante el partido.

### Cámaras de grabación

Este es el primer paso que hemos de tener en cuenta para poder iniciar una buena grabación del partido que se jugará.

En este apartado, os mostraremos el tipo de cámaras y grabaciones con las que trabajamos y os intentaremos destacar los puntos que nosotros consideramos importantes para tener un buen soporte visual para así, hacer una observación de calidad sobre el partido jugado.

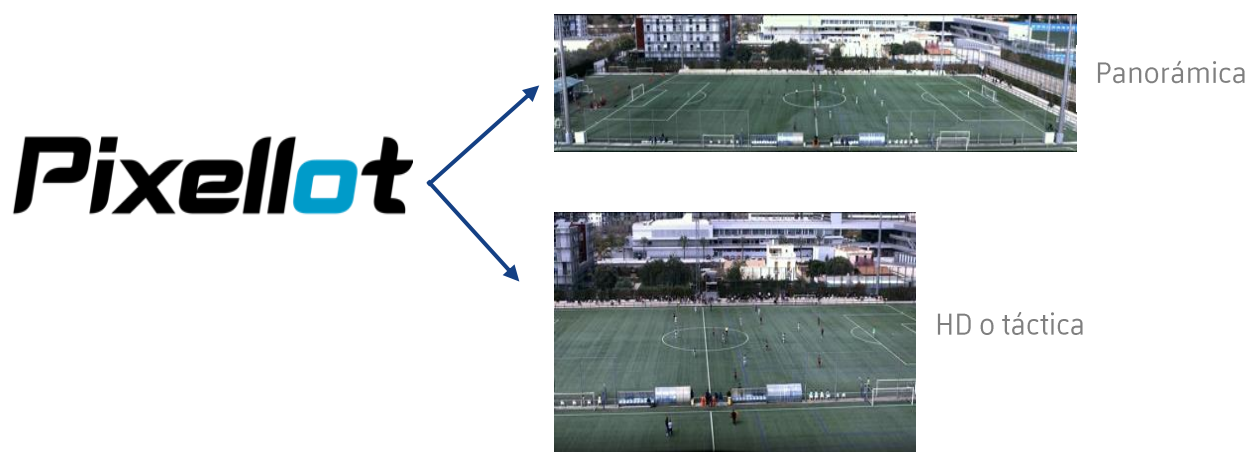
En nuestro caso, debemos saber que no dispondremos del mismo tipo de grabación jugando como equipo local que jugando como equipo visitante. Encontramos una serie

de diferencias entre el registro del partido, ya que como local se hace de manera automática, pero, como visitante, lo hacemos de manera manual, i a continuación os enseñaremos estas diferencias.

### Grabación como equipo local

Como equipo local, la grabación se realiza de forma automática, siempre que se programe con anterioridad a jugar el partido. En el club, disponemos de un sistema multi-cámara de Pixellot, que nos proporciona 2 tipos de grabaciones. Por un lado, tenemos una grabación panorámica y, por otro lado, una grabación que denominamos en HD o táctica. A continuación, os las describiremos con más detalles.

**Figura 4.** Perspectivas que nos proporciona Pixellot.



**Fuente:** Departamento de Análisis de vídeo del FC Barcelona.

#### Grabación panorámica

Esta, es un tipo de grabación que nos coge todo el campo, mostrándonos a los 22 jugadores en todo momento, haciéndolo de manera fija y estática.

El plano que utiliza sería un plano abierto, ya que incluye un mayor número de elementos, en este caso jugadores.

En cuanto a la perspectiva, es una perspectiva lateral cogida a una buena altura, dándole calidad para ver todo lo que sucede sin perdernos ningún detalle.

**Figura 5.** Ejemplo de grabación en cámara panorámica



**Fuente:** Departamento de Análisis de vídeo del FC Barcelona.

Como se puede ver, en todo momento tenemos a todos los jugadores en el plano, y eso nos permite hacer un seguimiento de todos los comportamientos que van surgiendo.

#### Grabación en HD o táctica

Este es el otro tipo de grabación que nos proporcionan como local, la denominada HD o táctica. Aquí nos muestran un total de 21 jugadores, cogiendo los dos bloques de jugadores de uno y otro equipo, junto con el portero de la portería que se está atacando o iniciando el juego.

También podemos ver que se utiliza un plano abierto, mostrándonos un mayor número de jugadores.

En cuanto a la perspectiva también es lateral. La grabación se toma desde el mismo lugar que la panorámica, pero al utilizar un sistema multi-cámara el enfoque es distinto.

**Figura 6.** Ejemplo de grabación en cámara HD o táctica.



**Fuente:** Departamento de Análisis de vídeo del FC Barcelona.

Una vez hemos visto los dos tipos de grabaciones de las cuales disponemos como local, podemos ver que en cuanto a plano y perspectiva no hay diferencias entre ellas.

En lo que podemos encontrar diferencias es en el seguimiento del juego. La cámara panorámica se queda fija siempre en el mismo punto, en cambio con la táctica nos sigue a todo momento al bloque de jugadores.

Como observador, nosotros normalmente trabajamos con las grabaciones de las cámaras tácticas, ya que nos es más cómodo tener una grabación más cercana a los jugadores para poder entrar más al detalle. Esto nos permite ver mayor número de comportamientos individuales de los jugadores como, por ejemplo, ver si se comunican, como se orientan, movimientos, intervenciones individuales, etc. Sería en casos puntuales que nos pudiese interesar ver todo el campo con los 22 jugadores, que haríamos uso de la grabación panorámica, pero queremos dejar claro que es como opinión y comodidad a la hora de trabajar con el vídeo.

### **Grabación como visitante**

Aquí es donde nosotros como observadores entramos a realizar de manera manual la grabación del partido.

Os intentaremos dar las claves que nosotros consideramos importantes tener en cuenta desde momentos previos a iniciar la grabación, durante y una vez finalizada, para así tener un buen material de calidad, que nos facilite la observación post-partido.

Como hemos podido ver en las grabaciones como local, la cámara se coloca en el centro del campo. En este caso, en medida de lo posible, intentaremos pedir permiso al equipo rival, para colocar la cámara lo mejor posible en el centro del campo.

**Figura 7.** Ejemplo de posicionamiento con cámara manual de visitante.



**Fuente:** Departamento de Análisis de vídeo del FC Barcelona.

Como vemos en la figura 7, esta sería una posición ideal para colocar la cámara. Si no pudiésemos por cualquier circunstancia, aconsejamos, en medida de lo posible, colocarla en una zona lo más cercana posible al centro del campo.

La grabación que realizamos como visitante ha de intentar reproducir al máximo lo que podríamos encontrarnos en la grabación de la cámara HD o táctica.

Utilizaremos un plano abierto mostrando al mayor número de jugadores posibles, normalmente en plano se tiene a los dos bloques de jugadores más el portero, quedando 21 jugadores en cámara. El ejemplo lo podemos ver en la figura 8.

**Figura 8.** Grabación manual como visitante



**Fuente:** Departamento de Análisis de vídeo del FC Barcelona.

Si por circunstancias, no se puede coger este tipo de plano, priorizaremos hacer un seguimiento del balón y de los jugadores más cercanos a él. Esto nos puede ocurrir en situaciones que la cámara esté muy cerca del campo, que no tengamos una buena posición para grabar, etc. Por lo tanto, tendremos que hacer un plano más cerrado.

También hay que destacar que, cuando hacemos la grabación de forma manual, podemos jugar con el zoom de la cámara, permitiéndonos dar énfasis en algunas acciones que queremos destacar para la posterior observación. Con estas situaciones nos referimos a jugadas en las que el balón se encuentra muy lejos y tengamos que hacer un plano más cerrado para intentar no perder detalle de lo que sucede. Por ejemplo, en el que mostramos en la figura 9.

**Figura 9.** Grabación manual como visitante, utilizando el zoom.



**Fuente:** Departamento de Análisis de vídeo del FC Barcelona.

Otro de los momentos que consideramos importante utilizar el zoom, es en las **ABP (Acciones a Balón Parado)**.

La manera que nosotros grabamos estas acciones es así:

1. Hacer un plano abierto de los máximos jugadores posibles, para así, poder ver si el equipo contrario deja algún jugador en disposición ofensiva.
2. Enfocar al lanzador y zona del área.
3. Hacer un plano más cerrado

Un ejemplo lo podemos ver en la figura 10, donde vemos un plano abierto en el que el equipo contrario no deja ningún jugador en disposición ofensiva.

**Figura 10.** Grabación manual de una ABP en plano abierto.



**Fuente:** Departamento de Análisis de vídeo del FC Barcelona.

Una vez hemos visto que el equipo contrario no deja ningún jugador arriba, podemos ir cerrando el plano para estar más próximos al balón y a los jugadores implicados en la ABP. Como, por ejemplo, mostramos en la figura 11.

**Figura 11.** Grabación manual de una ABP con zoom.



**Fuente:** Departamento de Análisis de vídeo del FC Barcelona.

## ¿Qué observamos?

Una vez ya hemos visto los diferentes tipos de grabación, junto con los planos, perspectivas y puntos clave para tener una gran recopilación de acciones bien registradas para su posterior observación, os mostraremos que observamos cuando nos ponemos a cortar los comportamientos que han sucedido durante el partido.

Hemos de tener presente, que el trabajo que hacemos va dirigido hacia el Fútbol Formativo, el cual se diferencia bastante del Fútbol Profesional en cuanto a objetivos en la observación y recursos.

Partiendo de esta situación, las diferencias más significativas que podemos encontrarnos a la hora de hacer nuestra observación son:

1. **No tenemos en cuenta al rival**, todos los comportamientos que destacamos van enfocados a nuestro equipo sin tener en cuenta que propone el rival ofensiva y defensivamente.
2. **No disponemos de informes de datos estadísticos post-partido**, como ya hemos podido ver en la sección anterior, los equipos profesionales inmediatamente después del partido jugado, tienen un informe de datos estadísticos, situación en la que es obvio que nosotros no disponemos de este tipo de material.
3. **No realizamos los cortes de vídeo en función de fases tácticas del juego**, como hemos hablado en módulos anteriores, nos enfocaremos en cortar comportamientos en momentos en que dispone el balón y momentos en los que no disponemos de él. También es importante destacar, que, en categorías de edades más avanzadas, puede haber alguna petición especial del cuerpo técnico sobre alguna fase del juego, que se ha de tratar como una excepción. Más adelante mostraremos algún ejemplo.

Una vez se ha jugado el partido, y nos disponemos a realizar la observación, esta, nos viene marcada por diferentes partes. Lo que queremos decir con esto es, que tenemos diferentes peticiones a la hora de realizar los cortes de vídeo.

Los cortes de vídeo que hagamos serán en función de conocimientos y peticiones de:

1. **Nosotros como observadores**, ya que, conocemos cuales son las bases de la identidad de nuestro juego, y en función de esto, observaremos que comportamientos se dan durante el partido que puedan ser interesantes destacar para nosotros y para el club.
2. **Departamento de Metodología**, como ya hemos explicado en módulos anteriores, trabajamos de forma conjunta con este departamento del club, por lo tanto, nos pueden pedir que destaquemos una serie de comportamientos que les puedan interesar que hayan visto durante el partido en directo, y es aquí donde nosotros

hacemos una serie de cortes de vídeo mostrando con todo el material que nos han pedido.

- 3. Cuerpo técnico del equipo**, esta parte también la hemos de tener en cuenta, es probable que en categorías inferiores no se de con tanta frecuencia, pero en edades más avanzadas, el cuerpo técnico puede hacer peticiones de diferentes momentos del juego que han trabajado durante la semana y que quieren ver como se han desarrollado el día de competición.

**Figura 12.** Conexión entre los diferentes departamentos interesados en la observación.



**Fuente:** elaboración propia

Lo que queremos destacar en la figura 12, es mostrar la importancia de nuestro trabajo dentro del club. Son muchos los departamentos implicados en un objetivo final muy claro, la mejora de nuestros jugadores y en consecuencia la del equipo. Este objetivo final, conlleva que varios departamentos trabajen con una conexión diaria, y que nuestro trabajo sea lo más cualitativo posible, para satisfacer las necesidades del club.

### **Observación post-partido**

Como acabamos de mostrar, la observación viene marcada por diferentes vías, y en esta sección os enseñaremos diferentes ejemplos reales de una observación post-partido en función de las diferentes peticiones que tengamos de los departamentos implicados.

## Ejemplos prácticos (OBSERVADOR)

### 1. Errores o precipitaciones.

En estos cortes de vídeo, queremos mostrar ese tipo de acciones de las que hemos hablado durante el curso, en las que queremos reflejar algún comportamiento que queremos que se mejore. Para ello, proporcionamos un vídeo donde se pueda ver las diferentes opciones que tenían los jugadores para realizar la acción de manera correcta y que esta, pueda servir para una evolución positiva de los jugadores y equipo.

**Figura 13.** Error en salida de balón. Equipo sub-16 (A) FC Barcelona.



**Fuente:** Departamento de Análisis de vídeo del FC Barcelona.

En la figura 13, vemos una acción de salida de balón en la que no conseguimos conectar con los interiores y medio centro y el equipo rival acaba quitándonos la disposición del balón. Para realizar el corte de vídeo nos fijamos en la orientación de los jugadores, movimientos de apoyo, etc, para que sea el cuerpo técnico el que visualice la acción, saque sus conclusiones, y lo pueda mostrar a los jugadores.

**Figura 14.** Precipitación de jugar en largo durante la disposición de balón. Equipo sub-16 (A) FC Barcelona.



**Fuente:** Departamento de Análisis de vídeo del FC Barcelona.

Aquí mostramos un ejemplo de lo que consideramos una precipitación durante la disposición del balón. Una vez recuperamos la posesión, vemos como se dan diferentes movimientos de jugadores por carriles interiores, y que hay posibilidad de seguir circulando el balón, pero acabamos haciendo un desplazamiento en largo, lo que nos comporta la pérdida de la posesión del balón, teniendo diferentes opciones para jugar con los compañeros.

## **2. Buenas disposiciones de balón**

En este tipo de acciones es donde mostraremos posesiones y circulaciones de balón donde se den los comportamientos que definen nuestra identidad de juego. En ellos,

intentaremos mostrar cortes donde se vean, posesiones largas, circulaciones a pocos contactos, diferentes apoyos y movimientos de los compañeros, conducciones, creación de espacios, que los jugadores tengan paciencia en la progresión de la jugada, situaciones en las que el jugador detecte el momento exacto para progresar, conducir, conectar con el compañero, temporizar, etc y todo esto integrado en una sola posesión.

**Figura 15.** Disposición de balón con diferentes comportamientos I. Equipo sub-16 (B) FC Barcelona.



**Fuente:** Departamento de Análisis de vídeo del FC Barcelona.

En la figura 15 mostramos una circulación de balón donde iniciamos la posesión y acabamos por tener una ABP de saque de esquina. Durante esta disposición del balón, aparecen diferentes elementos de nuestra identidad que queremos destacar como, el

repetir pase para atraer al jugador del equipo contrario, movilidad de jugadores que se encuentran en carriles interiores para apoyar al compañero con balón, identificar momentos de circulación o de volver a retroceder el balón, para acabar conectando con el compañero en el momento correcto para darle el balón en ventaja.

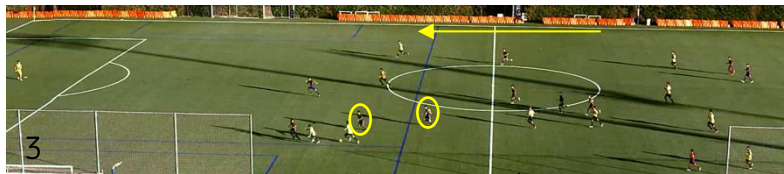
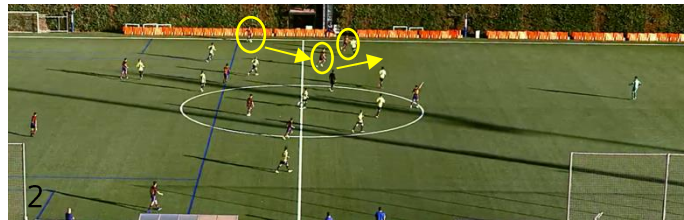
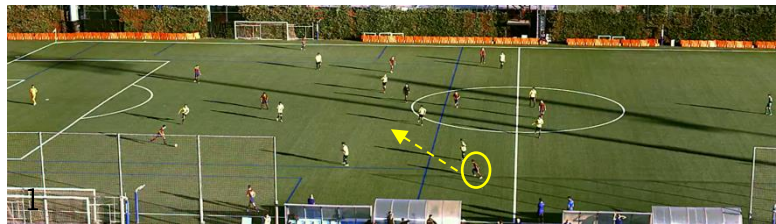
**Figura 16.** Disposición de balón en carriles interiores. Equipo sub-16 (B) FC Barcelona.



**Fuente:** Departamento de Análisis de vídeo del FC Barcelona.

En la figura 16 iniciamos la disposición con una recuperación en campo propio y desde allí, iniciamos la circulación de balón para acabar en portería contraria. Queremos destacar el juego y los movimientos constantes de los jugadores de los carriles interiores, donde podemos ver como tienen una buena orientación, repiten pase con el compañero y siempre dan apoyo para seguir con la disposición. Esto nos permite progresar a través de la circulación de balón y poder filtrar un pase por el carril interior.

**Figura 17.** Disposición de balón larga con diferentes comportamientos. Equipo sub-16 (B) FC Barcelona.



**Fuente:** Departamento de Análisis de vídeo del FC Barcelona.

La figura 17, es un corte de vídeo donde queremos mostrar todo un conjunto de comportamientos que nos identifican. Iniciamos en salida de balón y terminamos en zona de finalización. Durante la posesión van apareciendo diferentes comportamientos tanto en disposición de balón como sin disposición de balón. Cuando disponemos del balón, vemos movimientos, juego a pocos contactos, repetimos pases, identificar momentos

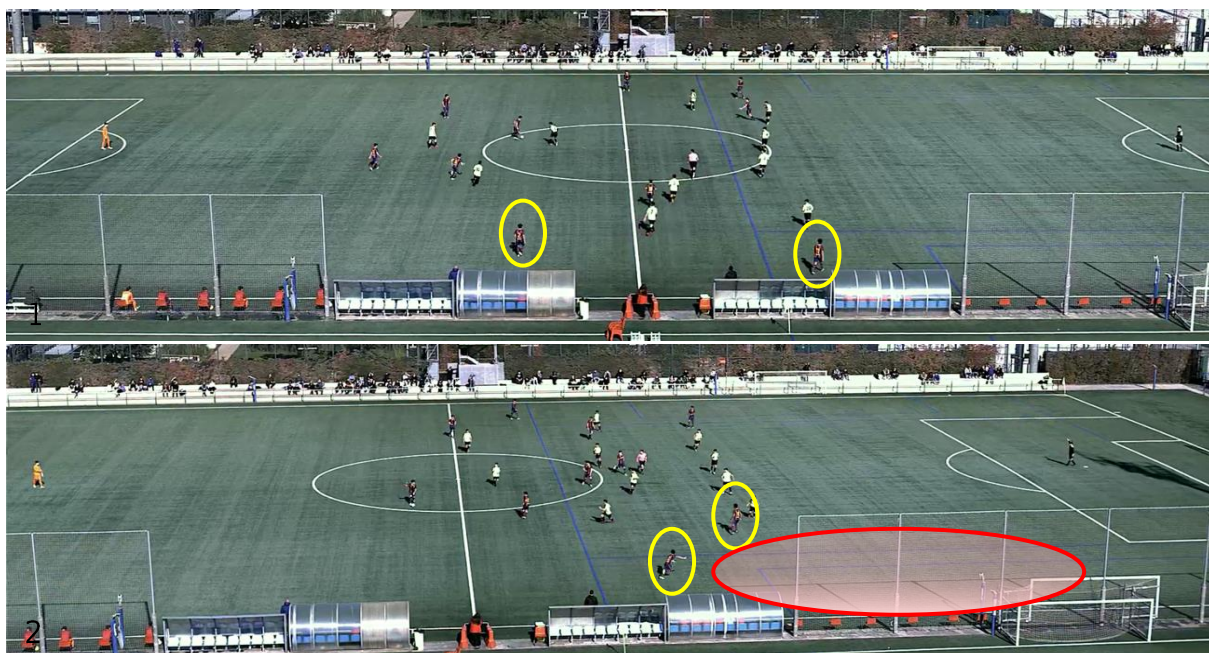
correctos para progresar, pero también queremos destacar la rápida recuperación de la posesión cuando perdemos el balón. Y todo esto, forma un conjunto de comportamientos que nos interesa destacar.

### 3. Movilidad de jugadores

En este apartado, queremos destacar los movimientos de ciertos jugadores, que acaben permitiendo una progresión en la circulación, una salida de balón, la creación de un espacio, una finalización, etc., acciones que puedan ser determinantes en el comportamiento del juego.

**Figura 18.** Movimiento del extremo y lateral. Equipo sub-16 (A) FC Barcelona.

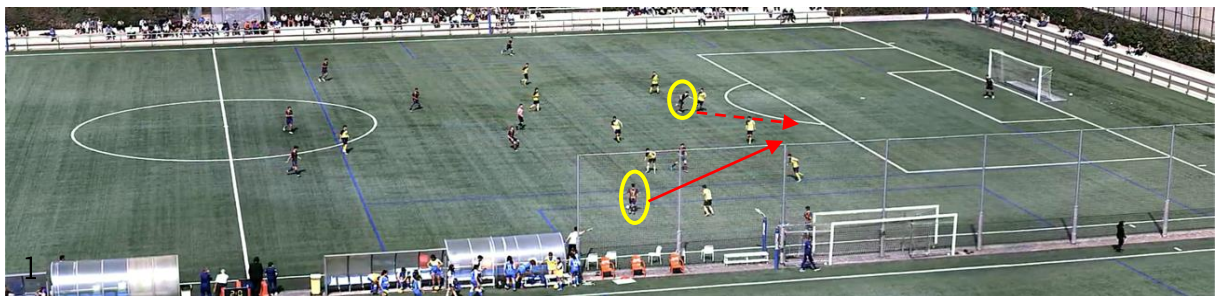




**Fuente:** Departamento de Análisis de vídeo del FC Barcelona.

En la figura 18, queremos destacar la parte final del vídeo, donde el extremo hace un movimiento hacia adentro, dejándole el carril exterior libre a la subida del lateral que acaba con un centro raso a la entrada del 9 y acaba haciendo gol.

**Figura 19.** Movimiento del delantero centro a la espalda de la defensa. Equipo sub-16 (B) FC Barcelona.



**Fuente:** Departamento de Análisis de vídeo del FC Barcelona.

En este vídeo queremos destacar el movimiento final que realiza en delantero centro a la espalda de la defensa del equipo contrario que acaba marcando gol. También cabe destacar el gran pase interior entre central y lateral del compañero.

**Figura 20.** Movimiento del nº9 para venir a recibir al espacio y tocar de cara. Equipo sub-16 (B) del FC Barcelona.



**Fuente:** Departamento de Análisis de vídeo del FC Barcelona.

Lo que queremos mostrar con la figura 20, es el movimiento que realiza por un lado el interior derecho, y por otro el delantero centro. Vemos que cuando recibe el central derecho, nuestro interior se va hacia banda, eso crea un espacio en el carril interior para que aparezca el delantero centro a recibir y se pueda girar. La jugada no acaba en ocasión

de gol, pero también nos interesa el movimiento de ir al espacio para darle continuidad al juego por parte de este nº9.

#### 4. Recuperación de balón / presión

Los ejemplos que mostraremos a nivel videográfico los queremos destacar por ser acciones en las que se tiene la intención de recuperar la disposición del balón lo más rápido posible, ya sea de todo el bloque de jugadores, de los más cercanos a balón o los jugadores que estén más alejados realizando vigilancias.

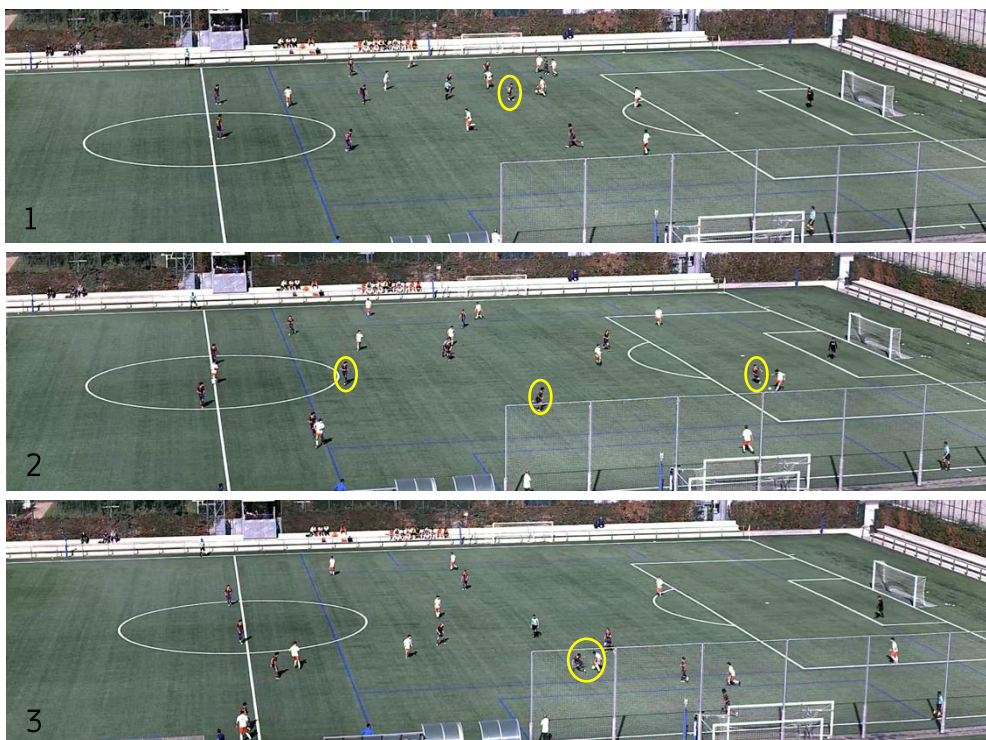
**Figura 21.** Recuperación de balón del jugador cercano a la pérdida. Equipo sub-16 (B) del FC Barcelona.



**Fuente:** Departamento de Análisis de vídeo del FC Barcelona.

Vemos como se está realizando una posesión en campo contrario, y es cuando el mismo jugador que ha realizado el chute a portería, al perder la posesión, rápidamente realiza una acción de presión hacia el jugador contrario, consiguiendo recuperar la disposición de balón manteniendo el equipo la misma disposición de seguir atacando.

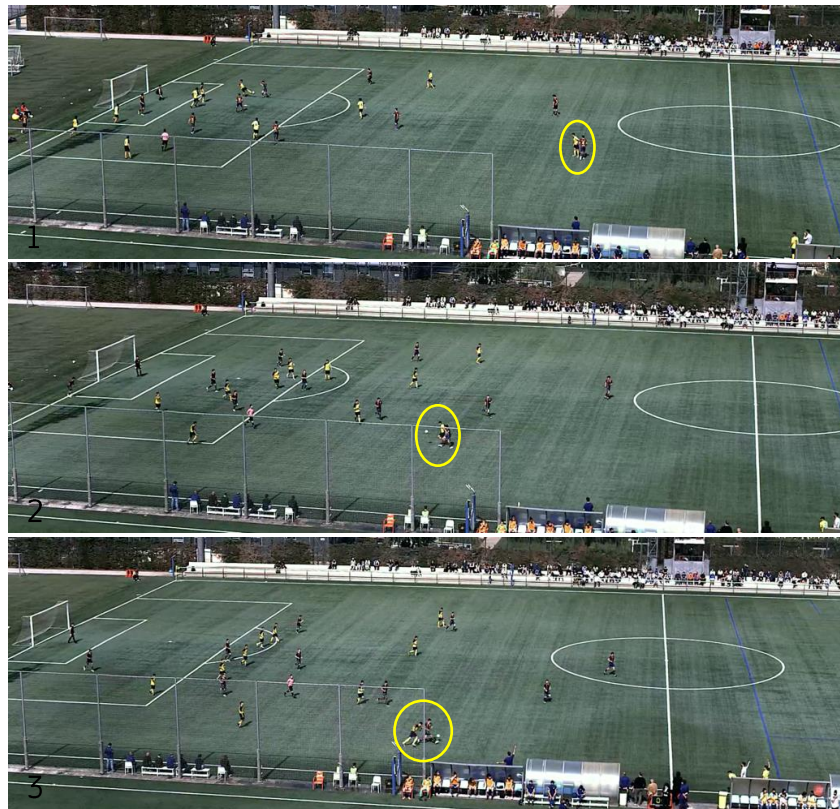
**Figura 22.** Recuperación del bloque cercano a balón dando un paso hacia adelante, acabando la jugada en gol. Equipo sub-16 (A) del FC Barcelona.



**Fuente:** Departamento de Análisis de vídeo del FC Barcelona.

El equipo se encuentra en una disposición con el bloque arriba en campo contrario, y la presión siempre la inicia el jugador que está cercano al jugador contrario. A esta presión, le siguen los compañeros que se activan cuando el balón llega a su zona, y vemos como finalmente acaba recuperando un jugador de segunda línea, en concreto el nº6, ya que realiza unos pasos hacia adelante para recuperar el balón. Esta recuperación acaba en un chute a portería y posteriormente el gol de 2ª jugada.

**Figura 23.** Recuperación por vigilancia del central que se encuentra más alejado a la pérdida de balón. Equipo sub-16 (B) del FC Barcelona.



**Fuente:** Departamento de Análisis de vídeo del FC Barcelona.

En la figura 23 nos interesa destacar la vigilancia que realiza en central izquierdo para evitar que el equipo contrario realice un ataque. Una vez se pierde la posesión del balón, este, está muy atento para anticiparse a su contrario más cercano, recuperando al momento la disposición.

### **Ejemplos prácticos (METODOLOGÍA)**

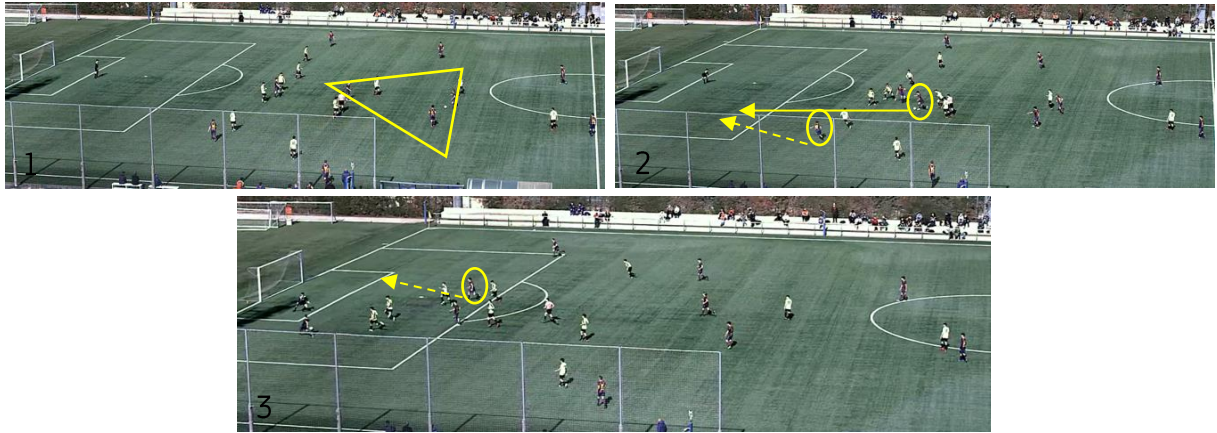
Una vez hemos visto los cortes que realizamos como observadores, pasaremos a mostraros los cortes que realizamos a diferentes peticiones que recibimos del Departamento de Metodología. Hemos de decir que estas peticiones van cambiando en función de la semana, no siempre son las mismas, pero nosotros os mostraremos un ejemplo de lo que podría ser.

#### **1. Interacciones entre jugadores interiores**

En estas acciones nos interesa destacar las interacciones que surgen entre los jugadores de posiciones interiores, priorizando el juego por carriles interiores.

**Figura 24.** Canales de comunicación por carriles interiores I. Equipo sub-16 (A) del FC Barcelona.



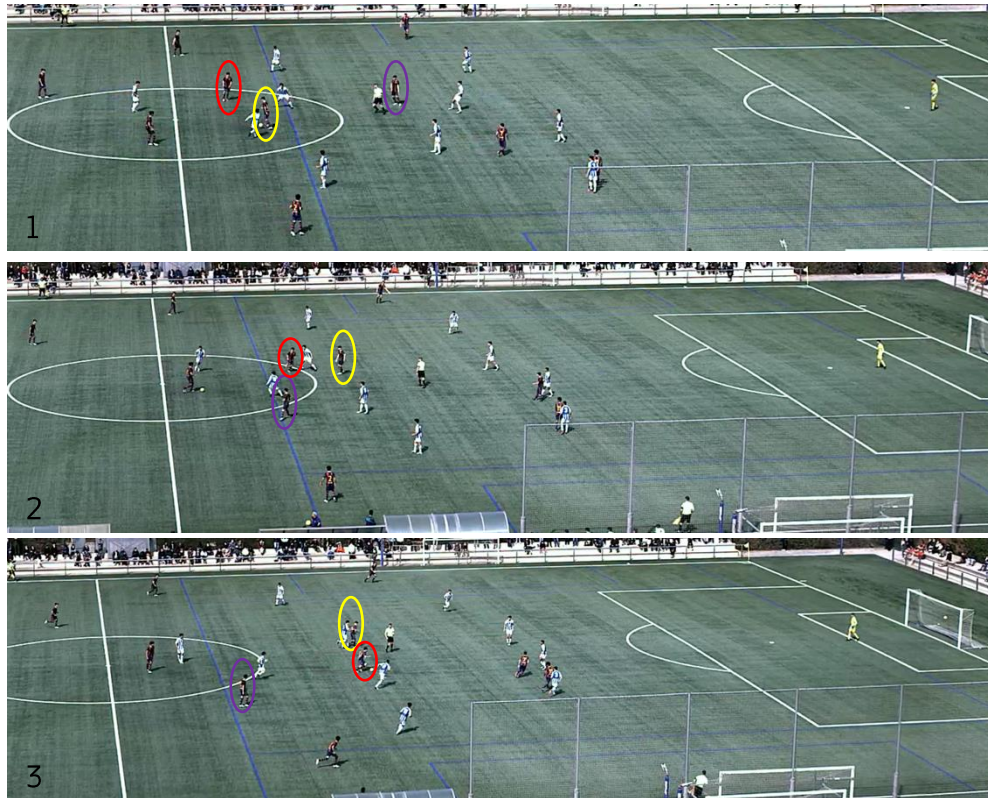


**Fuente:** Departamento de Análisis de vídeo del FC Barcelona.

En la figura 24 queremos mostrar como se asocian los jugadores interiores a través de los pases y de la movilidad entre ellos. En una primera ocasión el balón no entra hacia el desmarque del delantero centro, pero en la recuperación se vuelve a intentar y es cuando se puede superar la línea del equipo contrario y finalizar a portería.

**Figura 25.** Canales de comunicación por carriles interiores II. Equipo sub-16 (A) del FC Barcelona.

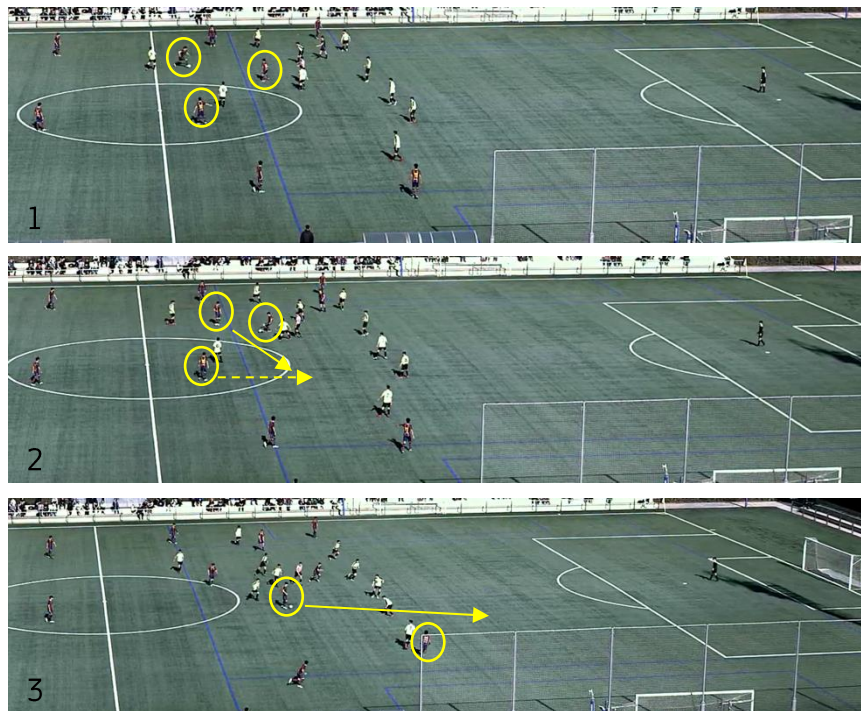




**Fuente:** Departamento de Análisis de vídeo del FC Barcelona.

En la figura 25 vemos como es una acción que finaliza por carriles interiores, y lo que queremos destacar son las conexiones que ha habido con los jugadores que se encuentran en zonas interiores, movimientos, pases, creación de espacios, comportamientos que favorecen el poder progresar por estas zonas.

**Figura 26.** Interacciones de jugadores interiores. Equipo sub-16 (A) del FC Barcelona.



**Fuente:** Departamento de Análisis de vídeo del FC Barcelona.

En la figura 26 también destacamos la circulación de balón que realizan los jugadores interiores, junto con movimientos de creación de espacios, apoyos al compañero, etc. La jugada no acaba en ocasión de gol, pero se ha podido filtrar un pase en profundidad al extremo.

## Ejemplos prácticos (CUERPO TÉCNICO)

En esta última sección de ejemplos prácticos, os mostramos los cortes que realizamos cuando el cuerpo técnico nos puede hacer alguna petición. Estas, pueden ser una vez ha acabado el partido, debido a que les interesa alguna acción que recuerdan, algún gol o jugada de ABP, etc, lo que les pueda ser útil e interesante o incluso antes, ya que, es posible que quieran ver como se dan los comportamientos tanto individuales como colectivos que han practicado durante la semana de entrenamientos.

Hay que comentar, que cuando nos encontramos en situaciones en las que se nos hacen peticiones previas al partido para que nosotros cortemos esas acciones o comportamientos, no siempre se darán como nos puedan interesar a nosotros o al mismo cuerpo técnico. En este caso, siempre intentaremos destacar las más cualitativas y lo comentaremos con el cuerpo técnico.

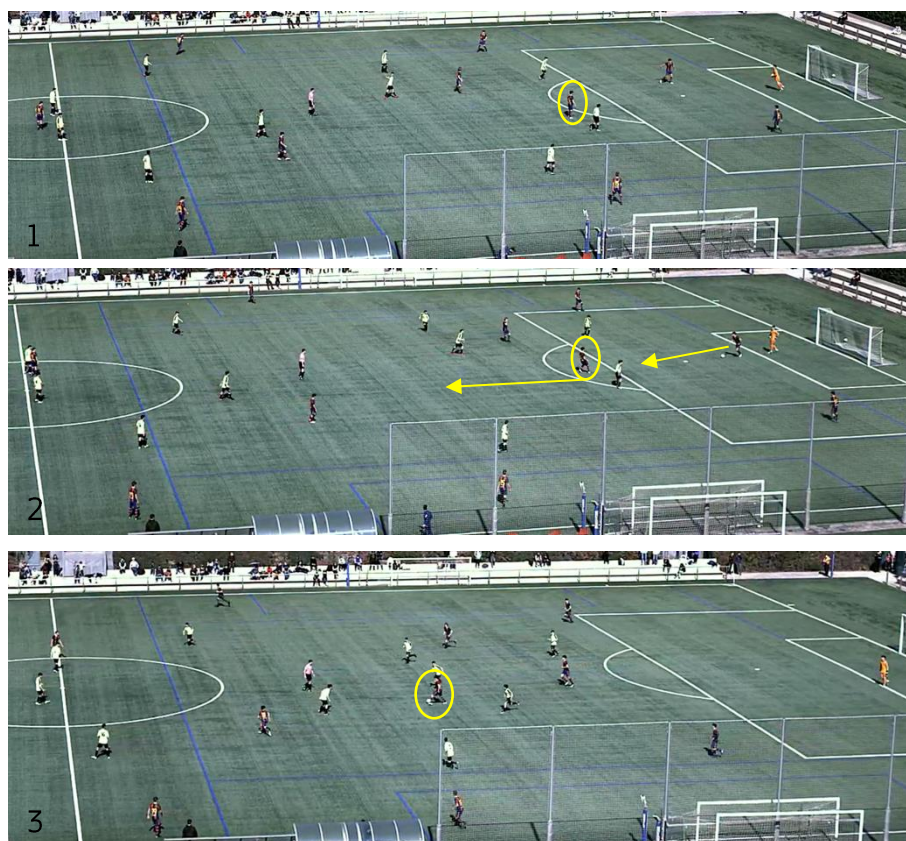
A continuación, os mostramos algunos ejemplos.

### 1. Salida de balón

En este caso, queríamos ver el comportamiento del jugador nº6 en salida de balón. Esto era una de las acciones que se habían trabajado durante la semana y se quería ver como sucedía en competición.

**Figura 27.** Acción en salida de balón destacando el comportamiento del jugador nº6. Equipo sub-16 (B) del FC Barcelona.





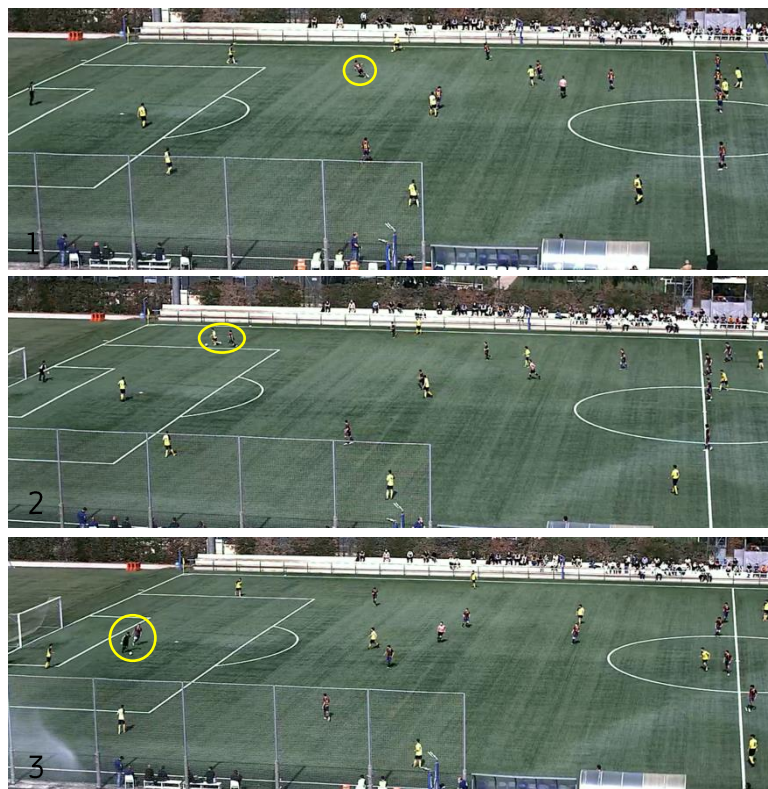
**Fuente:** Departamento de Análisis de vídeo del FC Barcelona.

En la figura 27, podemos ver como iniciamos con una salida de balón desde nuestra área. Una vez se pone el balón en juego, vemos que hay muy buena coordinación entre central que inicia la conducción y el jugador nº6. Es este mismo jugador, que constantemente está mirando el espacio que tiene para poder dar una salida libre al compañero, ya que con su movimiento atrae a los jugadores del equipo rival. Destacamos el movimiento, la coordinación y el perfil que toma para que, con un solo control supere la línea del equipo contrario.

## 2. Presión en zona alta

Otro de los comportamientos que se fueron trabajando durante la semana. Al cuerpo técnico le interesa el momento en el que no se dispone del balón, concretamente cuando se hace una presión alta al equipo contrario.

**Figura 28.** Presión alta con recuperación. Equipo sub-16 (B) del FC Barcelona.



**Fuente:** Departamento de Análisis de vídeo del FC Barcelona.

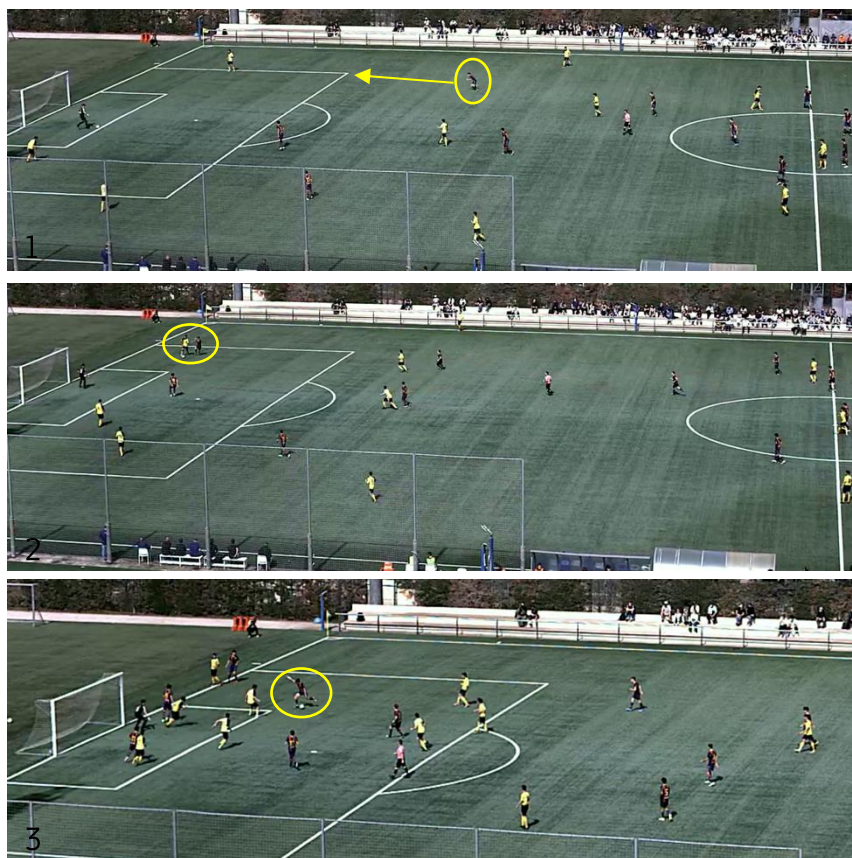
Mostramos un ejemplo con un ejemplo de vídeo corto, donde vemos que cuando se pone el balón en juego, rápidamente se inicia la recuperación del balón desde los jugadores más avanzados. Es una acción clave la del delantero centro, una presión muy alta, la que

obliga al portero contrario a lanzar hacia arriba, permitiéndonos así recuperar la disposición del balón.

A continuación, os mostramos otro ejemplo en la figura 29, iniciando una presión alta que nos hace recuperar rápidamente ya que tenemos un gran posicionamiento de la 1ª y 2ª línea de presión, e iniciar una posesión en campo contrario, acabando en una ocasión de gol.

**Figura 29.** Presión alta con recuperación, seguido de una posesión de balón. Equipo sub-16 (B) del FC Barcelona.





**Fuente:** Departamento de Análisis de vídeo del FC Barcelona.

### 3. Intervención de algún jugador en concreto

Por último, un ejemplo de lo que podría ser cuando al cuerpo técnico le interesa ver que comportamiento tiene algún jugador en una situación concreta del campo, en algún momento del juego, etc. Lo que hacemos es fijarnos en lo que nos pide el cuerpo técnico y destacar lo que suceda de esa petición en concreto.

**Figura 30.** Intervenciones del nº6 y nº8. Equipo sub-16 (B) del FC Barcelona.



**Fuente:** Departamento de Análisis de vídeo del FC Barcelona.

Hay que destacar como desde el inicio de la circulación de balón, intervienen los dos jugadores, tanto tocando el balón, como con sus movimientos de apoyo y creación de espacios. A medida que avanza la posesión del balón los dos jugadores cogen protagonismo, porque el nº8 realiza un desmarque al espacio a la espalda de la defensa

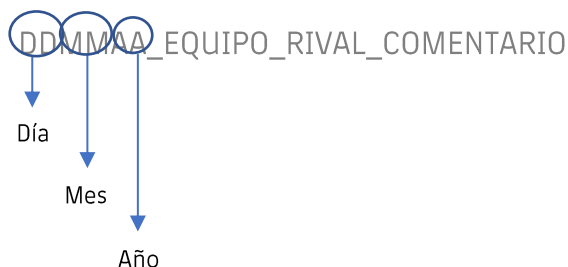
y el nº6 acaba rematando el balón a portería, con esto, destacamos la continuidad que le dan a la jugada desde el inicio tanto uno como el otro.

### Transmisión de la información

Una vez acabamos las observaciones correspondientes al partido que se ha jugado y disponemos de todos los cortes de vídeo que queremos mostrar, pasamos a la transmisión de esta información.

Hay que decir, que no todos los cortes de vídeo que hagamos son los que enviaremos o colgaremos en la plataforma, sino que, una vez tenemos todos los vídeos, haremos un repaso de todo el contenido y seleccionaremos los más interesantes, tanto para destacar un aspecto positivo, como para un aspecto negativo. Como ya hemos comentado en módulos anteriores, la información que transfiramos ha de ser cualitativa más que cuantitativa, hecho que le dará un plus de calidad a nuestro trabajo.

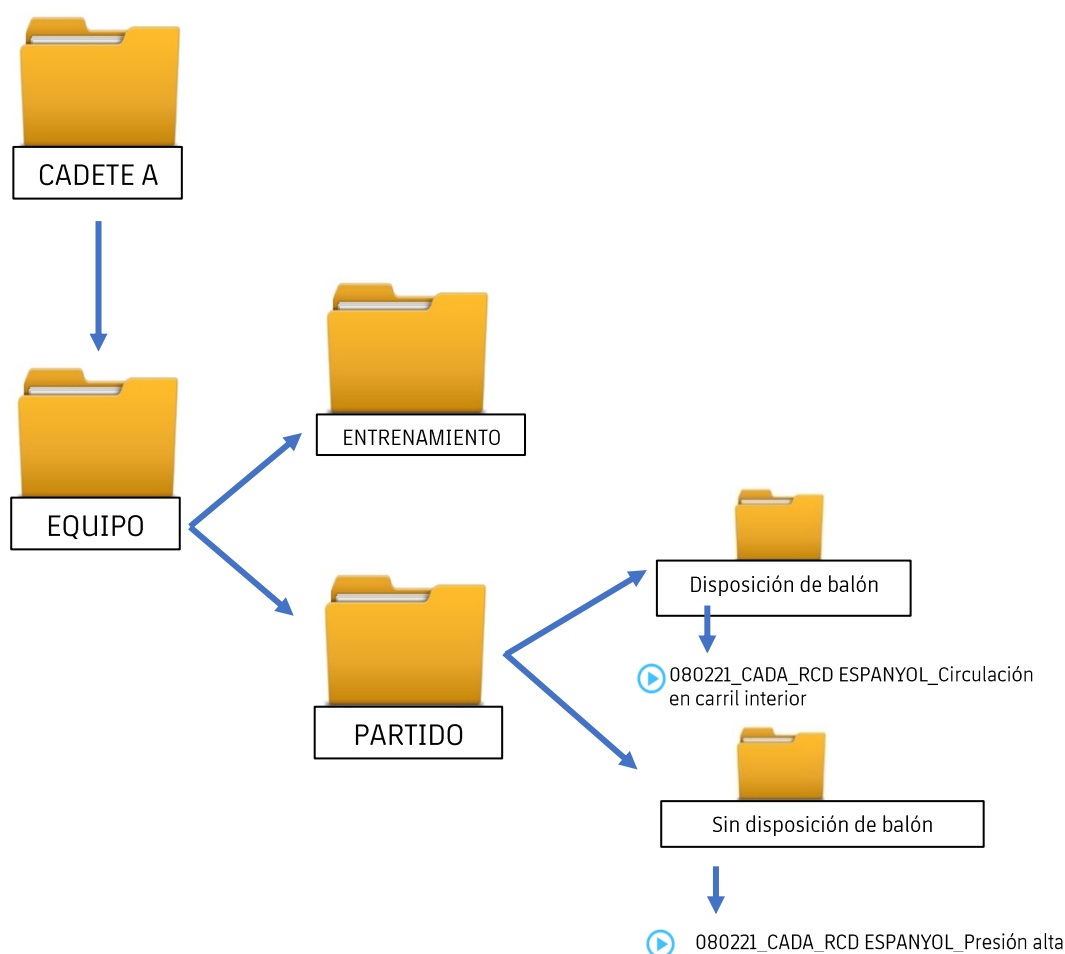
Dicho esto, el mecanismo que utilizamos es el que ya mostramos en el anterior módulo 2. Disponemos de un repositorio en la plataforma de OneDrive y como lo tenemos organizado por entrenamientos y competición, lo ubicaremos en su carpeta correspondiente, en este caso, en la carpeta competición y dentro de esta, organizado por el comportamiento que le corresponda a cada corte de vídeo. Esto tendrá un orden organizativo gracias a la nomenclatura que le damos al archivo, que quedará guardado con todos los otros cortes de vídeo que hayamos hecho en jornadas anteriores.



080221\_CADA\_RCD ESPANYOL\_Circulación en carril interior



**Figura 31.** Ejemplo de la estructura del almacenaje en la nube, en este caso de competición (OneDrive).



**Fuente:** elaboración propia

Por último, informaremos a los departamentos implicados que los cortes de video ya están disponibles para su visualización y ya podrán observar los comportamientos que hemos destacado tanto por nuestra parte, por peticiones de parte de metodología y del cuerpo técnico.

Es importante que toda la información que hemos ido mostrando en este módulo, se pueda proporcionar lo antes posible una vez haya acabado el partido, ya que así, el cuerpo técnico tendrá todo lo que ha sucedido y podrá trabajar con ello, si lo considera necesario, para la próxima semana de entrenamientos.

## Referencias

**Sánchez, F** (2015). *¿Qué esconde tu rival?* España: Editorial Futbol De Libro.

**Gonzalo Martín, A. en Barça Innovation Hub.** (2020). *Certificado en Analista Táctico de Fútbol*. Recuperado de <https://barcainnovationhub.com/es/product/certificado-en-analista-tactico-de-futbol/>

**Carling, C., Williams, A. M., & Reilly, T.** (2005). *Handbook of soccer match analysis: A systematic approach to improving performance*. Psychology Press.

