

Módulo 1. Establecer las bases del trabajo



Cuando hablamos del proceso de *scouting*, nos referimos a toda la cadena de tareas que están relacionadas de alguna manera con el seguimiento de jugadores. Este seguimiento no se realiza de manera aleatoria, sino que responde a un plan que viene guiado y condicionado por una serie de factores. En este capítulo vamos a definir cuáles son esos factores.

Por tanto, como decimos, es necesario definir las bases del proceso de *scouting*, aquellos aspectos clave que influyen en la planificación y en la ejecución del proceso.

Estos aspectos son comunes tanto para fútbol masculino como femenino; para el *amateur* como para el profesional y para el fútbol base.

Los aspectos clave son:


1. Contexto del club.
2. Sistema/estilo de juego del club.
3. Perfiles de los jugadores. Su utilidad. El concepto de necesidades en el *scouting*.
4. Organización del departamento de *scouting*.


Veamos uno por uno estos aspectos.

 1. Contexto del club

 2. Sistema/estilo de juego del club

 3. Perfiles de los jugadores: su utilidad. El concepto de necesidades del scouting

 4. Organización del departamento de scouting

 Referencias

1. Contexto del club

En toda tarea de *scouting*, es importante conocer el contexto del club en el que nos encontramos. Ello ayuda a que todos los departamentos del club, y más concretamente en nuestro caso, los miembros del Departamento de *Scouting*, desarrollen su tarea en una misma dirección, alineados y con un mismo enfoque.

PODEMOS CLASIFICAR LOS CLUBES DE FÚTBOL Y SU CONTEXTO SIGUIENDO DIFERENTES CRITERIOS.

OTROS DE LOS ASPECTOS IMPORTANTES DEL CONTEXTO PODRÍAN SER:

- **La propiedad del club**
 - Pueden ser privados, de empresas, inversores o particulares.
 - Pueden ser de una comunidad: de los socios o de los contribuyentes.
- **La liga o asociación donde compitan**
 - Ligas nacionales: compitiendo en las ligas de su país.
 - Ligas internacionales: compitiendo en ligas o campeonatos internacionales (UEFA Champions League, Copa Libertadores...).

- Ligas *amateurs*: no están afiliados a ligas profesionales y compiten en ligas locales o regionales.
- Femenino/masculino: podemos encontrar clubes con solo equipos femeninos; clubes con solo equipos masculinos; y clubes con equipos de los dos tipos, incluso, con equipos mixtos, especialmente, en las categorías más tempranas.

- **Economía**

- Clubes muy modestos: con muy pocos recursos económicos y que dependen de ayudas públicas y de los ingresos de las cuotas de los jugadores del fútbol base. Tienen los recursos económicos y humanos justos para poder desarrollar la actividad futbolística.
- Clubes de nivel medio: también con pocos recursos económicos, pero suficientes como para poder participar en torneos de más importancia y tener más y mejores recursos materiales y humanos.
- Clubes de élite financiera: clubes con grandes recursos financieros, que pueden ser respaldados por inversores adinerados o propietarios multimillonarios.

- **La historia: basada en sus éxitos deportivos**

- Clubes históricos: serían los equipos o clubes con una larga tradición en el fútbol y con muchos éxitos, medidos objetivamente por los títulos de primer nivel conseguidos, pero también por el recuerdo dejado en los aficionados debido a su juego y fútbol desarrollado.
- Clubes populares: serían los equipos y clubes que, sin mantenerse en primera línea de manera estable, en los últimos años, han marcado tendencia por tener periodos de concentración de buen rendimiento deportivo y algunos éxitos deportivos destacables.

- **El modelo de negocio**

- Modelo empresarial: serían los clubes que se gestionan como empresas, es decir, su enfoque empresarial se centra en la rentabilidad financiera y se compatibiliza con la consecución de ciertos éxitos deportivos.
- Modelo social: serían los que se centran en dar un servicio a la comunidad, es decir, en el bienestar social.

PODEMOS CLASIFICAR LOS CLUBES DE FÚTBOL Y SU CONTEXTO SIGUIENDO DIFERENTES CRITERIOS.

OTROS DE LOS ASPECTOS IMPORTANTES DEL CONTEXTO PODRÍAN SER:

- **Cultura futbolística del país/región:** se puede tener una propia cultura futbolística, que se desarrolla a lo largo del tiempo, rivalidades históricas, estilos de juego preferidos... Esta cultura influye en la forma en que se juega y se vive el fútbol en cada lugar.
- **Edades y/o categorías** de los jugadores que buscamos: momento de maduración evolutiva a nivel mental y físico, así como la exigencia de la categoría en la que van a jugar.
- **Tecnología y análisis de datos:** juegan un papel cada vez más importante en el fútbol. Los equipos utilizan sistemas de seguimiento de jugadores, análisis de rendimiento y *software* de *scouting* para mejorar su toma de decisiones y para la identificación de talento. En clubes o equipos no profesionales o de pocos recursos, no se suele tener acceso a este tipo de medios.
- **Inversión y economía:** la economía del club condiciona la organización y estructuración del Departamento de *Scouting*: número de *scouts*, recursos

para desplazamientos/viajes, capacidad de un club para fichar jugadores de calidad, etc.

CONTINUAR

2. Sistema/estilo de juego del club

Este aspecto es otro condicionante de importancia a la hora de buscar jugadores para incorporarse a nuestro equipo o club, ya que, dependiendo de sus características como jugador (a nivel físico, técnico, táctico o de personalidad), se podría adaptar mejor o peor a un estilo de juego concreto. El estilo de juego puede definir la identidad como equipo o club.

Diferencias entre sistema de juego y estilo de juego

El sistema de juego hace referencia al orden y la distribución de los jugadores en el terreno de juego, lo que en el argot futbolístico llamamos “el dibujo” del equipo. Aunque el desarrollo del partido y las circunstancias propias del juego puedan provocar variaciones puntuales en la posición de algunos jugadores, estos suelen colocarse de manera más o menos estable con base en el sistema de juego elegido.

El estilo de juego está relacionado con el comportamiento de los jugadores en el desarrollo de los partidos, especialmente, en cuanto al balance entre la intención ofensiva y la intención defensiva del equipo. El estilo de juego en el fútbol puede variar enormemente dependiendo de diversos factores, como la

cultura futbolística de un país, las filosofías de los entrenadores o las características de los jugadores disponibles.

En principio, ambos conceptos (sistema de juego y estilo de juego) son independientes. Se puede variar un sistema de juego manteniendo el estilo de juego. Teóricamente, no tienen una relación de condicionamiento uno con respecto al otro, pero sí es cierto que el uso de determinados sistemas de juego favorece la aplicación de determinados estilos de juego con respecto a otros.

A nivel de visión general, desde los inicios del fútbol, tanto los sistemas de juego como los estilos e ideas de juego han evolucionado mucho. Veamos ambos.

Evolución de los sistemas de juego

Centrándonos primero en los sistemas de juego, aquí reflejamos una breve muestra de su evolución, siguiendo las fechas que expone Lovrincevich (2002), en su artículo "Análisis de la evolución de los sistemas de juego":

Siglo XIX (entre el 1860 y 1870)

- Sistema primitivo: 1 portero y 10 atacantes (1-10).
- Sistema de 2 líneas: 1 portero, 1 defensor y 9 atacantes (1-1-9).
- Sistema de 3 líneas: 1 portero, 1 defensor, 1 medio y 8 atacantes (1-1-1-8).

La evolución progresiva del sistema primitivo (1-10) al de tres líneas viene justificada por una evolución desde un pensamiento exclusivamente ofensivo hacia una aparición de una mínima mentalidad defensiva y, sobre todo, de una distribución más proporcional de los jugadores en el campo, mentalidad que irá avanzando hasta la actualidad.

Otras variaciones en el reglamento, como la regla del fuera de juego (en 1866) o la posibilidad de hacer pases al compañero (1875) van introduciendo condicionantes que irán moldeando los sistemas de juego.

La evolución continua en el periodo desde 1880 a 1930:

- Año 1880. Sistema piramidal: 1 portero, 2 defensores, 3 medios y 5 atacantes (1-2-3-5)
- Año 1925. Sistema WM: 1 portero, 3 defensores, 4 medios y 3 atacantes (1-3-4-3).

El sistema WM, aplicando términos actuales, podría considerarse como el primer sistema de juego equilibrado. También es el sistema en el que se establecen ya las bases para un juego más colectivo que individual.

Evolución posterior (1940-1970)

- Sistema "el cerrojo" (década del 1940): 1 portero, 4 defensores, 3 medios y 3 atacantes (1-4-3-3).
- Sistema de 1-4-2-4 (década del 1950): 1 portero, 4 defensores, 2 medios y 4 atacantes.
- Sistema de "el catenaccio" (década del 1960): 1 portero, 5 defensores, 3 medios y 2 atacantes.
- Sistema de 1-4-3-3 (década del 1970): 1 portero, 4 defensores, 3 medios y 3 atacantes.

Periodo de 1974 hasta la actualidad

- Sistema de "fútbol total" (1974): 1-4-3-3 o variaciones diversas.
- Sistema 1-4-4-2 (1978): 1 portero, 4 defensas, 4 medios y 2 delanteros.

De este sistema 1-4-4-2 surgen diversas variantes, según la posición de los centrocampistas: en rombo, línea de medios, en horizontal, en cuadrado.

- Sistema 1-3-5-2 (1986): 1 portero, 3 defensas, 5 medios y 2 delanteros.

Conclusiones:

Una vez hemos visto y analizado la evolución de los sistemas de juego desde los principios del fútbol (con reglamento oficial) podemos sacar algunas conclusiones:

- Se ha tenido tendencia a **reforzar progresivamente la línea defensiva** en detrimento de la línea de ataque.

- La tendencia de la evolución nos muestra que se intenta tener más control y **dominio del mediocampo**.
- Otro aspecto que se observa es la tendencia a la **variabilidad posicional** de los jugadores, con movimientos y funciones más flexibles y coordinadas.
- Y, finalmente, por consecuencia de los puntos anteriores, la tendencia ha sido de **marcar menos goles y también de encajar menos**.

Estilos de juego —

Centrándonos ahora en los estilos de juego, algunas de las principales ideas de juego actuales, independientemente del sistema de juego, son:

1. **Estilo de juego de posesión:** este estilo de juego se centra en crear ocasiones de gol a través de ser protagonistas el balón, con largas posesiones y con ritmo de balón, con pocos toques y pases rápidos y cortos. Se suele decir que es el balón el que tiene que “correr” y que, por lo tanto, se debe tener un buen equilibrio del espacio a través de las posiciones de los jugadores y la disposición de ellos en el campo para que el equipo tenga la amplitud y profundidad necesaria. Es decir, se basa en el control del balón y el desgaste del oponente mediante la paciencia y la precisión en el pase. Esos equipos son reconocibles por su alta posesión del balón y el buen trato de él. Se puede asociar, principalmente, con el FC Barcelona y la selección española en la década del 2000.
2. **Estilo de juego de contraataque rápido:** este estilo se enfoca en defender sólidamente, con un bloque bajo, y luego aprovechar las oportunidades de contraataque para atacar rápidamente la portería contraria, contraatacar con velocidad y precisión, aprovechando los espacios dejados por los equipos rivales al avanzar en el campo.

3. **Estilo de juego directo:** también conocido como "fútbol directo" o *kick and rush*, este estilo prioriza los pases largos y rápidos hacia adelante, con énfasis en la velocidad y la potencia física. Equipos que juegan de esta manera suelen buscar llevar el balón lo más rápido posible hacia el área contraria, prescindiendo, a menudo, del juego de posesión en el medio campo. Se suele asociar a un estilo usual en el fútbol inglés, sobre todo, hace décadas.
4. **Estilo de juego de posesión y presión alta:** este estilo se caracteriza por mantener la posesión del balón, pero también por presionar intensamente al equipo contrario cuando no lo tiene. Se busca recuperar el balón rápidamente tras perderlo, lo que requiere una gran capacidad física y mental por parte de los jugadores.
5. **Estilo de fútbol total:** inspirado por el legendario Ajax y la selección holandesa de la década de 1970, este estilo implica una combinación de habilidades técnicas individuales, movimientos fluidos del equipo y una mentalidad ofensiva en todas las posiciones. Los jugadores rotan constantemente, cubren los espacios defensivos y atacan en colaboración.

El llamado "fútbol total" constituye un hito importante en la evolución tanto de los sistemas de juego como de los estilos de juego. Fue introducido y popularizado por el entrenador Rinus Michels y llevado a la práctica por la selección nacional de Países Bajos, con, entre otros, Johan Cruyff como jugador más emblemático. Se caracterizaba por:

- juego dinámico;
- movimiento fluido de los jugadores;
- presión alta;
- defensa activa;
- coordinación y trabajo en equipo;

- técnica individual;
- todos los jugadores participan en el ataque y en la defensa, muy comprometidos en la recuperación rápida del balón.

1. **Estilo de juego defensivo:** algunos equipos prefieren centrarse principalmente en la defensa, utilizando una formación compacta y cerrada para limitar los espacios y las oportunidades de gol del equipo contrario. Este estilo puede ser muy efectivo para frustrar a los oponentes y obtener resultados positivos con un mínimo de recursos ofensivos.

Evidentemente, se pueden combinar varios elementos de diferentes estilos de juego, dependiendo de muchos factores: momento de la temporada, edad/categoría de los jugadores, equipo rival, resultado durante el partido, estado de la plantilla, perfil y características de los jugadores (virtudes y debilidades)...

El fútbol está en constante evolución, y el cambio generacional, tanto en la dirección técnica como en la composición de los equipos, puede llevar a nuevas ideas y estilos de juego innovadores con enfoques estratégicos diferentes. Los entrenadores y los jugadores suelen adaptarse a las tendencias actuales y a las demandas del juego moderno.

En resumen, el contexto en el mundo del fútbol abarca una amplia gama de factores que influyen en la forma en que se juega, se gestiona y se percibe el fútbol. Y todo ello afecta también a las características que deben tener los jugadores en esos diferentes contextos: épocas diferentes, diferentes sistemas de juego, diferentes estilos de juego, diferentes entrenadores, diferentes situaciones económicas y deportivas de los clubes, etc.

CONTINUAR

3. Perfiles de los jugadores: su utilidad. El concepto de necesidades del scouting

¿Qué son los perfiles? ¿Para qué sirven? ¿Qué uso de ellos se hace en el scouting?

El perfil de un futbolista se constituye por el conjunto de características físicas, técnicas, tácticas y psicológicas que tiene y que definen el tipo de futbolista que es.

Aunque de manera general siempre se busca a los jugadores de más talento y con mejores cualidades para jugar al fútbol, en el trabajo de *scouting* hay que poner el foco en aquellos jugadores que tienen unas características específicas demandadas por la dirección deportiva, y cuya búsqueda se considera prioritaria. Son aquellos jugadores que cubrirán las carencias detectadas, aquellos que cubrirán demarcaciones que tienen menos cobertura en la plantilla, bien por falta de efectivos o bien, porque el nivel de los jugadores de esa demarcación que ya están en la plantilla no se considera el idóneo para los objetivos del equipo. La rentabilización del trabajo del Departamento de *Scouting* hace que se focalice en lo que realmente se

necesita. Es lo que en el *scouting* se llama comúnmente como “necesidades”, y que guían todo el proceso de *scouting*.

Los perfiles son el lenguaje que utilizan las diferentes estructuras deportivas para comunicarse entre sí cuando quieren definir a un determinado tipo de futbolista. Es, por tanto, el lenguaje en el que se comunican la dirección deportiva y del Departamento de *Scouting* para delimitar el tipo de futbolista que se quiere buscar.

El perfil no se ciñe solo a la demarcación que ocupa, sino a las cualidades que permiten que desarrolle un determinado estilo de juego dentro de esa demarcación. En cada demarcación hay varios perfiles, o mejor dicho, muchos perfiles, y cada uno de ellos será más idóneo para un determinado estilo de juego u otro. Por ejemplo, hay laterales más posicionales, más defensivos, que juegan más alineados con los centrales, que arriesgan menos; y hay laterales de recorridos más largos y mayor llegada en ataque. Un determinado estilo de juego definirá como más idóneo para él uno u otro perfil de lateral.

El Departamento de Fútbol, la dirección deportiva, los coordinadores, los entrenadores y todos aquellos departamentos con competencias deportivas del club son los responsables, en mayor o menor medida, de indicar aquellas posiciones en el campo que hay que reforzar, mejorar o, simplemente, ampliar para tener equipos y plantillas más competitivas.

Una vez que se procesa y se filtra esa información por parte de la dirección deportiva, se comunica al Departamento de *Scouting* cuáles son las principales necesidades que se deben cubrir en cada una de las plantillas, para así priorizar la búsqueda de las demarcaciones y de los perfiles pretendidos.

Con esa información, el Departamento de *Scouting* define su trabajo a corto y medio plazo, cuyo objetivo será el de aportar nombres de jugadores que respondan a las demarcaciones y perfiles demandados por la dirección deportiva.

Aunque tiene que haber cierta fidelidad entre los perfiles demandados y las características de los jugadores aportados por el Departamento de *Scouting*, a veces, se proponen jugadores que varían en cuanto a ese perfil propuesto, que cambian o amplían las características que se buscan, especialmente, dependiendo de la edad de los jugadores y su momento de maduración física, mental y etapa de desarrollo. Pero siempre tiene que haber un alto grado de sintonía entre el tipo de futbolista que se demanda y el tipo de futbolista cuyo nombre se ofrece como posibilidad para incorporar.

Parámetros que definen el perfil de un futbolista

Pasemos a ver qué componentes definen el perfil de un futbolista y nos sirven para definir con mayor especificidad el tipo de futbolista que buscamos.

Perfil físico/estructural —

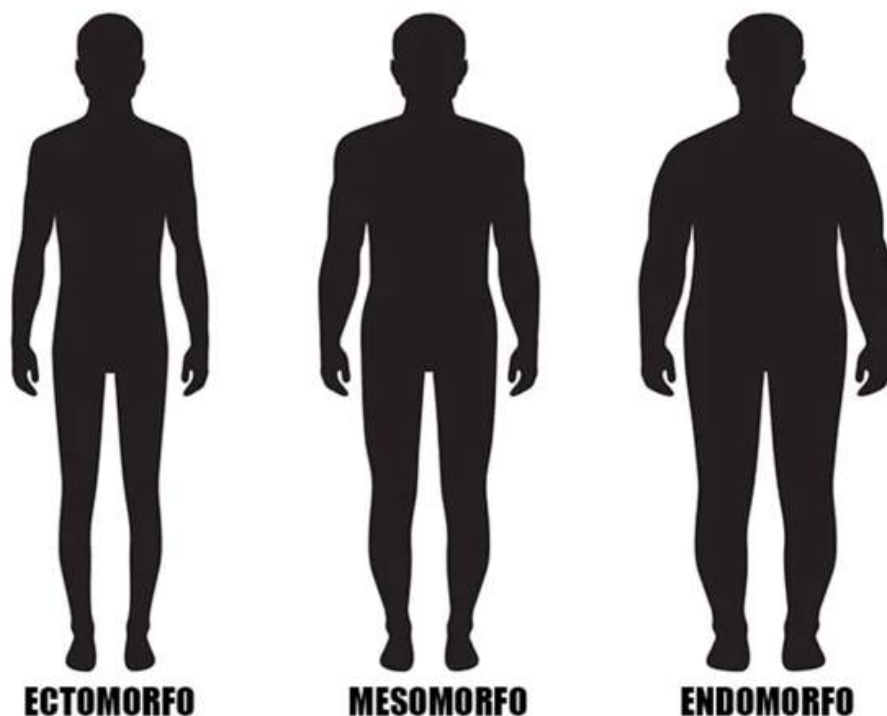
Una de las clasificaciones que definen el perfil de un futbolista es la estructura física, su biotipo, llamado también somatotipo. Habitualmente, se utiliza una clasificación en tres biotipos, los llamados somatotipos de Sheldon, creador de la clasificación:

- **Biotipo ectomorfo:** se caracteriza por tener cuerpo delgado, con extremidades largas, estructura ósea fina y con apariencia estilizada.
- **Biotipo mesomorfo:** este biotipo se caracteriza por una constitución física proporcionada, equilibrada y atlética, con buen desarrollo muscular y una estructura ósea fuerte, cuerpos fuertes y robustos, hombros anchos y cintura estrecha.
- **Biotipo endomorfo:** el biotipo endomorfo se caracteriza por tener mayor acumulación de grasa corporal, una estructura ósea más gruesa, con la consecuente apariencia, en comparación con los biotipos ectomorfo y mesomorfo, más redondeada.

De una manera más simple, los parámetros de altura y anchura física, la relación entre ambas con los matices de desarrollo muscular y de la proporcionalidad entre los diferentes segmentos corporales (tronco y extremidades) definen el biotipo de un futbolista, y son, por tanto, datos importantes para observar en el jugador.

Una vez abordados los diferentes biotipos, veamos muy resumidas las características que pueden tener los jugadores de fútbol, a nivel físico, técnico y de personalidad/psicológico, teniendo en cuenta las posiciones en el campo de fútbol.

Figura 1: Biotipos



Perfil físico/condicional —

Antes de entrar en materia, recordar que, en este tema, es especialmente importante hacer siempre una valoración proporcional a la edad del futbolista y a su margen de crecimiento.

Se juegue en la posición que se juegue, es importante que los jugadores tengan la mejor condición física posible para todos los niveles. Pero según la posición que se ocupe en el campo, se demandarán más algunos aspectos físicos que otros.

- **Altura:** característica especialmente importante en porteros, centrales y medios defensivos, sobre todo, para el juego de balones aéreos.
- **Fuerza y potencia:** para golpes de balón, saltos y duelos con rivales y/o para proteger el balón. En edades tempranas, los jugadores con más fuerza y potencia suelen tener protagonismo.
- **Velocidad:** de desplazamiento, de reacción y gestual. Aunque son importantes en todas las posiciones, podemos destacar que la velocidad de reacción es clave en porteros; la gestual, en medios organizadores, interiores y delanteros; y la de desplazamiento, para extremos, laterales y delanteros.
- **Resistencia:** para un alto nivel de rendimiento durante todo el partido, especialmente, en posiciones que demanden mucho recorrido o carreras largas, como pueden ser los jugadores de bandas (laterales y extremos) o los jugadores con mucha participación con o sin balón (mediocentro e interiores).
- **Agilidad y flexibilidad:** para movimientos rápidos, giros y cambios de dirección y evitar lesiones, en cualquier posición.

Perfil técnico —

En cualquiera de las posiciones, cuanta mayor calidad técnica se tenga, mejor. Pero como es lógico, algunas posiciones serán de mayor importancia que otras.

- **Control del balón:** deben tener un buen control del balón para recibir pases, todos los jugadores del campo, incluido el portero, para no perder la posesión del balón u orientarlo para la siguiente acción de manera óptima.

- **Pases:** importante para cualquier jugador realizar pases precisos, tanto cortos como largos, pero los que juegan en la zona media del campo (mediocentro defensivo, interiores y, especialmente, el mediocentro organizador) suelen tener mayor participación en esta acción técnica. Este aspecto va directamente relacionado con una buena toma de decisiones (cuándo, dónde, cómo hacer el pase).
- **Conducción:** sobre todo, para progresar por el terreno de juego (en velocidad o no), para realizar una situación de uno contra uno (1x1) o para atraer rivales, ya sea con el balón pegado al pie o con contactos más largos, según la situación (proximidad del rival). La mayoría de jugadores, a excepción del portero, pueden hacer buen uso de esta acción técnica.
- **Centros:** ya sean centros largos, verticales o desde las bandas, deben ser precisos y bien medidos para generar oportunidades de aproximación al área rival o de gol —remates para su equipo—. Los jugadores que seguramente utilizan más veces esta acción son los mediocentros y, sobre todo, los laterales y los extremos. Los equipos suelen tener especialistas para los centros a balón parado.
- **Tiros a portería:** una buena técnica de disparo es importante para tener más opciones de éxito de gol, para la mayoría de jugadores, especialmente, los que se acercan más a zonas próximas a la portería rival, es decir, delanteros, extremos, mediocampistas ofensivos e interiores. Los equipos también suelen tener especialistas para los tiros directos a puerta a balón parado (faltas y penaltis).
- **Juego aéreo:** tanto a nivel defensivo como ofensivo, es una acción técnica que nos puede permitir atajar o recuperar balones, evitar goles o marcarlos. En el caso del portero, en su juego aéreo le está permitido (dentro del área) utilizar las manos para atrapar el balón, desviarlo, prolongarlo o despejarlo, tanto en tiros a puerta, centros o remates de rivales. En el resto de las posiciones, es importante para los duelos aéreos, para evitar que el balón le llegue a un rival o para acercarse a la propia portería; también para lo

contrario, es decir, para golpear el balón con la cabeza y que le llegue a un compañero, para acercarse a la portería contraria o para marcar gol.

A nivel defensivo, podemos destacar las acciones de juego aéreo de los porteros, mediocentros defensivos y de los centrales; y a nivel ofensivo, las de los delanteros.

- **Regate:** la capacidad de regatear puede ser útil para superar a un oponente y avanzar en el terreno de juego. Un buen jugador debe tener habilidad para *driblar* y superar defensores cuando sea necesario, especialmente, los jugadores de mediocampo hacia adelante, como los mediocentros ofensivos, los interiores, los delanteros y, sobre todo, los extremos. Los laterales también, especialmente, si el estilo de juego del equipo así lo demanda. Las posiciones que menor uso del regate suelen hacer son los porteros y los centrales, entre otras cosas, por el riesgo que supone en caso de pérdida del balón, al ser, normalmente, los jugadores más cercanos de su equipo a su propia portería.
- **Entrada:** se debe ser capaz de realizar tareas defensivas de manera eficaz. Esto incluye la capacidad de realizar entradas limpias, posicionarse correctamente para interceptar pases y quitar el balón a los rivales. Es importante la acción de la entrada a nivel técnico, tanto como a nivel de *timing*, es decir, cuándo hacerla. Cualquier jugador en el campo puede hacerla, especialmente, jugadores con funciones defensivas, como los medios, los centrales y los laterales.
- **Protección de balón:** esta es otra acción técnica importante, ya que se puede dar en múltiples ocasiones, cerca o lejos de la propia área e, incluso, muchas veces, sin mucho espacio para maniobrar, ya sea en posiciones centrales del campo o en las bandas. Cualquier jugador del campo puede hacer uso de ella durante el juego, ya sea para dejar que el balón salga fuera del terreno de juego, para que otro compañero se haga con él o para ganar tiempo esperando el apoyo de alguno de sus compañeros de equipo.

Perfil táctico

Con esto nos referimos, de manera general, a la importancia que tiene la toma de decisiones a nivel defensivo y ofensivo, con balón y sin él: cuándo pasar el balón (dónde y cómo); cuándo conducirlo (dónde y cómo); cuándo regatear... Los parámetros que indican un alto nivel táctico serían:

- **Posicionamiento:** capacidad para estar ubicado correctamente, tanto en funciones defensivas como en funciones ofensivas, según donde estén los compañeros, el balón y los rivales. A veces, acercarse al balón; otras veces, alejarse, hacerlo por un lado o por el otro, por delante o por detrás. Anticipar los movimientos del equipo contrario y ocupar espacios clave para interceptar pases o recuperar el balón.
- **Lectura de juego y visión periférica:** una buena visión periférica les permite tener una mejor conciencia situacional y así tomar decisiones más acertadas, acordes al momento de juego. Ligada también directamente al posicionamiento, la capacidad de lectura o comprensión de juego permite una buena anticipación para prever los movimientos del equipo contrario y ofrecer buenas líneas de pase para sus compañeros. Esto permite interceptar pases, anticipar jugadas y cerrar espacios antes de que se conviertan en una amenaza. También podríamos hablar de detectar cuándo acelerar el ritmo de juego o ralentizarlo, jugar hacia adelante o hacia atrás para una buena distribución del juego.

Para todos los jugadores de un equipo, es importante tener esta virtud, aunque podríamos destacar a los jugadores del mediocampo, que deben estar constantemente mirando a su alrededor, cuando tienen el balón bajo su posesión y cuando no lo tienen, para tener toda la información posible de lo que está pasando (posición de compañeros y rivales, dónde está el balón, para intentar tomar las mejores decisiones posibles dependiendo de cada situación).

- **Marcaje:** marcar a jugadores rivales de manera óptima, impedir que reciban el balón y cerrar los espacios para evitar que creen oportunidades de gol. También se debe ser capaz de proporcionar cobertura a otros compañeros cuando sea necesario. Todos los jugadores, a excepción del portero, deben ser unos buenos marcadores (centrales, laterales, mediocentros defensivos y jugadores interiores). Los que tienen un poco menos de exigencia en este aspecto son los jugadores eminentemente ofensivos (delantero centro y extremos).
- **Progresión:** en aspectos ofensivos, un jugador debe ser capaz de reconocer cuándo es el momento adecuado para que el balón progrese en el campo —ya sea mediante pases o centros, en conducción—, incorporarse al ataque y/o proporcionar apoyo a otros jugadores.

Para acabar con el tema táctico, que tiene mucho que ver con cómo el jugador se adapta al juego y cómo decide, también podemos hacer referencia a las actuaciones individuales o egoístas que se pueden hacer durante un partido, como pueden ser un regate, conducción o tiro a puerta, o dándole el balón a un compañero para tener más opciones de éxito.

A veces, en las etapas más tempranas, vemos frecuentemente este tipo de acciones, ya que la etapa evolutiva de los más jóvenes se caracteriza por ello.

Con el paso del tiempo, la maduración y la enseñanza de los entrenadores, estas situaciones se van diluyendo.

Perfil de personalidad/psicológico —

- **Comunicación:** comunicarse constantemente con sus compañeros para organizarse en el juego es importante para todos los jugadores,

independientemente de la posición que ocupen. Los jugadores que juegan en la defensa y, evidentemente el portero, suelen ser jugadores que ven todo el campo de juego delante de ellos, de manera que son posiciones de especial importancia para la comunicación con los compañeros, a nivel defensivo y ofensivo.

Por otro lado, los jugadores del medio del campo se pueden encontrar con situaciones de juego muy variadas a su alrededor: por el mismo centro, por la banda derecha, por la banda izquierda, cerca de su propia área o de la del equipo rival. Esto implica también un gran nivel de comunicación.

- **Liderazgo:** capacidad para inspirar y motivar a sus compañeros de equipo, independientemente de la posición que se ocupe en el terreno de juego. Se debe tener una personalidad carismática que permita motivar a los compañeros de equipo y liderarlos, especialmente, en los momentos difíciles. Deben predicar con el ejemplo, a la hora de la entrega en el juego, la concentración y la actitud.
- **Concentración:** todos los jugadores, evidentemente, deben mantenerse concentrados y listos para intervenir en cualquier momento, ya que pueden estar, directamente, sin participar en el juego en algunos momentos, pero repentinamente, puede cambiar la situación, puede haber una progresión rápida del balón, ya sea en conducción o por desplazamiento en largo.

Todos los jugadores deben estar atentos a las amenazas del equipo contrario y ser capaces de reaccionar rápidamente para contrarrestarlas.

- **Mentalidad:** tener una mentalidad fuerte y competitiva es importante para todos los jugadores del campo, ya sea para recuperarse rápidamente de una mala situación en el resultado, de un error individual, por alguna expulsión, lesión de un compañero o propia... Mantener la confianza a lo largo del juego puede ser clave para el éxito.

Los jugadores, especialmente los profesionales (aunque los de etapa de formación o los *amateurs* también, pero en otro grado), a menudo, se enfrentan a situaciones de alta presión, sobre todo, cuando están bajo ataque constante del equipo contrario, cuando no se tienen buenos resultados o incluso más, si se está en situación de subir o bajar de categoría, ganar un campeonato o trofeo, etc.

- **Valentía:** importante para todos los jugadores, para afrontar variedad de situaciones a nivel defensivo y ofensivo, como, por ejemplo, en el caso del portero, para salir de su área a interceptar balones o enfrentarse a delanteros en situaciones de uno contra uno y para buscar balones aéreos que vienen de centros.

Para otros jugadores, para hacer una entrada, para hacer un uno contra uno (regate), para un duelo con un rival, para un salto para tocar el balón... en definitiva, tener valentía para hacer acciones con cierto riesgo, ya sea a nivel físico (riesgo de hacerse daño o lesionarse) o riesgo a nivel técnico, que, si se comete un error, pueda tener consecuencias negativas para el equipo. Es preciso asumir el riesgo que conlleva el error y entenderlo como parte consustancial del juego.

- **Disciplina:** los jugadores deben ser disciplinados respecto a buenos hábitos higiénicos, alimentarios, de comportamiento con toda la comunidad deportiva (compañeros, *staff*, árbitros, público, etc.) y también ser disciplinados tácticamente, a nivel de posición y funciones en el equipo, como, por ejemplo, no incorporarse al ataque en momentos inoportunos, mantener la línea defensiva correctamente, estar atentos a coberturas y/o vigilancias defensivas, entre otras muchas situaciones que se pueden dar.
- **Competitividad:** los jugadores también necesitan tener una alta competitividad para mejorar, competir y ganar. Deben estar dispuestos a luchar y esforzarse por cada balón y no rendirse nunca, tanto en momentos de defensa como en momentos de ataque.

- **Resiliencia:** los jugadores se pueden enfrentar a situaciones difíciles durante el partido, como cometer errores que acaban en gol en contra o enfrentarse a jugadores más rápidos, fuertes y/o hábiles que les han superado en varias ocasiones.

Es importante que sean capaces de recuperarse rápidamente de estos contratiempos y mantener la confianza en su juego, analizando aquello que pueden mejorar para tener éxito o no fallar en las siguientes ocasiones.

En un deporte tan exigente como el fútbol, es fundamental que un jugador sea capaz de recuperarse rápidamente de los errores y reponerse de la adversidad. La resiliencia mental les permite seguir adelante, incluso, en los momentos difíciles del partido.

- **Inteligencia táctica:** es importante, en la mayoría de posiciones en el campo, tener una buena comprensión del juego y entender las situaciones que se dan en el campo durante el juego, es decir, anticipar acciones o movimientos del rival o las necesidades de sus compañeros de equipo, para tomar las mejores decisiones para cada situación.

Un jugador astuto y con una gran inteligencia táctica debe ser capaz de leer el juego, anticipar las jugadas del equipo contrario y tomar decisiones rápidas y acertadas en el campo.

Los jugadores que cometen pocos errores —no solo por una buena calidad técnica, sino por su inteligencia táctica sin hacer acciones espectaculares— nos dan un gran rendimiento para el equipo, por el simple hecho de jugar fácil, rápido, sin riesgos y no cometer errores.

- **Trabajo en equipo:** es importante que el futbolista tenga esa mentalidad. Deben ser capaces de comunicarse eficazmente con sus compañeros, colaborar en la defensa y contribuir al éxito colectivo del grupo.

En definitiva, para ser un jugador completo, se necesitan unas buenas capacidades físicas, habilidades técnicas, una buena lectura y comprensión del juego y una personalidad con fortaleza mental y capacidad de

adaptación para afrontar la gran variabilidad de situaciones que se pueden encontrar durante el transcurso de un partido.

Como siempre, todas las valoraciones deben ser relativas o proporcionales según varios factores: la edad o etapa madurativa de los jugadores, la categoría (profesional, semiprofesional, *amateur...*) y el perfil del club en cuestión.

CONTINUAR

4. Organización del departamento de scouting

Aquí mostramos un ejemplo de cómo puede estructurarse un Departamento de *Scouting* en un club de fútbol, teniendo en cuenta que esta organización puede variar, y mucho, según las características del club en cuestión, especialmente, según su categoría como club y sus posibilidades económicas para los recursos materiales/técnicos y humanos:

- **Director de *scouting***

- Se encarga de supervisar todo el proceso de *scouting* y de todos los agentes que intervienen en él.
- Coordina el trabajo de los *scouts* y de los analistas.
- Informa al director

- **Coordinador de *scouting***

- Organiza y programa el trabajo de los *scouts*.
- Comprueba que se cubran todas las necesidades para el correcto funcionamiento del departamento.
- Se encarga de coordinar el

- **Scouts**

Son los encargados de realizar la observación de los futbolistas y de hacer la valoración.

Se pueden organizar los *scouts* según diferentes parámetros:

- Edades de los jugadores: es decir, por años de nacimiento, de manera

- **Departamento de viajes**

- Encargado de las gestiones oportunas, en caso de ser necesario:

- Vuelos, trenes o coches de alquiler y/o *parking*.
- Alojamiento y dietas.
- Previsión de gastos.

- **Departamento de informes**

A los informes los redactan los propios *scouts*, pero cabe la posibilidad de tener alguna o varias personas encargadas de hacer un informe final, a partir de los informes hechos por uno o por varios *scouts* sobre un mismo jugador.

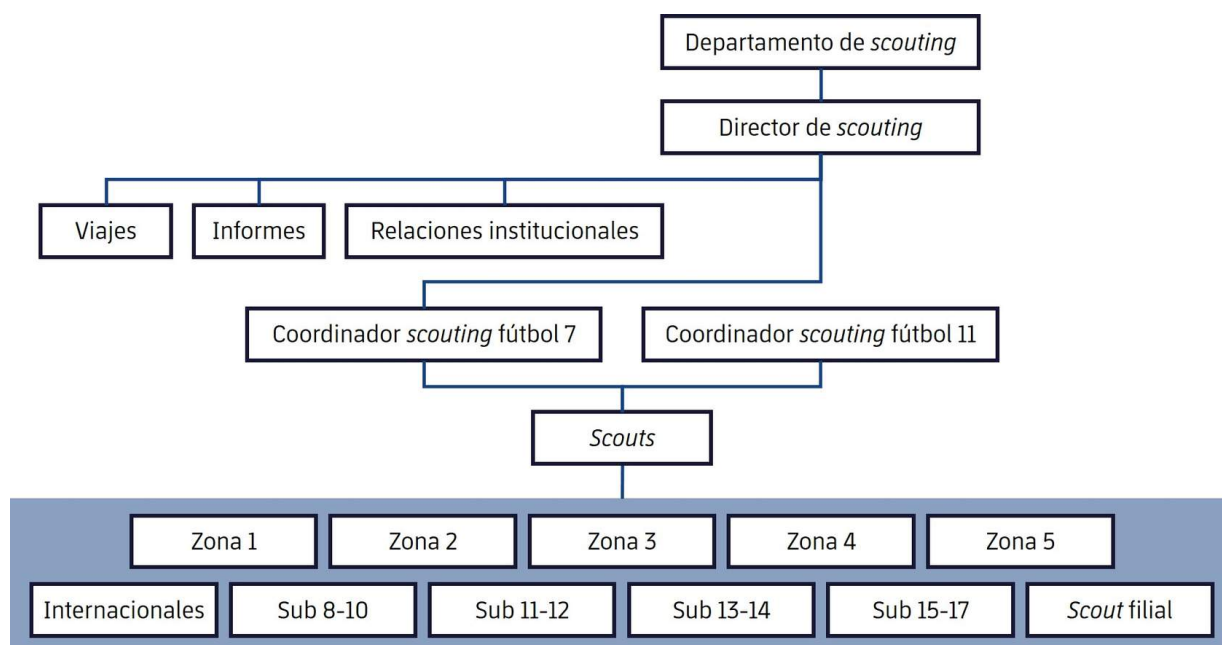
- **Departamento de relaciones institucionales**

Gestiona las relaciones con otros clubes sobre posibles fichajes y/o negociaciones.

Para tener una buena coordinación en el trabajo de *scouting*, son importantes las reuniones internas periódicas (semanales, mensuales, etc.), ya sea entre los propios miembros del departamento, de algunas de sus partes o de miembros del departamento con otras estructuras

deportivas, para que la información fluya de manera ágil y rápida, para poder filtrarla y ofrecer el mejor servicio al Departamento de Fútbol para las posibles incorporaciones al club en cuestión.

Figura 2: Ejemplo de organigrama del Departamento de *Scouting*



Fuente: elaboración propia.

Para concluir, podemos decir que el *scouting* es muy importante para un club, por diferentes motivos:

- Para identificar, descubrir y/o evaluar jugadores para una posible incorporación a nuestro equipo o club y así mejorar la calidad de nuestro equipo y hacerlo

más competitivo, equilibrado y con más opciones de éxito en los partidos.

- Para planificar fichajes a corto o largo plazo y analizar las necesidades del equipo.
- Para ahorrar dinero a largo plazo, al poder incorporar talento joven, con futuro y, en ocasiones, sin costes para reclutarlos.

En resumen, el *scouting* en el deporte, en general, y en el fútbol en concreto, es esencial para la identificación y reclutamiento de talento, la mejora del equipo, la planificación y el ahorro económico. Es una herramienta fundamental para los clubes que buscan ser más competitivos y aumentar las posibilidades de éxito.

CONTINUAR

Referencias

[Imagen sin título sobre biotipos]. (s. f.).

<https://www.hipertrofia.org/blog/2023/06/30/ectomorfo-endomorfo-e-mesomorfo/>

Lovrinevich, C. (2002). Análisis de la evolución de los sistemas de juego. <https://www.efdeportes.com/efd53/futbol.htm>

CONTINUAR