






Módulo 2. Introducción al uso profesional de Power BI para RR. HH.

-  1. Introducción a Power BI y la lógica del análisis de datos
-  2. Funciones básicas en Power BI para el análisis de datos en RR. HH.
-  Referencias

1. Introducción a Power BI y la lógica del análisis de datos

La gestión actual de recursos humanos requiere tomar decisiones basadas en evidencia. Para eso, contar con herramientas que permitan transformar datos en información clara y útil es cada vez más importante. Power BI se presenta como una plataforma accesible y potente que permite reunir datos dispersos, analizarlos visualmente e interpretar los resultados de forma dinámica y comprensible, sin necesidad de conocimientos técnicos avanzados.

En esta unidad se trabajará con las funciones básicas de Power BI, enfocadas en su aplicación al análisis de datos en el ámbito de RR. HH. Se retomarán los conceptos desarrollados previamente sobre narrativa visual e interpretación de dashboards, y se incorporarán ahora los primeros pasos prácticos para usar la herramienta: cómo cargar datos desde fuentes comunes (como Excel), cómo transformarlos con Power Query, cómo crear visualizaciones interactivas y cómo compartir los resultados con otros equipos mediante Power BI Service.

A lo largo del recorrido, se explorarán los componentes principales del entorno Power BI —escritorio, nube y móvil— y las tareas iniciales para comenzar a construir informes que vinculen indicadores con necesidades concretas de gestión. El objetivo es familiarizarse con la lógica operativa de la herramienta, entender cómo se organizan sus elementos y comenzar a tomar decisiones visuales basadas en datos reales del campo de personas.

Lógica de funcionamiento de Power BI

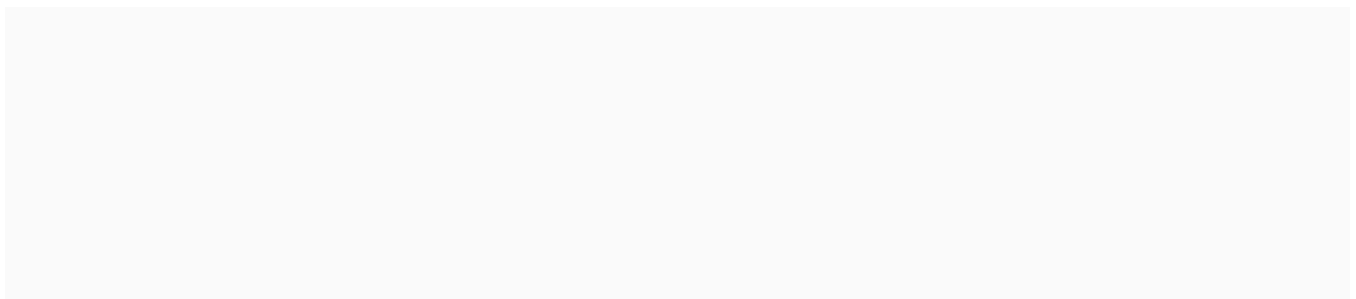
Microsoft Power BI es una herramienta de inteligencia empresarial que permite transformar datos en visualizaciones interactivas y comprensibles, facilitando así el análisis y la toma de decisiones en contextos organizacionales. Su diseño combina la lógica analítica de Excel con capacidades visuales avanzadas, lo que la convierte en una solución accesible tanto para perfiles técnicos como no técnicos. Gracias a esta combinación, Power BI permite construir informes dinámicos que vinculan indicadores con objetivos de gestión, organizados en tableros claros, navegables y ajustados a diferentes públicos.

El desarrollo de Power BI comenzó en 2010 bajo el nombre de Proyecto Crescent, y se lanzó al público en 2011 como parte del entorno SQL Server. En 2013, Microsoft formalizó su integración a Office 365 con el nombre actual, y en 2015 lo relanzó como

producto autónomo, disponible en versiones de escritorio, web y dispositivos móviles. A partir de ese momento, Power BI se consolidó como la herramienta central de análisis visual de Microsoft, con integración nativa a otros servicios del ecosistema como Teams, SharePoint o Azure, lo que facilitó su adopción por parte de empresas que ya operaban con estos entornos.

Uno de los aspectos que explica la expansión de Power BI en los últimos años es su capacidad para cubrir todo el proceso de la inteligencia empresarial moderna. A diferencia de enfoques anteriores, que requerían herramientas costosas y especialistas en cada etapa, Power BI permite integrar en una única plataforma el flujo completo de trabajo sobre los datos: desde su recolección inicial hasta la elaboración de informes estratégicos. Este proceso puede representarse de forma esquemática como se muestra a continuación:

Figura 1. Etapas del proceso de inteligencia empresarial y funciones asociadas en Power BI





Fuente: Vidi, 2025, <https://goo.su/LoWY>

Cada una de estas etapas describe una función específica dentro del proceso de transformación de datos en información útil:

1. Preparación de datos.

Esta etapa consiste en reunir, organizar y limpiar información proveniente de múltiples fuentes internas, como planillas de Excel con ausentismo, registros de sistemas de nómina o encuestas de clima laboral. El objetivo es garantizar que los datos estén completos, sin duplicaciones ni errores, y sean comparables entre sí. Para analizar la rotación de personal, por caso, es necesario contar con fechas de ingreso y egreso en un formato

homogéneo, clasificar correctamente las causas de desvinculación y unificar los nombres de las áreas o puestos.

2. Minería de datos. —

Una vez estructurada la base, se exploran los registros en busca de patrones, tendencias o anomalías. Esta búsqueda no se limita a confirmar hipótesis previas, sino que permite descubrir relaciones inesperadas. Puede surgir, por ejemplo, que el índice de renuncias aumente sistemáticamente tras la evaluación de desempeño anual, o que el ausentismo se concentre en determinadas combinaciones entre edad y tipo de jornada.

3. Análisis descriptivo. —

Esta etapa permite observar qué sucedió en el pasado y establecer líneas de base para futuras comparaciones. Se trata de caracterizar la situación actual y sus antecedentes mediante indicadores agregados. En términos de gestión de personas, podría incluir la evolución trimestral de la dotación, el promedio de licencias tomadas en cada unidad o la distribución de escalas salariales por tramo etario.

4. Consulta de datos (querying). —

Aquí se formulan preguntas concretas que permiten segmentar o filtrar la información disponible. En Power BI, esta operación se realiza mediante segmentadores, filtros o paneles dinámicos. Así, un responsable puede consultar qué porcentaje del ausentismo se concentra en personas con

más de cinco años de antigüedad, o comparar el índice de rotación en dos sucursales específicas.

5. Análisis estadístico. —

En esta etapa se aplican técnicas cuantitativas que permiten interpretar más profundamente los datos observados. Esto puede incluir cálculos de correlación, promedios móviles o análisis de varianza. En contextos de RR. HH., puede ayudar a estimar cuánto incide la formación continua en los resultados de desempeño, o qué variables predicen mejor la permanencia en el puesto.

6. Métricas de desempeño y benchmarking. —

Se trata de comparar los resultados actuales con objetivos definidos o con estándares históricos. Esto permite evaluar si una política o programa ha tenido impacto. Por ejemplo, tras implementar una política de flexibilidad horaria, puede medirse si hubo una reducción en el ausentismo en relación con el mismo trimestre del año anterior, o con áreas que no aplicaron la medida.

7. Visualización de datos. —

Aquí los resultados se presentan en formato gráfico para facilitar su lectura. Power BI permite convertir los indicadores en gráficos de barras, líneas, mapas o matrices según el tipo de dato y el mensaje que se desea

comunicar. Un tablero puede mostrar, en una sola vista, la tasa de rotación por área, su evolución mensual y la proporción por tipo de salida.

8. Análisis visual narrativo. —

Esta etapa organiza los datos visuales en una secuencia que responde a un hilo conductor, transformando los gráficos en un relato que permite comprender qué sucede, por qué y qué opciones existen. Un dashboard bien diseñado puede iniciar mostrando la evolución de la dotación, luego enfocarse en las causas de salida y finalizar con un detalle de las medidas implementadas.

9. Reportes. —

Finalmente, los hallazgos se comparten mediante informes o dashboards accesibles a otros equipos o niveles jerárquicos. Estos reportes permiten fundamentar decisiones, evaluar políticas internas o identificar áreas que requieren intervención. En Power BI, estos informes pueden actualizarse automáticamente y compartirse en la nube, lo que facilita su consulta desde distintas áreas sin necesidad de enviar versiones por correo.

Power BI permite operar en todas estas instancias desde una única plataforma. Su interfaz combina herramientas de análisis con opciones de visualización, filtros dinámicos y funciones interactivas que permiten recorrer los datos en

profundidad. Gracias a esta lógica integral, Power BI mejora la eficiencia en el tratamiento de la información y facilita su comunicación estratégica.

Componentes de Power BI

Entendida esta lógica general de funcionamiento, es importante destacar que Power BI no es una única herramienta, sino un conjunto de componentes que trabajan de manera integrada para cubrir todo el ciclo analítico: desde la conexión con los datos hasta la visualización y colaboración. Cada uno de estos elementos cumple una función específica dentro del ecosistema, adaptándose a distintos momentos del proceso y a diferentes perfiles de usuarios.

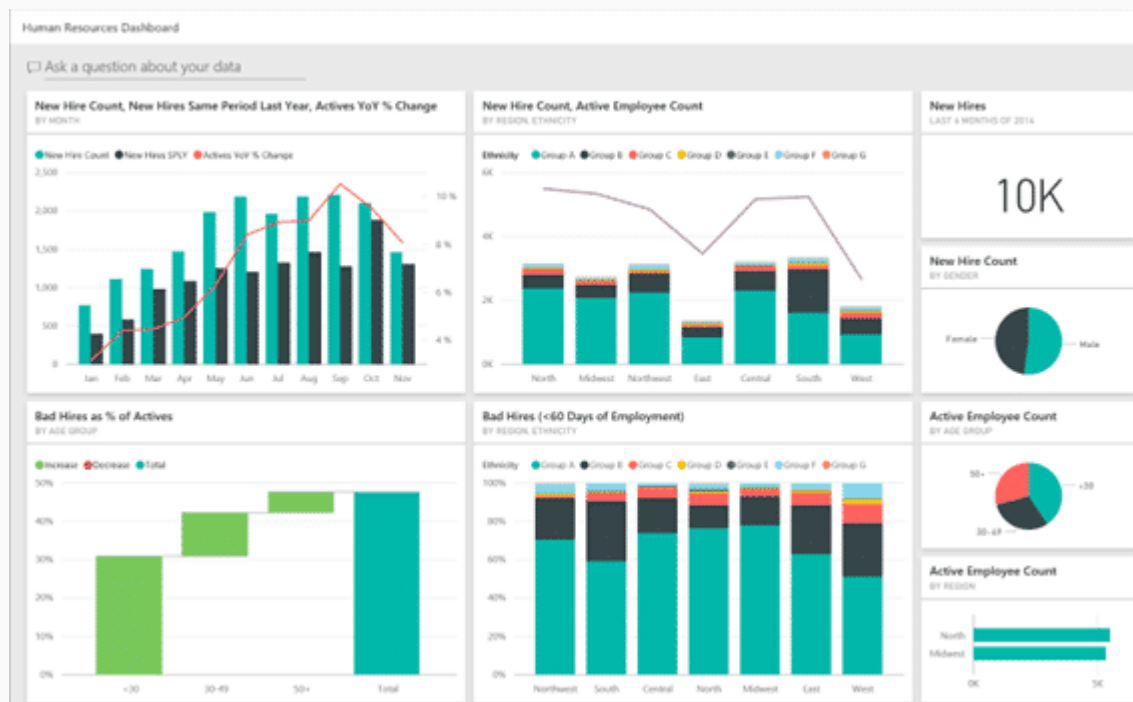
1

Power BI Desktop

Dentro del ecosistema de Power BI, el componente central para el trabajo individual es **Power BI Desktop**, una aplicación que se instala en la computadora y que permite diseñar todo el flujo de análisis: desde la conexión a las fuentes de datos hasta la construcción de informes interactivos. Esta herramienta es utilizada principalmente por quienes se encargan de preparar los

modelos y tableros que luego serán compartidos con otras personas del equipo. Tiene una interfaz gráfica que facilita el trabajo, incluso sin conocimientos técnicos avanzados. La siguiente imagen muestra un ejemplo típico del entorno de trabajo en Power BI Desktop.

Figura 2. Ejemplo de tablero de Power BI



Fuente: Microsoft, s.f., <https://goo.su/3uYgQ>.

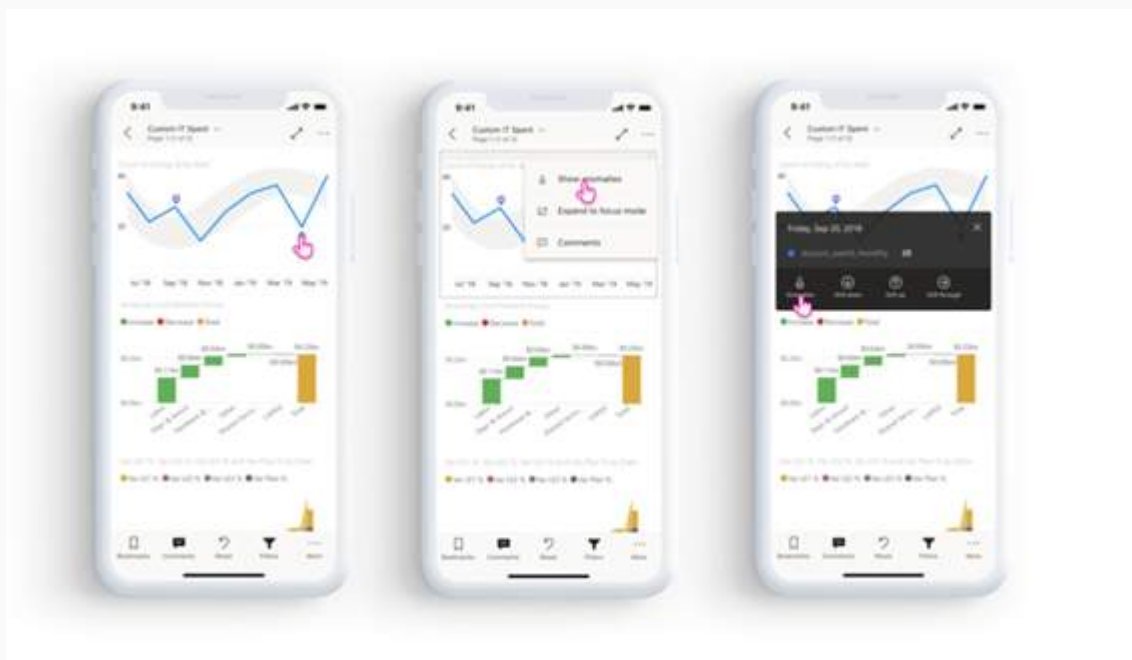
En este caso, se está analizando el comportamiento de la dotación en distintas dimensiones: contrataciones recientes,

distribución de empleados activos por edad, género y región, y contrataciones no sostenidas en los primeros 60 días. También se incluyen métricas como la variación interanual de empleados activos y la proporción de contrataciones fallidas. Cada una de estas visualizaciones permite examinar aspectos críticos de la gestión de personas, detectar tendencias y tomar decisiones basadas en datos. Como en cualquier reporte en Power BI, los elementos son interactivos: al aplicar filtros o segmentar por categorías, el tablero se actualiza automáticamente, ofreciendo respuestas específicas a distintas preguntas de gestión.

Power BI Desktop también incluye herramientas específicas para transformar los datos antes de analizarlos. Esto se hace a través de una interfaz llamada **Power Query**, que permite realizar operaciones como limpiar campos vacíos, unir distintas tablas, cambiar formatos o crear nuevas columnas calculadas. Todo esto se guarda como un conjunto de pasos ordenados, que se pueden revisar y modificar cuando sea necesario. Así, se garantiza que los datos que llegan al informe ya están preparados según los criterios definidos por el usuario.

Power BI Mobile es la versión para dispositivos móviles de la plataforma, disponible como aplicación para Android, iOS y tabletas. A diferencia de Power BI Desktop, no permite crear ni editar reportes, pero sí visualizar, explorar y compartir los análisis ya publicados.

Figura 3. Interfaz de Power BI Mobile



Fuente: Blue BI, 2025, <https://goo.su/Xfdm>

Esta herramienta es especialmente útil para acceder a la información en tiempo real, recibir alertas, monitorear indicadores y responder rápidamente sin necesidad de estar

frente a una computadora. La aplicación adapta automáticamente los paneles y visualizaciones al tamaño de la pantalla, permitiendo navegar con gestos táctiles y configurar vistas personalizadas.

3

Power BI Service

Power BI Service es la plataforma en línea de Power BI, pensada para **publicar, compartir y administrar informes de manera colaborativa**, sin necesidad de trabajar desde un entorno local. Esta versión en la nube permite que los usuarios accedan a los tableros e informes desde distintos dispositivos (PC, tablet o celular) y en cualquier momento, facilitando el uso estratégico de la información en entornos organizacionales.

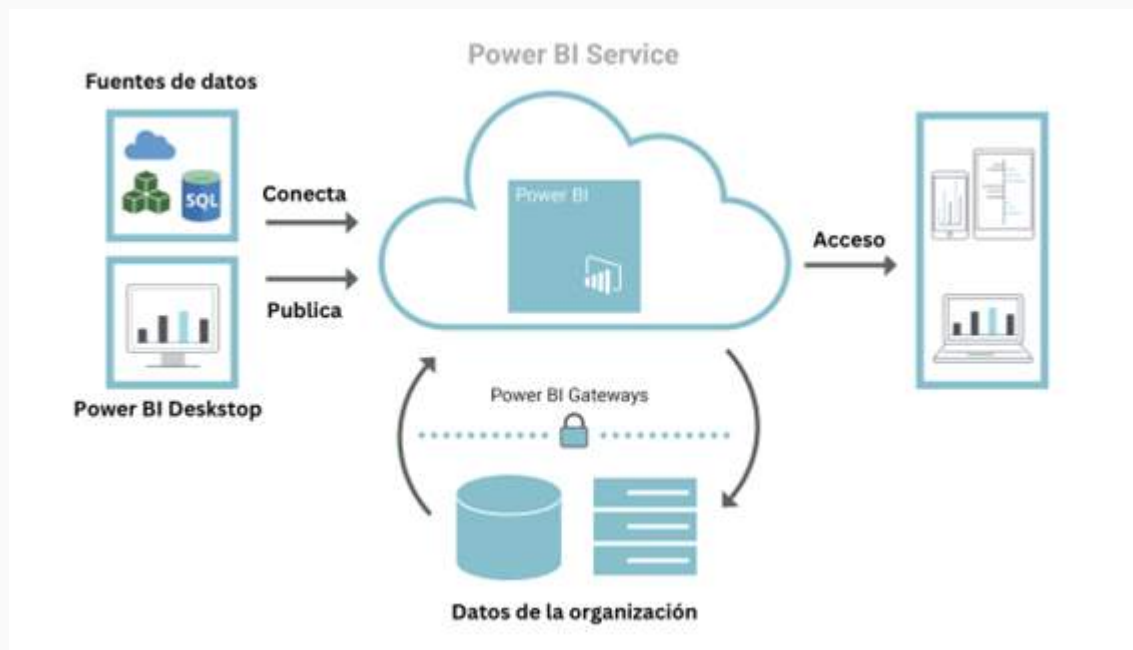
A diferencia de la versión de escritorio, que se utiliza principalmente para la construcción de los informes, Power BI Service está orientado a su **distribución y consumo**, ofreciendo funcionalidades como:

- acceso remoto y multidispositivo;
- automatización de actualizaciones de datos;
- asignación de permisos según roles;

- creación de tableros combinados;
- comentarios y colaboración en línea

La siguiente imagen ayuda a visualizar este flujo de trabajo:

Figura 4. Funcionamiento de Power BI Service en el entorno organizacional



Fuente: Blist, s.f., <https://goo.su/BFXTw2B>

Como se observa, los datos pueden conectarse directamente a la nube o bien cargarse desde Power BI Desktop, donde se crean los informes. Una vez publicados, estos informes quedan

alojados en el entorno de Power BI Service. A través de los **Power BI Gateways** —componente que desarrollaremos a continuación—, es posible mantener la conexión segura con los datos locales de la organización y programar su actualización automática. Finalmente, los usuarios pueden acceder a los informes desde diferentes dispositivos, lo que facilita la toma de decisiones basada en datos actualizados y confiables.

4

Power BI Gateways

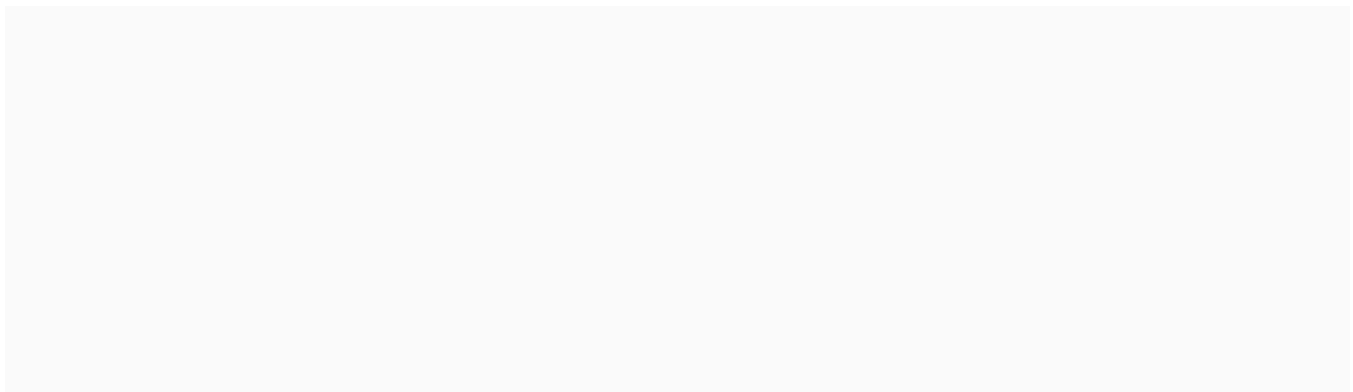
En muchos entornos organizacionales, una parte importante de los datos no se encuentra en la nube, sino almacenada en servidores internos, bases de datos locales o archivos alojados dentro de la red corporativa. Para que Power BI pueda acceder a esa información sin comprometer la seguridad, existe un componente específico llamado **Power BI Gateway**. Esta herramienta permite establecer una conexión segura entre el servicio en la nube de Power BI y las fuentes de datos locales (también llamadas *on-premise*), sin necesidad de mover los datos físicamente ni exponerlos directamente a internet.

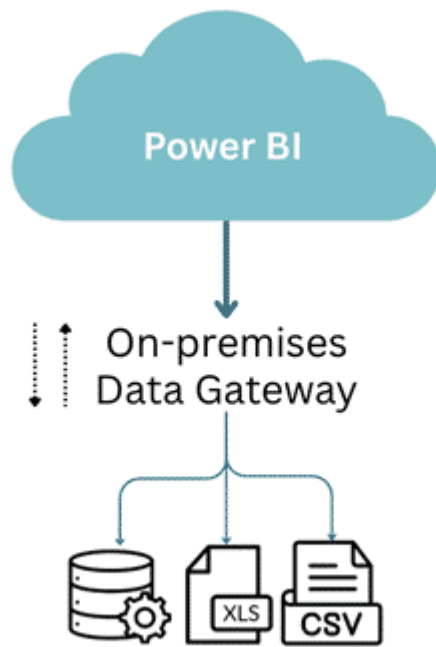
El Gateway funciona como un intermediario: se instala dentro de la infraestructura de la organización y actúa como un puente cifrado entre los datos internos y la plataforma en la nube. De

esta manera, los tableros y reportes creados en Power BI pueden actualizarse automáticamente con información que sigue residiendo dentro de la red local. Esto resulta clave para organizaciones que manejan datos sensibles o que, por razones normativas, no pueden migrar todos sus activos a entornos cloud.

Existen dos modos principales de uso: **modo personal**, pensado para escenarios individuales donde un único usuario necesita actualizar sus informes; y **modo empresarial**, que permite a múltiples usuarios acceder a diferentes orígenes de datos compartidos, siendo la opción más común en equipos de trabajo y estructuras colaborativas. En ambos casos, la instalación del Gateway debe ser acompañada por una adecuada configuración de permisos y políticas de seguridad, garantizando un acceso controlado y eficiente.

Figura 5. Conexión entre Power BI y fuentes de datos locales





Fuente: Kumar, 2025, <https://goo.su/tSjf0>

Como se observa en la figura, el Gateway permite que datos que residen en archivos Excel, CSV, bases relacionales u otras fuentes internas puedan ser utilizados en reportes y paneles sin ser trasladados a la nube. Gracias a esta arquitectura, Power BI puede funcionar como una herramienta verdaderamente híbrida, integrando datos dispersos en distintos entornos y garantizando su actualización continua desde ubicaciones diversas. Este componente, aunque es poco visible para los usuarios finales, es fundamental para habilitar el flujo completo de información entre los sistemas internos y el entorno analítico colaborativo de Power BI Service.

Por último, cabe decir que el valor diferencial de Power BI no radica únicamente en su capacidad técnica para procesar grandes volúmenes de información, sino también en su **enfoque orientado al autoservicio y la democratización del análisis**. Esto implica que los usuarios pueden involucrarse directamente en la exploración de datos, formular sus propias preguntas y construir reportes que respondan a las necesidades del negocio, sin depender de manera exclusiva del área de sistemas.

Además, la posibilidad de programar actualizaciones, compartir visualizaciones interactivas y mantener un control de acceso granular favorece la transparencia y la alineación estratégica en equipos distribuidos o proyectos transversales. En este sentido, Power BI es una plataforma que habilita una cultura organizacional basada en los datos, la evidencia, colaboración y mejora continua.

CONTINUAR

2. Funciones básicas en Power BI para el análisis de datos en RR. HH.

Al comenzar a trabajar con Power BI, es habitual sentirse abrumado por la variedad de botones, menús y opciones disponibles. Sin embargo, no todas las funciones son necesarias desde el inicio. En los equipos de RR. HH., donde el objetivo principal suele estar puesto en comprender patrones, comparar indicadores o comunicar hallazgos de forma clara, es posible avanzar con un conjunto reducido de herramientas clave. Estas funciones permiten importar datos, construir visualizaciones básicas y generar reportes dinámicos que respondan a las preguntas habituales del área, como el seguimiento del ausentismo, la evolución de la dotación o la comparación entre unidades organizativas.

En esta unidad, se describen las funciones iniciales más utilizadas en Power BI, explicando su lógica de uso y su aplicabilidad a casos reales del ámbito de recursos humanos. El propósito no es agotar las posibilidades técnicas de la herramienta, sino habilitar

un primer acercamiento operativo que permita desarrollar tableros simples, robustos y adaptables al trabajo cotidiano.

Primeras acciones en Power BI: carga, modelado y visualización de datos

Power BI cuenta con un amplio abanico de funciones que se adaptan a distintos niveles de uso y conocimiento. Algunas están pensadas para quienes recién comienzan, como cargar datos o crear gráficos simples; otras, en cambio, permiten desarrollar análisis avanzados mediante fórmulas, relaciones entre tablas o reportes interactivos. Esta diversidad es una de sus mayores fortalezas: cada usuario puede avanzar paso a paso según sus necesidades, sin depender completamente de áreas técnicas. A continuación, nos enfocaremos en las funciones básicas más útiles para quienes trabajan en gestión de personas, como primer acercamiento al uso operativo de la herramienta.

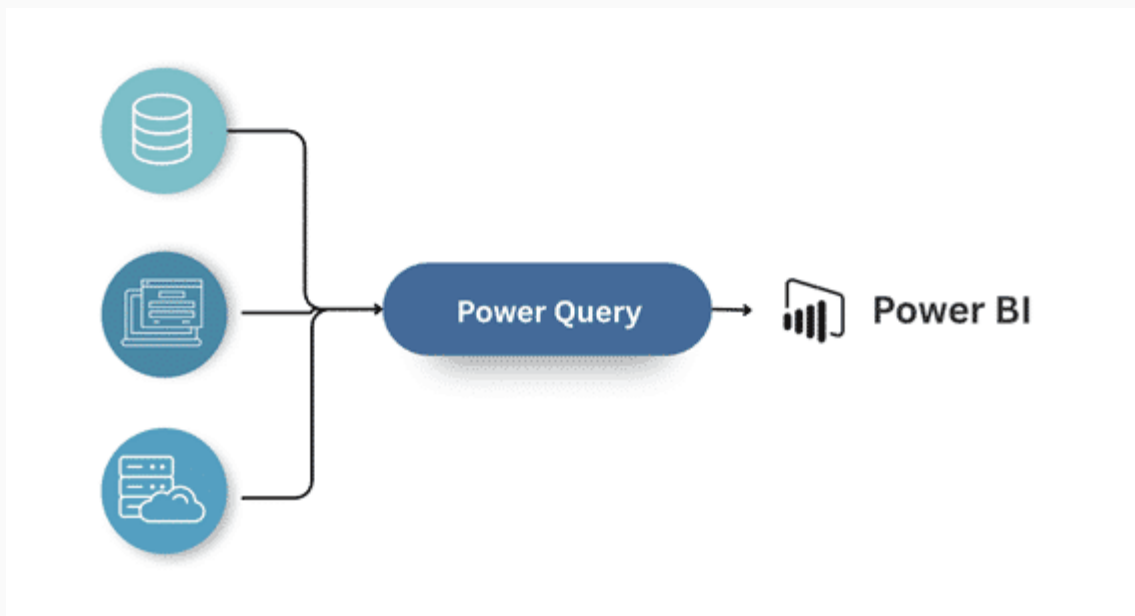
Cargar y transformar datos en Power BI (Power Query)

En muchas organizaciones, los datos del área de Recursos Humanos están repartidos en distintos lugares: planillas de Excel con nóminas mensuales, formularios de evaluación de desempeño en Google Forms, registros de ausentismo en sistemas de fichado, encuestas de clima laboral en plataformas

externas, y más. Esta dispersión hace difícil tener una visión completa y actualizada de lo que pasa en la organización.

Power BI permite resolver ese problema a través de Power Query, una herramienta integrada que «trae» todos esos datos desde sus diferentes fuentes y los prepara para ser analizados juntos. No hace falta copiar y pegar ni fusionar archivos manualmente: Power Query, como explicamos antes, se conecta directamente a los documentos o sistemas, importa la información y permite transformarla con pasos simples y guiados.

Figura 6. Funcionamiento de Power Query



Por ejemplo, con Power Query es posible:

- conectar una planilla de Excel con los datos de dotación;
- unirla con otra tabla que contenga las fechas de evaluaciones de desempeño;
- filtrar solo los registros de una unidad específica;
- crear una columna que calcule la antigüedad de cada persona según su fecha de ingreso;
- corregir errores como nombres duplicados o formatos inconsistentes.

Cada una de estas transformaciones se guarda en una lista de pasos, que puede revisarse, modificarse o reutilizarse con nuevos datos sin tener que empezar de cero. Así, **el equipo de RR. HH. puede automatizar tareas repetitivas y concentrarse en el**

análisis, en lugar de invertir tiempo en ordenar y corregir archivos.

Una vez que los datos están listos, Power BI los utiliza para crear visualizaciones dinámicas —como gráficos de rotación, reportes de ausentismo o tableros de indicadores por área— que se actualizan automáticamente cada vez que los archivos originales cambian.

Crear visualizaciones de datos interactivas

Una vez que los datos están limpios y estructurados en Power BI, el siguiente paso es transformarlos en visualizaciones que permitan interpretar la información con claridad. Este aspecto es especialmente relevante en áreas como Recursos Humanos, donde la comprensión rápida de los indicadores facilita la toma de decisiones sobre dotación, desempeño, clima laboral o rotación.

Power BI ofrece una amplia variedad de recursos visuales: gráficos de columnas, líneas, barras apiladas, mapas, tarjetas de KPI, matrices y tablas dinámicas. Cada tipo de gráfico cumple una función distinta y se elige según el tipo de variable y el mensaje que se desea comunicar. Además, estos elementos no son estáticos: el usuario puede interactuar con ellos mediante filtros,

segmentadores o controles de navegación que modifican los resultados en tiempo real.

Por ejemplo, el siguiente tablero fue desarrollado para visualizar distintos indicadores de Recursos Humanos dentro de una organización. En una sola pantalla, combina gráficos que permiten analizar la dotación actual, la evolución del ausentismo, los motivos de egreso, la distribución salarial por género, entre otros aspectos.

Figura 7. Tablero de RR. HH. en Power BI



Fuente: PaneTik, 2022, <https://goo.su/cthH>

Este tipo de tablero permite múltiples niveles de análisis. Un gerente puede filtrar por año o unidad organizativa y ver cómo varía la rotación o el ausentismo en cada caso. También puede detectar patrones como la concentración de renuncias en determinados grupos etarios o la brecha salarial entre distintas categorías.

Cada visualización está conectada con las demás: al seleccionar una categoría en un gráfico, el resto del tablero se actualiza automáticamente para mostrar los datos correspondientes. Esta lógica de interactividad permite explorar hipótesis, detectar correlaciones y comunicar hallazgos con mayor precisión.

Además, Power BI permite personalizar la apariencia de los gráficos (colores, títulos, etiquetas), combinar elementos en un mismo panel y diseñar la disposición general según las necesidades de cada equipo o proyecto. En áreas como RR. HH., donde los informes deben ser comprensibles tanto para perfiles técnicos como no técnicos, esta capacidad de adaptación visual resulta especialmente útil.

Estas visualizaciones se agrupan dentro de **reportes**, que son archivos completos donde cada página puede contener varios gráficos, tablas o tarjetas conectadas entre sí. A partir de estos reportes, se pueden armar **paneles** más simples, que muestran solo lo más importante en una sola vista. Por ejemplo, un panel podría reunir solo los indicadores clave de dotación, ausentismo y rotación, tomados de diferentes páginas del reporte original.

Así, Power BI permite adaptar la misma información a distintos públicos: análisis detallado en el reporte, y visión general en el panel.

Usar medidas y columnas calculadas con DAX

Una vez organizados los datos y diseñadas las visualizaciones, Power BI permite profundizar el análisis mediante el uso de fórmulas específicas. Esto se realiza a través de DAX (*Data Analysis Expressions*), el lenguaje de cálculo propio de la herramienta. DAX funciona de forma similar a Excel, pero está optimizado para trabajar con modelos de datos más complejos, permitiendo generar métricas que se adaptan automáticamente a los filtros y segmentaciones aplicadas.

El uso de DAX permite construir indicadores dinámicos que no están disponibles en las bases originales. Por ejemplo, se pueden calcular tasas de rotación mensual, días promedio de ausentismo

por unidad, proporción de egresos por motivo o antigüedad promedio de la dotación, entre muchas otras variables que resultan clave para la gestión. Existen dos formas principales de aplicar DAX:

Tabla 1. Tipos de cálculos con DAX en Power BI

Tipo de cálculo	Descripción	Ejemplo
Medidas	Cálculos dinámicos que se actualizan según los filtros aplicados en el informe. No crean nuevas columnas, sino que operan sobre los datos existentes.	Tasa de rotación anual que cambia según el filtro por área, género o antigüedad.
Columnas calculadas	Nuevos campos creados dentro de las tablas, a partir de operaciones con los datos existentes.	Clasificación de personas según antigüedad: «< 1 año», «1-3 años», «> 3 años».

	Permiten categorizar o segmentar información.	
--	---	--

Fuente: elaboración propia

Algunas funciones comunes de DAX son las siguientes:

- SUM(), AVERAGE(), COUNT() para cálculos básicos.
- CALCULATE() para aplicar filtros específicos y combinar condiciones.
- IF() para generar resultados condicionados.

Estas fórmulas permiten construir análisis más precisos y adaptados a las preguntas de cada equipo. Por ejemplo, mediante DAX se puede calcular automáticamente el porcentaje de rotación voluntaria sobre el total de egresos, o la variación interanual del presentismo en una unidad específica.

Como vemos, el valor de DAX en Power BI radica en su capacidad de combinar múltiples criterios de análisis sin necesidad de modificar las fuentes de datos originales. Esto permite adaptar los tableros a diferentes niveles de consulta y tomar decisiones basadas en métricas relevantes, actualizadas y consistentes.

Crear relaciones entre tablas en el modelo de datos

Como mencionamos anteriormente, en los entornos organizacionales, la información relevante para la toma de decisiones suele estar distribuida en múltiples fuentes: planillas de Excel, bases de datos de nómina, encuestas internas, registros de desempeño o plataformas de asistencia. Cada una de estas fuentes contiene fragmentos del mismo universo de datos —las personas que integran la organización— pero desde ángulos distintos.

Cuando se importan estos datos a Power BI, cada conjunto se carga como una **tabla separada** dentro del modelo. Es decir, se mantienen como estructuras independientes: una tabla con la nómina, otra con los egresos, otra con los resultados de encuestas, etc. Para poder analizarlas juntas y obtener información cruzada —por ejemplo, cómo varía el ausentismo según la antigüedad o si hay relación entre la satisfacción laboral y la rotación— es necesario establecer **relaciones entre estas tablas**.

Power BI permite crear estas relaciones de forma sencilla, utilizando campos en común entre las tablas, como el número de

legajo, el área o el código de puesto. Estas relaciones actúan como puentes que conectan los distintos conjuntos de datos, sin necesidad de fusionarlos ni duplicarlos. A este esquema se lo denomina **modelo de datos relacional**, y es uno de los pilares del análisis profesional con Power BI.

El entorno gráfico de Power BI ofrece una vista de relaciones, donde se pueden arrastrar los campos equivalentes entre dos tablas y configurar el tipo de vínculo que los une. Esto asegura que los filtros, cálculos y visualizaciones funcionen de manera coherente, respetando la lógica de los datos y evitando inconsistencias.

Aplicado a Recursos Humanos, esto permite, por ejemplo:

- relacionar la tabla de ausentismo con la de nómina para calcular la cantidad de días perdidos por área;
- cruzar evaluaciones de desempeño con datos de permanencia para identificar patrones de salida;
- vincular registros de capacitación con los resultados de productividad para medir impacto.

Gracias a este enfoque, Power BI permite construir modelos flexibles y reutilizables, donde cada tabla conserva su autonomía, pero se integra al análisis global mediante relaciones precisas y transparentes.

Crear paneles y compartir reportes en Power BI Service

Una vez que los reportes están listos en Power BI Desktop, el siguiente paso es publicarlos para que otros miembros del equipo puedan acceder a ellos. Para eso, se utiliza Power BI Service, la versión en la nube de la herramienta.

Power BI Service permite compartir reportes, colaborar en línea, y mantenerlos actualizados automáticamente. Desde esta plataforma, los usuarios pueden ver los informes en cualquier momento y desde cualquier dispositivo, sin necesidad de abrir archivos ni instalar nada.

Además, Power BI Service permite crear **paneles personalizados**, seleccionando y agrupando las visualizaciones más relevantes que están dentro de los reportes. Por ejemplo, supongamos que alguien del equipo de Recursos Humanos necesita monitorear de manera rápida algunos indicadores clave para tomar decisiones en una reunión de gerencia. En lugar de

revisar todas las páginas de un reporte completo, puede crear un panel que reúna solo los algunos elementos, como los siguientes:

Tabla 2. Ejemplo de visualizaciones ancladas a un panel en Power BI Service

Visualización tomada del reporte	Indicador que muestra
Tarjeta de KPI	Tasa de ausentismo actual
Gráfico de barras	Motivos de egreso por unidad
Mapa	Distribución geográfica del personal
Gráfico de líneas	Evolución de la dotación por trimestre

Fuente: elaboración propia

Este tipo de panel es útil para personas que necesitan un resumen visual de los datos más importantes, sin entrar en todo el detalle del reporte. Y como se construye a partir del mismo

modelo de datos, toda la información está conectada y se actualiza en tiempo real si cambian los datos de origen.

Otra ventaja de Power BI Service es que permite asignar diferentes niveles de acceso: por ejemplo, un gerente puede ver todos los datos de su área, pero no de otras; o una persona de administración puede ver solo indicadores financieros. Todo esto se configura con permisos dentro del servicio.

Con estas funciones básicas ya incorporadas, Power BI se convierte en una herramienta accesible para comenzar a analizar datos reales, estructurarlos de forma clara y comunicar hallazgos mediante reportes interactivos. En el módulo 1 ya analizamos diferentes tipos de gráficos, criterios narrativos y casos aplicados al ámbito laboral; ahora, con las bases técnicas que desarrollamos en esta unidad, estamos listos para avanzar hacia un nuevo desafío: el diseño y construcción de dashboards estratégicos. En el próximo módulo abordaremos cómo organizar visualizaciones en tableros funcionales, adaptarlos a distintos públicos y construir relatos visuales que potencien la toma de decisiones basada en datos.

CONTINUAR

Referencias

Blist, (s.f.). *Aprender Power BI—La guía completa*. <https://biist.pro/aprende-power-bi-facilmente-conviertete-en-un-ninja-de-los-datos>

Blue BI, (s.f.). *Increase your success rate in 3 simple clicks with Power BI Mobile*. <https://www.bluebi.com/en/increase-your-success-rate-with-power-bi-mobile/>

Kumar, K. (2025). *Power BI Gateway – How to Install and Configure*. <https://k21academy.com/azure-data/power-bi-gateway/>

Microsoft, (s.f.). *Ejemplo de recursos humanos para Power BI: Hacer un recorrido*. <https://learn.microsoft.com/es-es/power-bi/create-reports/sample-human-resources>

Microsoft, (s.f.a.). *¿Qué es Power Query?* <https://learn.microsoft.com/es-es/power-query/power-query-what-is-power-query>

PaneTik, (2022). *Cuadro de Mandos con Power BI: Recursos Humanos*. <https://paneltik.com/cuadro-de-mandos-cmi-business-intelligence-power-bi-recursos-humanos/>

Vidi, (2025). *La guía definitiva de Power BI para empresas en 2025*. <https://vidi-corp.com/introduccion-a-powerbi/#Conectores-de-Power%20BI>

CONTINUAR